

P G T

Aprile 2011



COMUNE DI ZOGNO
PROVINCIA DI BERGAMO



**PIANO DI GOVERNO
DEL
TERRITORIO**

CENTRI E NUCLEI STORICI

**SCHEDE DELLE UNITA' MINIME
DI INTERVENTO**

5/N ALTEMARIE

PIANO DELLE REGOLE

GRUPPO DI PROGETTO:

Analisi Territoriale, Sociale e Ambientale
Analisi Geologica e Idrogeologica
Analisi Acustica
Elaborazione Grafica
Coordinatore

Studio Associato arch. GiovanniB. e Marco De Vecchi - dott. Contardo Crotti
dott. Corrado Reguzzi - dott. Carletto Bertuletti
dott. Roberto Tizzone
DVA Architecture S.r.l.
arch. GiovanniBattista De Vecchi



UNITÀ MINIMA D'INTERVENTO N° 0

ALTEMARIE

Piccolo nucleo rurale posto sulla sinistra orografica del fiume Brembo relazione visiva con la vicina frazione Ripa.

DESCRIZIONE EDIFICIO

Edificio isolato, posto all'ingresso della frazione di Altemarie, di due piani fuori terra più sottotetto, a destinazione residenziale. Edificio in buone condizioni di conservazione a seguito di una ristrutturazione recente, non completamente ultimata. Copertura a due falde in legno con manto in coppi, gronda in legno con canali e pluviali in rame, camini prefabbricati.

I muri perimetrali intonacati, le aperture allineate e simmetriche, con davanzali in pietra i serramenti esterni sono in legno a 2 specchiature con scuri in legno o avvolgibili. Sul lato sud si trova una terrazza con funzione di copertura del box sottostante, mentre a nord un deposito.

PARTICOLARI DI RILIEVO e QUALITA' STORICO AMBIENTALI

Edificio in stretto rapporto visivo con la frazione di Altemarie e di Ripa.

NOTE E PRESCRIZIONI:

Sostituire gli avvolgibili con le gelosie a ventola o scuri in legno

GRADO DI INTERVENTO

GRADO 2 : RISANAMENTO CONSERVATIVO con caratteristiche di ristrutturazione edilizia per interno



UNITÀ MINIMA D'INTERVENTO N° 1

ALTEMARIE

Piccolo nucleo rurale posto sulla sinistra orografica del fiume Brembo relazione visiva con la vicina frazione Ripa.

DESCRIZIONE EDIFICIO

Edificio rurale isolato, posto a sud della frazione di Altemarie, di due piani fuori terra. Edificio in discrete condizioni di conservazione. Copertura a due falde in legno con manto in coppi, gronda in legno senza canali e pluviali.

I muri perimetrali in pietra intonacati, le aperture sono allineate e simmetriche, con davanzali in cemento prive di serramenti. Addossata alla facciata sud è stata realizzata un tettoia con lamiera ora arrugginita e in alcuni punti instabile.

PARTICOLARI DI RILIEVO e QUALITA' STORICO AMBIENTALI

Edificio in stretto rapporto visivo con la frazione di Ripa.

NOTE E PRESCRIZIONI:

I serramenti dovranno essere a due svecchiature con scuri in legno o gelosie a ventola. Eliminare la tettoia in lamiera.



GRADO DI INTERVENTO

GRADO 2 : RISANAMENTO CONSERVATIVO con caratteristiche ristrutturazione edilizia per l'interno



UNITÀ MINIMA D'INTERVENTO N° 2

ALTEMARIE

Piccolo nucleo rurale posto sulla sinistra orografica del fiume Brembo relazione visiva con la vicina frazione Ripa.

DESCRIZIONE EDIFICIO

Edificio isolato, di quattro piani fuori terra, a destinazione residenziale. Edificio in discrete condizioni di conservazione. Copertura a due falde in legno con manto in tegole, gronda in legno con canali e pluviali in lamiera preverniciata. I muri perimetrali in pietra a vista sul lato est e intonacati a sud. Le aperture sono allineate con davanzali i contorni in cemento; i serramenti esterni sono in legno a 2 specchiature con scuri. Sul lato sud si trova un balcone in ca con parapetto a disegno semplice in ferro.

PARTICOLARI DI RILIEVO e QUALITA' STORICO AMBIENTALI

Semplice edificio in stretta connessione percettiva con la frazione di Ripa.

NOTE E PRESCRIZIONI:

Rimuovere i rappezzi realizzati con intonaco di cemento sulla facciata in pietra a vista. I serramenti dovranno essere a due specchiature con scuri in legno. Non sono ammesse nuove aperture, inoltre non sono ammessi aumenti di volume e vanno mantenuti i muri perimetrali.

GRADO DI INTERVENTO

GRADO 2 : RISANAMENTO CONSERVATIVO CON CARATTERISTICHE RISTRUTTURAZIONE EDILIZIA PER L'INTERNO



UNITÀ MINIMA D'INTERVENTO N° 3

ALTEMARIE

Piccolo nucleo rurale posto sulla sinistra orografica del fiume Brembo relazione visiva con la vicina frazione Ripa.

DESCRIZIONE EDIFICIO

Edificio isolato, tre piani fuori terra, a destinazione residenziale. Necessità di interventi manutentivi. Copertura a due falde in legno con manto in tegole gronda in legno con canali e pluviali in lamiera preverniciata. I muri perimetrali, in parte sono in pietra a vista, con stilatura dei giunti che lasciano in vista le pietre di maggiori dimensioni, in parte sono intonacati a calce. Le aperture, alcune realizzate in epoca recente sono allineate con contorni in cemento o davanzali in graniglia, i serramenti esterni sono in legno a 2 specchiature con scuri in legno. Piccola feritoia a piano terra. .

PARTICOLARI DI RILIEVO e QUALITA' STORICO AMBIENTALI

Edificio in pietra di antico impianto come indica la feritoia a piano terra, ma trasformato in epoca relativamente recente.



NOTE E PRESCRIZIONI:

Si consiglia la riduzione delle aperture in sottogronda con posa di ante d'oscuro in legno a libro ovvero arretrare il serramento sul filo interno della muratura.

GRADO DI INTERVENTO

GRADO 2 : RISANAMENTO CONSERVATIVO CON CARATTERISTICHE RISTRUTTURAZIONE EDILIZIA PER L'INTERNO



UNITÀ MINIMA D'INTERVENTO N° 4

ALTEMARIE

Piccolo nucleo rurale posto sulla sinistra orografica del fiume Brembo relazione visiva con la vicina frazione Ripa.

SCRIZIONE EDIFICIO

Piccolo edificio accessorio isolato, utilizzato come deposito. Edificio in pietra, copertura piana in getto.

PARTICOLARI DI RILIEVO e QUALITA' STORICO AMBIENTALI

Semplice edificio che ha perduto la sua funzione agricola originaria che costituisce ora elemento di contrasto.

NOTE E PRESCRIZIONI:

Corpo di fabbrica da eliminare.

GRADO DI INTERVENTO

GRADO 5 : DEMOLIZIONE



UNITÀ MINIMA D'INTERVENTO N° 5

ALTEMARIE

Piccolo nucleo rurale posto sulla sinistra orografica del fiume Brembo relazione visiva con la vicina frazione Ripa.

DESCRIZIONE EDIFICIO

Edificio isolato, in cattive condizioni di conservazione. Copertura in pessime condizioni a due falde in legno con manto in coppi, gronda in legno senza canali e pluviali. I muri perimetrali in pietra a vista con riempimento dei giunti che lasciano in vista le pietre di maggiori dimensioni, l'angolo sud est è stato ricostruito in prismi. Le aperture, presentano diverse dimensioni, con architravi in legno, i serramenti esterni, se presenti, sono in legno a 2 specchiature con scuri in legno o inferriate. A sud piccolo edificio accessorio isolato, utilizzato come deposito. Edificio in pietra, copertura a una falda in legno con manto in coppi, gronda in legno senza canale e pluviali. I muri perimetrali in pietra a vista con addossato piccolo servizio igienico.

PARTICOLARI DI RILIEVO e QUALITA' STORICO AMBIENTALI

Edificio di forte valore ambientale e culturale, testimonianza della tipologia rurale della zona, in cattive condizioni di conservazione, ma recuperabile a fini abitativi.

NOTE E PRESCRIZIONI:

L'intervento di recupero deve valorizzare l'architettura tipica tradizionale con l'utilizzo di tecniche, materiali e disegno della tradizione locale. Le nuove aperture dovranno mantenere la dimensione di quelle esistenti con architravi in legno come quelle esistenti che sono comunque da conservare. Per illuminare il sottotetto le aperture in sottogronda potranno essere trasformate in serramenti senza scuri, montate sul filo interno della muratura. Eliminare il piccolo servizio igienico addossato al locale accessorio.

GRADO 2 : RISANAMENTO CONSERVATIVO CON CARATTERISTICHE RISTRUTTURAZIONE EDILIZIA PER L'INTERNO



UNITÀ MINIMA D'INTERVENTO N° 6

ALTEMARIE

Piccolo nucleo rurale posto sulla sinistra orografica del fiume Brembo relazione visiva con la vicina frazione Ripa.

DESCRIZIONE EDIFICIO

Edificio in cortina con le unità di intervento 7 e 8, di tre piani fuori terra, in cattive condizioni di conservazione. Copertura a due falde in legno con manto in coppi, gronda in legno senza canali e pluviali.

I muri perimetrali in pietra a vista con riempimento dei giunti che lasciano in vista le pietre di maggiori dimensioni. Le aperture, presentano diverse dimensioni, con davanzali in pietra, i serramenti esterni, se presenti, sono in legno a 2 specchiature con scuri in legno. Sul lato sud all'ultimo piano ballatoio in legno con longheroni fino al tetto. Prospetto nord, a piano terra basculante box in lamiera.

PARTICOLARI DI RILIEVO e QUALITA' STORICO AMBIENTALI

Edificio di discreto valore ambientale e culturale, testimonianza della tipologia rurale della zona, in cattive condizioni di conservazione, ma recuperabile a fini abitativi.

NOTE E PRESCRIZIONI:

L'intervento di recupero dovrà essere svolto con l'intento di salvaguardare la tipologia dell'edificio. Le aperture dovranno essere mantenute, le nuove aperture che si rendessero necessarie dovranno avere dimensioni contenute e essere simili a quelle esistenti. Il loggiato in legno potrà essere rifatto, ma nel rispetto del disegno, delle proporzioni e dei materiali.

La basculante del box dovrà essere rivestita in legno

GRADO 2 : RISANAMENTO CONSERVATIVO con caratteristiche ristrutturazione edilizia per l'interno



UNITÀ MINIMA D'INTERVENTO N° 7

ALTEMARIE

Piccolo nucleo rurale posto sulla sinistra orografica del fiume Brembo relazione visiva con la vicina frazione Ripa.

DESCRIZIONE EDIFICIO

Edificio in cortina con le unità minime di intervento 6 e 8, di tre piani fuori terra in cattive condizioni di conservazione. Copertura a due falde in legno con manto, parte in fibrocemento, parte in coppi e, gronda in legno con canali e pluviali in lamiera zincata. I muri perimetrali in pietra a vista con riempimento dei giunti che lasciano in vista le pietre di maggiori dimensioni. Le aperture allineate e simmetriche tra i vari piani presentano contorni in pietra o cemento, i serramenti esterni sono in legno a 2 specchiature con scuri in legno. Sul lato sud balcone in ca con parapetto in ferro a bacchette verticali e tracce di ballatoio all'ultimo piano.

PARTICOLARI DI RILIEVO e QUALITÀ STORICO AMBIENTALI

Edificio di valore ambientale e culturale, testimonianza della tipologia rurale della zona, in cattive condizioni di conservazione, ma recuperabile a fini abitativi.

NOTE E PRESCRIZIONI:

L'intervento di recupero dovrà rispettare i caratteri originari e la composizione architettonica. Il balcone dovrà essere ridimensionato eliminando le porzioni laterali sottostanti le finestre. Divieto di nuovi balconi.

GRADO 2 : RISANAMENTO CONSERVATIVO CON CARATTERISTICHE RISTRUTTURAZIONE EDILIZIA PER L'INTERNO



UNITÀ MINIMA D'INTERVENTO N° 8

ALTEMARIE

Piccolo nucleo rurale posto sulla sinistra orografica del fiume Brembo relazione visiva con la vicina frazione Ripa.

DESCRIZIONE EDIFICIO

Edificio in cortina con le unità di intervento 6 e 7, di quattro piani fuori terra in cattive condizioni di conservazione. Copertura a due falde in legno con manto in coppi, gronda in legno con canali e pluviali in lamiera.

I muri perimetrali in pietra intonacati, con aperture allineate e simmetriche tra i vari piani, davanzali in pietra o cemento, i serramenti esterni sono in legno a 2 specchiature senza scuri. Sul lato sud balcone in ca con parapetto in lamiera forata e copertura in vetroresina.

PARTICOLARI DI RILIEVO e QUALITÀ STORICO AMBIENTALI

Edificio di valore storico ambientale, in cattive condizioni di conservazione, ma recuperabile.

NOTE E PRESCRIZIONI:

L'intervento di recupero dovrà rispettare i caratteri originari e la composizione architettonica eliminando le strutture provvisorie recenti. Riambientazione del balcone esistente. Divieto di nuovi balconi.

GRADO 2 : RISANAMENTO CONSERVATIVO CON CARATTERISTICHE RISTRUTTURAZIONE EDILIZIA PER L'INTERNO



UNITÀ MINIMA D'INTERVENTO N° 9

ALTEMARIE

Piccolo nucleo rurale posto sulla sinistra orografica del fiume Brembo relazione visiva con la vicina frazione Ripa.



DESCRIZIONE EDIFICIO

Edificio in cortina con l'unità di intervento 10 di tre piani fuori terra. Copertura a due falde in legno con manto in coppi, e in parte in fibro-cemento, gronda in legno con canali e pluviali in lamiera.

I muri perimetrali in pietra intonacati, con aperture, di recente realizzazione, allineate e simmetriche tra i vari piani, davanzali in pietra o cemento, i serramenti esterni sono in legno a 2 specchiature con scuri o inferriate o avvolgibili. Lato nord in pietra con prevalenza dei pieni suoi vuoti. Sul lato sud balcone in ca con parapetto a bacchette verticali in ferro e all'ultimo piano tracce di loggiati in legno.

PARTICOLARI DI RILIEVO e QUALITA' STORICO AMBIENTALI

Semplice edificio in stretto rapporto visivo con gli edifici di antica formazione.

NOTE E PRESCRIZIONI:

L'intervento di recupero dovrà raggiungere l'obiettivo di ripristinare l'originaria composizione architettonica delle facciate in particolare:

- Ripristinare la tipologia delle aperture sostituendo i contorni in marmo e gli avvolgibili;
- Realizzare due balconi in luogo di un unico balcone utilizzando la tipologia tradizionale;
- Ridimensionare l'apertura a paino terra;
- Mantenere la grata in legno in sottotetto realizzando l'eventuale serramento di chiusura con vetrata posta sul filo interno della muratura

GRADO DI INTERVENTO

GRADO 2: RISANAMENTO CONSERVATIVO ON CARATTERISTICHE DI RISTRUTTURAZIONE EDILIZIA PER L'INTERNO



UNITÀ MINIMA D'INTERVENTO N° 10

ALTEMARIE

Piccolo nucleo rurale posto sulla sinistra orografica del fiume Brembo relazione visiva con la vicina frazione Ripa.

DESCRIZIONE EDIFICIO

Edificio in cortina con l'unità di intervento 9 di tre piani fuori terra. Copertura a falde in legno con manto in tegola di cemento, gronda in legno con canali e pluviali in lamiera preverniciata.

I muri perimetrali in pietra in parte intonacati, e sul lato nord in prismi di cemento, con aperture, di recente realizzazione, disomogenee tra loro, con contorni in pietra o cemento, i serramenti esterni sono in legno a 2 specchiature con scuri o inferriate o avvolgibili. Ampia aperture in ferro e vetro a piano terra. Lato nord in pietra con prevalenza dei pieni suoi vuoti. Sul lato sud balcone in ca con parapetto a bacchette e ferri di chiamata per i balconi in ca mai realizzati

PARTICOLARI DI RILIEVO e QUALITA' STORICO AMBIENTALI

Semplice edificio, fortemente trasformato, ma in stretto rapporto visivo con gli edifici di antica formazione.

NOTE E PRESCRIZIONI:

L'intervento dovrà raggiungere l'obiettivo di recuperare un ordine compositivo dei prospetti con un coerente uso di tipologie architettoniche in armonia con quanto prescritto per l'intervento n. 9.
Demolire il WC sul balcone.

GRADO DI INTERVENTO

GRADO 3 : RISTRUTTURAZIONE EDILIZIA DI 1°



UNITÀ MINIMA D'INTERVENTO N° 11

ALTEMARIE

Piccolo nucleo rurale posto sulla sinistra orografica del fiume Brembo relazione visiva con la vicina frazione Ripa.

DESCRIZIONE EDIFICIO

Edificio in cortina con l'unità di intervento 12 di quattro piani fuori terra. Copertura a falde in legno con manto in tegole, gronda in legno con canali e pluviali in lamiera zincata.

I muri perimetrali in parte in pietra a vista, in parte intonacati, in prisme di cemento all'ultimo piano. Aperture, di recente realizzazione, allineate con davanzali in pietra o cemento, i serramenti esterni sono in legno a 2 specchiature con scuri tinteggiate di rosso. Lato sud : balcone in ca con parapetto a barrette verticali

PARTICOLARI DI RILIEVO e QUALITA' STORICO AMBIENTALI

Semplice edificio, in diretto rapporto percettivo con gli edifici di impianto antico.

NOTE E PRESCRIZIONI:

Il recupero delle fronti dovrà pervenire al ripristino dei caratteri tradizionali.

Uniformare il disegno e la tipologia dei serramenti riambientando il balcone e utilizzando i colori delle terre in armonia con l'edificio adiacente (12).

GRADO DI INTERVENTO

GRADO 3 : RISTRUTTURAZIONE EDILIZIA DI 1°



UNITÀ MINIMA D'INTERVENTO N° 12

ALTEMARIE

Piccolo nucleo rurale posto sulla sinistra orografica del fiume Brembo relazione visiva con la vicina frazione Ripa.

DESCRIZIONE EDIFICIO

Edificio in cortina con l'unità di intervento 11 di tre piani fuori terra più stalla e fienile con ampia tettoia.

Copertura a falde in legno con manto in coppi, gronda in legno a tratti con canali e pluviali in lamiera zincata.

I muri perimetrali in pietra intonacati, con aperture, di recente realizzazione, allineate, con davanzali cemento e contorno porta in pietra, i serramenti esterni sono in legno a 2 specchiature con scuri o inferriate. Sul lato sud balcone in ca con parapetto a bacchette verticali in ferro. Lato ovest scala in ca che conduce al sottotetto-fienile, protetta da un'ampia tettoia in vetroresina e lamiera.

PARTICOLARI DI RILIEVO e QUALITA' STORICO AMBIENTALI

Semplice edificio, fortemente trasformato, ma in diretto rapporto percettivo con gli edifici di antica formazione.

NOTE E PRESCRIZIONI:

Il recupero delle fronti dovrà pervenire al ripristino dei caratteri tradizionali. Uniformare il disegno e la tipologia dei serramenti riambientando il balcone e utilizzando i colori delle terre in armonia con l'edificio adiacente (11). Rimuovere la tettoia e sostituire il manto di copertura.

GRADO DI INTERVENTO

GRADO 2: RISANAMENTO CONSERVATIVO CON CARATTERISTICHE DI RISTRUTTURAZIONE EDILIZIA.



UNITÀ MINIMA D'INTERVENTO N° 13

ALTEMARIE

Piccolo nucleo rurale posto sulla sinistra orografica del fiume Brembo relazione visiva con la vicina frazione Ripa.

DESCRIZIONE EDIFICIO

Edificio di testa all'estremità nord-est della frazione di Altemarie di tre piani fuori terra. Copertura a due falde in legno con manto in coppi, gronda in legno con canali e pluviali in lamiera preverniciata.

I muri perimetrali in parte in pietra in parte intonacati, con aperture, di recente realizzazione, allineate, con davanzali in pietra o cemento, i serramenti esterni sono in legno a 2 specchiature con scuri. Sul lato sud balcone in ca con parapetto a bacchette verticali di ferro lato nord terrazza come copertura area deposito.

PARTICOLARI DI RILIEVO e QUALITÀ STORICO AMBIENTALI

Semplice edificio, fortemente trasformato, ma in stretto rapporto visivo con gli edifici di antica formazione, visibile da Castegnone.

NOTE E PRESCRIZIONI:

GRADO DI INTERVENTO

GRADO 2 : RISANAMENTO CONSERVATIVO CON CARATTERISTICHE RISTRUTTURAZIONE EDILIZIA PER L'INTERNO



UNITÀ MINIMA D'INTERVENTO N° 14

ALTEMARIE

Piccolo nucleo rurale posto sulla sinistra orografica del fiume Brembo relazione visiva con la vicina frazione Ripa.

DESCRIZIONE EDIFICIO

Edificio di tre piani fuori terra più fienile. Copertura, recentemente rifatta con la realizzazione di un cordolo in ca, si presenta a falde in legno con manto in coppi, gronda in legno con canali e pluviali in lamiera preverniciata.

I muri perimetrali in pietra con rappezzi di intonaco, nuovo cordolo in ca. Aperture, di recente realizzazione, disomogenee tra loro, con contorni in pietra quelle più piccole e più antiche, davanzali in cemento per quelle di recente realizzazione. I serramenti esterni sono in legno a 2 specchiature alcuni con scuri. Sul lato ovest balcone in ca con parapetto a bacchette verticali in ferro,

PARTICOLARI DI RILIEVO e QUALITA' STORICO AMBIENTALI

Semplice edificio di notevole valore ambientale in stretto rapporto visivo con gli edifici di antica formazione.

NOTE E PRESCRIZIONI:

L'intervento di recupero deve valorizzare l'architettura tipica del luogo con l'utilizzo di materiali, tipologie e tecnologie della tradizione. Utilizzo di contorni e piane in pietra monolitica con eliminazione dei contorni in marmo o granito. Le aperture in sottotetto dovranno essere regolarizzate e potranno rimanere di ampia dimensione purché con vetrate poste sul filo interno della muratura.

GRADO DI INTERVENTO
GRADO 2 : RISANAMENTO CONSERVATIVO



UNITÀ MINIMA D'INTERVENTO N° 15

ALTEMARIE

Piccolo nucleo rurale posto sulla sinistra orografica del fiume Brembo relazione visiva con la vicina frazione Ripa.

DESCRIZIONE EDIFICIO

Edificio isolato di tre piani fuori terra più sottotetto. Copertura a falde in legno con manto in tegole di cemento, gronda in legno con canali e pluviali in lamiera zincata.

I muri perimetrali in parte in pietra, in parte intonacati, la parte sommitale dei muri è stata completata con prisme di cemento. Le aperture, alcune di recente realizzazione, sono disomogenee tra loro, con contorni in pietra, i serramenti esterni sono in legno a 2 specchiature privi scuri. Sul lato ovest balcone in CA con parapetto a bacchette verticali di ferro.

PARTICOLARI DI RILIEVO e QUALITA' STORICO AMBIENTALI

Semplice edificio di antica formazione in stretto rapporto visivo con gli edifici di antica formazione.

NOTE E PRESCRIZIONI:

L'intervento dovrà garantire il sostanziale rispetto dei caratteri architettonici e formali dell'edificio con l'uso di materiali, tipologie e tecniche della tradizione. Divieto di nuovi balconi.

GRADO DI INTERVENTO

GRADO 2 : RISANAMENTO CONSERVATIVO CON CARATTERISTICHE RISTRUTTURAZIONE EDILIZIA PER L'INTERNO



UNITÀ MINIMA D'INTERVENTO N° 16

ALTEMARIE

Piccolo nucleo rurale posto sulla sinistra orografica del fiume Brembo in stretto contatto con la frazione Ripa

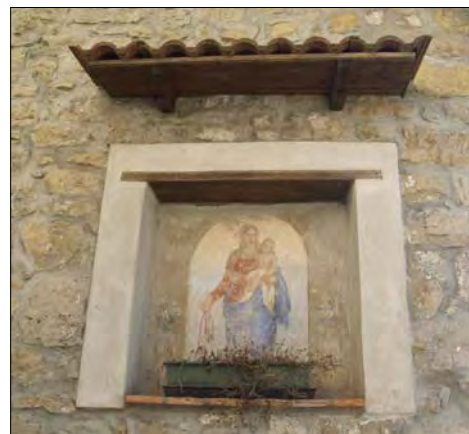
DESCRIZIONE EDIFICIO

Edificio isolato di due piani fuori terra. Copertura a due falde in legno con manto in tegole di cemento, camini prefabbricati, gronda in legno con canali e pluviali in lamiera preverniciata.

I muri perimetrali in pietra a vista con riempimento dei giunti che lasciano in vista le pietre di maggiori dimensioni.. Aperture, alcune di recente realizzazione, allineate con davanzali in pietra artificiale, o pietra o cotto. I serramenti esterni sono in legno a 2 specchiature con scuri. Sul fronte ovest nicchia con Madonnina dipinta

PARTICOLARI DI RILIEVO e QUALITA' STORICO AMBIENTALI

Semplice edificio di notevole valore ambientale in stretto rapporto visivo con gli edifici di antica formazione.



NOTE E PRESCRIZIONI:

L'intervento dovrà garantire il sostanziale rispetto dei caratteri architettonici e formali dell'edificio con l'uso di materiali, tipologie e tecniche della tradizione. Divieto di nuovi balconi.

Sostituzione della recinzione e restauro dell'affresco.

Ripristino dei comignoli con fogge tradizionali.

GRADO DI INTERVENTO

**GRADO 2 : RISANAMENTO CONSERVATIVO.
RESATURO PER L'AFFRESCO**

Legenda

- 1 - RE Restauro
- 2 - RC Risanamento Conservativo
- 3 - RT1 Ristrutturazione edilizia di primo grado
- 4 - RT2 Ristrutturazione edilizia di secondo grado
- 5 - D Demolizione
- Accessori
- ★ Edifici costruiti dopo il 1954
- Strade realizzate dopo il 1954
- Nuove strade di P.R.G.
- P Parcheggio
- VP Verde Pubblico
- CH Chiesa
- AR Attrezzature Religiose
- N° Unità minima di intervento
- Perimetro di P.P.

N.B. LE PREVISIONI DI P.R.G. SONO ESCLUSIVAMENTE QUELLE COMPRESSE ALL'INTERNO DEL PERIMETRO DI P.P.



COMUNE DI ZOGNO
PROVINCIA DI BERGAMO



**PIANO DI GOVERNO
DEL
TERRITORIO**

CENTRI E NUCLEI STORICI
TAV. 5/N RIPA E ALTEMARIE

Scala 1:1.000

P G T

Aprile 2011



GRUPPO DI PROGETTO:
Analisi Territoriale, Sociale e Ambientale
Analisi Geologica e Idrogeologica
Pianificazione Urbanistica
Coordinatore:
Studio Associato arch. Giovanni e Marco De Vecchi - dott. Contardo Crotti
dott. Corrado Reguzzi - dott. Carletto Bernaletti
dott. Roberto Tizzoni
dott. Roberto Bernaletti
arch. Giovambattista De Vecchi



Planimetria ricavata dalla mappa catastale del 1954