

P G T

Aprile 2011



COMUNE DI ZOGNO
PROVINCIA DI BERGAMO



**PIANO DI GOVERNO
DEL
TERRITORIO**

CENTRI E NUCLEI STORICI

**SCHEDE DELLE UNITA' MINIME
DI INTERVENTO**

5/Q STABELLO

PIANO DELLE REGOLE

GRUPPO DI PROGETTO:

Analisi Territoriale, Sociale e Ambientale
Analisi Geologica e Idrogeologica
Analisi Acustica
Elaborazione Grafica
Coordinatore

Studio Associato archh. GiovanniB. e Marco De Vecchi - dott. Contardo Crotti
dott. Corrado Reguzzi - dott. Carletto Bertuletti
dott. Roberto Tizzone
DVA Architecture S.r.l.
arch. GiovanniBattista De Vecchi





Unità minima d'intervento n° 0

STABELLO

Nucleo posto sulla sinistra orografica del fiume Brembo, su un terrazzo alluvionale ai piedi del Canto Alto. L'etimologia del nome sembra risalire secondo il Ruggieri da Stabel, ovvero "Piccola Stalla", sebbene, in latino stabulum significhi in realtà "caseggiato". Edifici rurali e palazzine più recenti distribuite a raggiera intorno al nucleo più antico costituito da edifici in pietra squadrata, che testimoniano la presenza di castelli e fortificazioni.

DESCRIZIONE EDIFICIO

Edificio accessorio isolato 2 piani fuori terra. Copertura in legno a 2 falde con manto in coppi, gronda in legno con canale in lamiera zincata, muri perimetrali intonacati aperture di diversa dimensione serramenti esterni in legno e ferro. Spazio di pertinenza, tettoie ad ovest

PARTICOLARI DI RILIEVO e QUALITA' STORICO AMBIENTALI

Edificio agricolo in rapporto visivo diretto con il nucleo di antica formazione ma privo di caratteristiche particolari.

NOTE E PRESCRIZIONI:

L'intervento di recupero e di ridestinazione funzionale deve utilizzare tipologie e materiali della tradizione.

GRADO DI INTERVENTO

GRADO 3 : RISTRUTTURAZIONE EDILIZIA DI 1°



Unità minima d'intervento n° 1

STABELLO

Nucleo posto sulla sinistra orografica del fiume Brembo, su un terrazzo alluvionale ai piedi del Canto Alto. L'etimologia del nome sembra risalire secondo il Ruggieri da Stabel, ovvero "Piccola Stalla", sebbene, in latino stabulum significhi in realtà "caseggiato". Edifici rurali e palazzine più recenti distribuite a raggiera intorno al nucleo più antico costituito da edifici in pietra squadrata, che testimoniano la presenza di castelli e fortificazioni.

DESCRIZIONE EDIFICIO

Edificio isolato di due piani fuori terra, a destinazione residenziale. Edificio in pietra, in buone condizioni di conservazione. Copertura a due falde in legno con manto in coppi, gronda in legno con canali e pluviali in rame.

I muri perimetrali in pietra a vista, aperture, solo sul prospetto nord ovest, allineate con contorni cemento e portone con contorno in pietra, i serramenti esterni sono in legno a 2 specchiature con scuri in legno. Sul fronte nord ovest balconi in CA e sottobalcone rivestito in legno con parapetto in ferro a barrette verticali. Sul fronte nord ovest spazio di pertinenza e posto auto con scala esterna per accedere al piano terra.

PARTICOLARI DI RILIEVO e QUALITA' STORICO AMBIENTALI

Edificio in pietra con alcune alterazioni nei prospetti, ma in armonia con il contesto.

NOTE E PRESCRIZIONI

Riambientazione dell'apertura dell'autorimessa a piano terra.

GRADO DI INTERVENTO

GRADO 2 : RISANAMENTO CONSERVATIVO con caratteristiche di ristrutturazione edilizia per l'interno.



Unità minima d'intervento n° 2

STABELLO

Nucleo posto sulla sinistra orografica del fiume Brembo, su un terrazzo alluvionale ai piedi del Canto Alto. L'etimologia del nome sembra risalire secondo il Ruggieri da Stabel, ovvero "Piccola Stalla", sebbene, in latino stabulum significhi in realtà "caseggiato". Edifici rurali e palazzine più recenti distribuite a raggiera intorno al nucleo più antico costituito da edifici in pietra squadrata, che testimoniano la presenza di castelli e fortificazioni.



DESCRIZIONE EDIFICIO

Edificio d'angolo di tre piani fuori terra più sottotetto, a destinazione residenziale. Copertura a tre falde in legno con manto di copertura in coppi, camini in mattoni e coppi, gronda in legno con canale in lamiera preverniciata. Muri perimetrali intonacati (bianco), con cantonali in pietra lasciati a vista, aperture regolarizzate con davanzali in pietra artificiale e contorni in marmo sp 3 cm, serramenti esterni a due specchiature in legno con persiane o con antoni mordenzati nonché con avvolgibili o inferriate; vano scala con finestra centrale a nastro verticale; balconi in CA parapetti in ferro verniciato. Sul fronte sud corte comune con box

PARTICOLARI DI RILIEVO e QUALITA' STORICO AMBIENTALI

Edificio trasformato, che necessita di un intervento su tutti gli elementi in contrasto.

NOTE E PRESCRIZIONI

Edificio molto disomogeneo nell'uso dei materiali che necessita di un intervento unificatore che restituisca all'intero edificio un aspetto più coerente e in sintonia con il luogo. Possibilità di demolire il volume della scala, rimodellazione volumetrica con riambientazione del locale accessorio ad un piano

GRADO DI INTERVENTO

GRADO 3 : RISTRUTTURAZIONE EDILIZIA DI 1°





Unità minima d'intervento n° 3

STABELLO

Nucleo posto sulla sinistra orografica del fiume Brembo, su un terrazzo alluvionale ai piedi del Canto Alto. L'etimologia del nome sembra risalire secondo il Ruggieri da Stabel, ovvero "Piccola Stalla", sebbene, in latino stabulum significhi in realtà "caseggiato". Edifici rurali e palazzine più recenti distribuite a raggiera intorno al nucleo più antico costituito da edifici in pietra squadrata, che testimoniano la presenza di castelli e fortifici.



DESCRIZIONE EDIFICIO

Edificio in linea, di tre piani fuori terra più sottotetto, a destinazione residenziale. Copertura a due falde in legno con manto di copertura in coppi, camini in mattoni e coppi, gronda in legno con canale in rame. Muri perimetrali intonacati (giallo), aperture regolarizzate con davanzali in pietra o in cemento, serramenti esterni due specchiature in legno con persiane; sul fronte sud serramenti vano scala con finestra a nastro verticale; balconi in CA parapetti in ferro verniciato a elementi verticali. Sul fronte sud corte comune con box a piano terra.

PARTICOLARI DI RILIEVO e QUALITA' STORICO AMBIENTALI

Edificio trasformato, ma che mantiene gli allineamenti originari

NOTE E PRESCRIZIONI

Conservare il fronte sud senza balconi, riambientare la facciata. Sostituzione dei parapetti dei balconi e ridisegno delle aperture, in particolar modo quelle del vano scala.

GRADO DI INTERVENTO

GRADO 2 : RISANAMENTO CONSERVATIVO con caratteristiche di ristrutturazione edilizia per l'interno.°





Unità minima d'intervento n° 4

STABELLO

Nucleo posto sulla sinistra orografica del fiume Brembo, su un terrazzo alluvionale ai piedi del Canto Alto. L'etimologia del nome sembra risalire secondo il Ruggieri da Stabel, ovvero "Piccola Stalla", sebbene, in latino stabulum significhi in realtà "caseggiato". Edifici rurali e palazzine più recenti distribuite a raggiera intorno al nucleo più antico costituito da edifici in pietra squadrata, che testimoniano la presenza di castelli e fortificazioni.



DESCRIZIONE EDIFICIO

Palazzetto adiacente all'unità minima d'intervento il n°3 di tre piani più sottotetto. Copertura a due falde in legno con manto di copertura in coppi cemento gronda in legno con canale parte in rame, muri perimetrali intonacati (bianco). Aperture: sul fronte sud sono simmetriche, sul fronte nord aggiunte recenti. Alcuni serramenti non ancora posati. Contorni in pietra, davanzali e cappello in pietra, assenza di balconi. Corpo accessorio di due piani fuori terra, con sottostante box e soprastante legnaia. Tetto a due falde in legno, intonaco alle pareti pilastri di sostegno per la capriata del tetto. Sul fronte sud cortile comune e sul fronte nord cortile di pertinenza con muretti in pietra e recinzione metallica

PARTICOLARI DI RILIEVO e QUALITÀ STORICO AMBIENTALI

Edificio di valore architettonico attualmente in fase di intervento.

NOTE E PRESCRIZIONI:

Divieto di balconi.

GRADO DI INTERVENTO :

GRADO 2 : RISANAMENTO CONSERVATIVO con caratteristiche di ristrutturazione edilizia per l'interno.





Unità minima d'intervento n° 5

STABELLO

Nucleo posto sulla sinistra orografica del fiume Brembo, su un terrazzo alluvionale ai piedi del Canto Alto. L'etimologia del nome sembra risalire secondo il Ruggieri da Stabel, ovvero "Piccola Stalla", sebbene, in latino stabulum significhi in realtà "caseggiato". Edifici rurali e palazzine più recenti distribuite a raggiera intorno al nucleo più antico costituito da edifici in pietra squadrata, che testimoniano la presenza di castelli e fortilizi.

DESCRIZIONE EDIFICIO

Edificio d'angolo adiacente all'unità minima d'intervento il n°4 di tre piani più sottotetto. Copertura a due falde in legno con manto di copertura in coppi cemento gronda in legno con canale parte in rame, muri perimetrali intonacati, aperture simmetriche, contorni in pietra, assenza di balconi. Sul fronte ovest cortile comune.

PARTICOLARI DI RILIEVO e QUALITA' STORICO AMBIENTALI

Edificio di valore architettonico attualmente in fase di intervento.

NOTE E PRESCRIZIONI:

Divieto di balconi.

GRADO DI INTERVENTO :

GRADO 2 : RISANAMENTO CONSERVATIVO con caratteristiche di ristrutturazione edilizia per l'interno



Unità minima d'intervento n° 6

STABELLO

Nucleo posto sulla sinistra orografica del fiume Brembo, su un terrazzo alluvionale ai piedi del Canto Alto. L'etimologia del nome sembra risalire secondo il Ruggieri da Stabel, ovvero "Piccola Stalla", sebbene, in latino stabulum significhi in realtà "caseggiato". Edifici rurali e palazzine più recenti distribuite a raggiera intorno al nucleo più antico costituito da edifici in pietra squadrata, che testimoniano la presenza di castelli e fortificazioni.

DESCRIZIONE EDIFICIO

Edificio di due piani con addossato corpo accessorio. Edificio in buone condizioni di conservazione. Copertura a due falde in legno con manto in coppi, gronda in legno con canali e pluviali in rame. I muri perimetrali intonacati. Aperture allineate, con davanzali in pietra, i serramenti esterni sono in legno a 2 specchiature con scuri in legno verniciati color verde. Sul fronte ovest si trova un balcone in legno con parapetto in legno a doghe sagomate. Cortile in comune con l'unità minima d'intervento n° 4

PARTICOLARI DI RILIEVO e QUALITÀ STORICO AMBIENTALI

Edificio ristrutturato di recente

NOTE E PRESCRIZIONI:

Rivedere la cromia delle facciate.

GRADO DI INTERVENTO

GRADO 2 : RISANAMENTO CONSERVATIVO con caratteristiche di ristrutturazione edilizia per l'interno.



Unità minima d'intervento n° 7

STABELLO

Nucleo posto sulla sinistra orografica del fiume Brembo, su un terrazzo alluvionale ai piedi del Canto Alto. L'etimologia del nome sembra risalire secondo il Ruggieri da Stabel, ovvero "Piccola Stalla", sebbene, in latino stabulum significhi in realtà "caseggiato". Edifici rurali e palazzine più recenti distribuite a raggiera intorno al nucleo più antico costituito da edifici in pietra squadrata, che testimoniano la presenza di castelli e fortilizi.

DESCRIZIONE EDIFICIO

Corpo accessorio, deposito e soprastante fienile addossato all'unità minima d'intervento n° 6. Copertura a una falda in legno con manto in coppi, gronda in legno con canali e pluviali in lamiera zincata.

I muri perimetrali in pietra a vista al pino superiore pilastri in CA parete forata in mattoni. Le aperture, presentano diverse dimensioni, i serramenti esterni sono in legno a 2 specchiature.

PARTICOLARI DI RILIEVO e QUALITA' STORICO AMBIENTALI

Edificio in cattiva condizioni di conservazione che necessita di interventi di recupero e di riambientazione.

NOTE E PRESCRIZIONI

L'intervento di recupero e ridestinazione funzionale dovrà essere effettuato in coerenza con i canoni dell'architettura della tradizione.

GRADO DI INTERVENTO

GRADO 3 : RISTRUTTURAZIONE EDILIZIA DI 1°



Unità minima d'intervento n° 8

STABELLO

Nucleo posto sulla sinistra orografica del fiume Brembo, su un terrazzo alluvionale ai piedi del Canto Alto. L'etimologia del nome sembra risalire secondo il Ruggieri da Stabel, ovvero "Piccola Stalla", sebbene, in latino stabulum significhi in realtà "caseggiato". Edifici rurali e palazzine più recenti distribuite a raggiera intorno al nucleo più antico costituito da edifici in pietra squadrata, che testimoniano la presenza di castelli e fortificazioni.

DESCRIZIONE EDIFICIO

Edificio prospiciente Piazza S. Stefano 2 piani più sottotetto e seminterrato con sotto passaggio. Copertura in legno a due falde, manto di copertura in coppi, camini in mattoni e coppi, gronda in legno con canale in lamiera zincata. Muri perimetrali in pietra a vista con intonaco a raso, aperture asimmetriche con contorni in pietra sp 15 cm, serramenti esterni in legno a due specchiature con persiane verniciate (marrone scuro) o inferriate, balconi lato nord ed est in CA con parapetti in ferro a barrette verticali. Spazio di pertinenza lato nord con accesso carrabile.

PARTICOLARI DI RILIEVO e QUALITA' STORICO AMBIENTALI

L'edificio presenta elementi e caratteri dell'architettura rurale che vanno mantenuti.

NOTE E PRESCRIZIONI

L'intervento di recupero dovrà essere svolto con l'intento di salvaguardare la tipologia dell'edificio ed in particolare il paramento murario intonacato a raso pietra. Sostituzione degli elementi in contrasto con il contesto.

GRADO DI INTERVENTO :

GRADO 2 : RISANAMENTO CONSERVATIVO con caratteristiche di ristrutturazione edilizia per l'interno



Unità minima d'intervento n° 9

STABELLO

Nucleo posto sulla sinistra orografica del fiume Brembo, su un terrazzo alluvionale ai piedi del Canto Alto. L'etimologia del nome sembra risalire secondo il Ruggieri da Stabel, ovvero "Piccola Stalla", sebbene, in latino stabulum significhi in realtà "caseggiato". Edifici rurali e palazzine più recenti distribuite a raggiera intorno al nucleo più antico costituito da edifici in pietra squadrata, che testimoniano la presenza di castelli e fortificazioni.

DESCRIZIONE EDIFICIO

Edificio di recente trasformazione, di tre piani fuori terra più sottotetto, a destinazione residenziale. Copertura in legno con manto di copertura in coppi, camini prefabbricati, gronda in legno con canale in rame, muri perimetrali intonacati (color giallo), aperture regolari con contorni in marmo sp 3 cm, serramenti esterni in legno a due/tre specchiature con avvolgibili, balconi in CA parapetti in ferro a barrette verticali sul fronte sud. Cortile sotto la quota della strada.

PARTICOLARI DI RILIEVO e QUALITÀ' STORICO AMBIENTALI

Edificio ristrutturato in totale contrasto con l'architettura tradizionale.

NOTE E PRESCRIZIONI

Necessità di integrale riambientazione delle facciate.

GRADO DI INTERVENTO :

GRADO 3 : RISTRUTTURAZIONE EDILIZIA DI 1°



Unità minima d'intervento n° 10

STABELLO

Nucleo posto sulla sinistra orografica del fiume Brembo, su un terrazzo alluvionale ai piedi del Canto Alto. L'etimologia del nome sembra risalire secondo il Ruggieri da Stabel, ovvero "Piccola Stalla", sebbene, in latino stabulum significhi in realtà "caseggiato". Edifici rurali e palazzine più recenti distribuite a raggiera intorno al nucleo più antico costituito da edifici in pietra squadrata, che testimoniano la presenza di castelli e fortificazioni.



DESCRIZIONE EDIFICIO

Porzione di edificio ad L di recente trasformazione, di due piani fuori terra più sottotetto e più seminterrato, a destinazione residenziale. Copertura in legno con manto di copertura in ardesia, camini prefabbricati, gronda in legno con canale in rame, muri perimetrali intonacati (color rosa) al piano seminterrato archi in pietra, aperture regolari con contorni cemento, serramenti esterni in legno a una/due specchiature con scuri in legno, balconi in CA parapetti in ferro a motivi verticali. Cortile sotto la quota della strada.

PARTICOLARI DI RILIEVO e QUALITÀ STORICO AMBIENTALI

Edificio recentemente ristrutturato.

NOTE E PRESCRIZIONI

Necessità di riambientare le facciate con particolare riguardo ai balconi.

GRADO DI INTERVENTO :

GRADO 3 : RISTRUTTURAZIONE EDILIZIA DI 1°





Unità minima d'intervento n° 10a

STABELLO

Nucleo posto sulla sinistra orografica del fiume Brembo, su un terrazzo alluvionale ai piedi del Canto Alto. L'etimologia del nome sembra risalire secondo il Ruggieri da Stabel, ovvero "Piccola Stalla", sebbene, in latino stabulum significhi in realtà "caseggiato". Edifici rurali e palazzine più recenti distribuite a raggiera intorno al nucleo più antico costituito da edifici in pietra squadrata, che testimoniano la presenza di castelli e fortificazioni.

DESCRIZIONE EDIFICIO

Porzione di edificio in aderenza con le unità minime d'intervento n°8 -10. Copertura in legno, manto di copertura in coppi, gronda in legno con canale in lamiera preverniciata, muri perimetrali intonacati (color bianco) zoccolo grigio, aperture regolari con davanzali cemento, serramenti esterni in legno a due specchiature con persiane marrone scuro, a piano terra apertura box in alluminio e vetro. Balcone in CA parapetto in ferro a barrette verticali.

PARTICOLARI DI RILIEVO e QUALITÀ STORICO AMBIENTALI

Edificio affacciato sulla Piazza da riambientare. Elementi in contrasto con l'ambiente.

NOTE E PRESCRIZIONI

Riambientazione delle facciate in armonia con i caratteri architettonici tradizionali.

GRADO DI INTERVENTO

GRADO 3 : RISTRUTTURAZIONE EDILIZIA DI 1°



Unità minima d'intervento n° 11

STABELLO

Nucleo posto sulla sinistra orografica del fiume Brembo, su un terrazzo alluvionale ai piedi del Canto Alto. L'etimologia del nome sembra risalire secondo il Ruggieri da Stabel, ovvero "Piccola Stalla", sebbene, in latino stabulum significhi in realtà "caseggiato". Edifici rurali e palazzine più recenti distribuite a raggiera intorno al nucleo più antico costituito da edifici in pietra squadrata, che testimoniano la presenza di castelli e fortificazioni.



DESCRIZIONE EDIFICIO

Porzione di edificio in aderenza con l'unità minima d'intervento n°11a, di due piani. Copertura in legno, manto di copertura in coppi, gronda in legno con canale in lamiera preverniciata, muri perimetrali intonacati (color verde) zoccolo stollato grigio, aperture regolari con davanzali in marmo, serramenti esterni in legno a due specchiature con scuri marrone scuro. Balconi in CA parapetto in ferro a barrette verticali.

PARTICOLARI DI RILIEVO e QUALITÀ STORICO AMBIENTALI

Edificio affacciato sulla Piazza della chiesa che presenta finiture ed elementi architettonici in contrasto con il contesto.

NOTE E PRESCRIZIONI

Riambientazione dei progetti.

GRADO DI INTERVENTO

GRADO 3 : RISTRUTTURAZIONE EDILIZIA DI 1°





Unità minima d'intervento n° 11a

STABELLO

Nucleo posto sulla sinistra orografica del fiume Brembo, su un terrazzo alluvionale ai piedi del Canto Alto. L'etimologia del nome sembra risalire secondo il Ruggieri da Stabel, ovvero "Piccola Stalla", sebbene, in latino stabulum significhi in realtà "caseggiato". Edifici rurali e palazzine più recenti distribuite a raggiera intorno al nucleo più antico costituito da edifici in pietra squadrata, che testimoniano la presenza di castelli e fortificazioni.



DESCRIZIONE EDIFICIO

Porzione di edificio in aderenza con l'unità minima d'intervento n°11, di due piani. Copertura in legno, manto di copertura in coppi, gronda in legno con canale in lamiera preverniciata, muri perimetrali intonacati (color bianco) zoccolo in pietra, aperture regolarizzate e in parte nuove o ampliate, con davanzali in pietra, serramenti esterni in legno a due specchiature con scuri marrone scuro.

PARTICOLARI DI RILIEVO e QUALITA' STORICO AMBIENTALI

Edificio affacciato sulla Piazza della chiesa. Intervento di ristrutturazione non terminato.

NOTE E PRESCRIZIONI

GRADO DI INTERVENTO

GRADO 2 : RISANAMENTO CONSERVATIVO con caratteristiche di ristrutturazione edilizia per l'interno.





Unità minima d'intervento n° 12

STABELLO

Nucleo posto sulla sinistra orografica del fiume Brembo, su un terrazzo alluvionale ai piedi del Canto Alto. L'etimologia del nome sembra risalire secondo il Ruggieri da Stabel, ovvero "Piccola Stalla", sebbene, in latino stabulum significhi in realtà "caseggiato". Edifici rurali e palazzine più recenti distribuite a raggiera intorno al nucleo più antico costituito da edifici in pietra squadrata, che testimoniano la presenza di castelli e fortilizi.



DESCRIZIONE EDIFICIO

Edificio a ridosso della chiesa parrocchiale, di tre piani fuori terra più sottotetto. Copertura a più falde in legno con manto in coppi di cemento, gronda in legno con canali e pluviali in rame.

I muri perimetrali intonacati (color Giallo) con zoccolo in pietra, aperture allineate e simmetriche con contorni in pietra (serizzo), i serramenti esterni sono in legno a 2 specchiature con persiane in legno. Sul fronte ovest ampia terrazza parapetto in ferro a barrette verticali con sottostante autorimessa.

PARTICOLARI DI RILIEVO e QUALITA' STORICO AMBIENTALI

Intervento in corso di realizzazione.

NOTE E PRESCRIZIONI:

GRADO DI INTERVENTO

GRADO 3 : RISTRUTTURAZIONE EDILIZIA DI 1°





Unità minima d'intervento n° 13

STABELLO

Nucleo posto sulla sinistra orografica del fiume Brembo, su un terrazzo alluvionale ai piedi del Canto Alto. L'etimologia del nome sembra risalire secondo il Ruggieri da Stabel, ovvero "Piccola Stalla", sebbene, in latino stabulum significhi in realtà "caseggiato". Edifici rurali e palazzine più recenti distribuite a raggiera intorno al nucleo più antico costituito da edifici in pietra squadrata, che testimoniano la presenza di castelli e fortificazioni.

DESCRIZIONE EDIFICIO

Edificio a ridosso della chiesa parrocchiale, di due/tre piani fuori terra. Copertura a più falde in legno con manto in coppi di cemento, gronda in legno con canali e pluviali in rame.

I muri perimetrali intonacati (color Giallo) con zoccolo in pietra, aperture allineate e simmetriche con contorni in pietra (serizzo), i serramenti esterni sono in legno a 2 specchiature con persiane in legno. Sul lato nord piccola terrazza per l'accesso al primo piano.

PARTICOLARI DI RILIEVO e QUALITÀ STORICO AMBIENTALI

Intervento in corso di realizzazione.

NOTE E PRESCRIZIONI:

GRADO DI INTERVENTO

GRADO 3 : RISTRUTTURAZIONE EDILIZIA DI 1°



Unità minima d'intervento n° 14

STA STABELLO

Nucleo posto sulla sinistra orografica del fiume Brembo, su un terrazzo alluvionale ai piedi del Canto Alto. L'etimologia del nome sembra risalire secondo il Ruggieri da Stabel, ovvero "Piccola Stalla", sebbene, in latino stabulum significhi in realtà "caseggiato". Edifici rurali e palazzine più recenti distribuite a raggiera intorno al nucleo più antico costituito da edifici in pietra squadrata, che testimoniano la presenza di castelli e fortificazioni.

DESCRIZIONE EDIFICIO

Edificio di recente trasformazione, di tre piani fuori terra, a destinazione residenziale, a piano terra commerciale inutilizzato. Edificio isolato 2 piani più sottotetto copertura a 4 falde con manto in tegole di cemento camini prefabbricati, gronda in CA, canale in rame, muri perimetrali intonacati, piano terra rivestimento in pietra, aperture ampie e regolari con in marmo sp 3 cm, serramenti esterni a due/tre specchiature con avvolgibili color marrone. A piano terra serramenti in alluminio, ampio balcone in CA con parapetto a barrette verticali

PARTICOLARI DI RILIEVO e QUALITA' STORICO AMBIENTALI

Edificio in totale contrasto con i caratteri architettonici del contesto.

NOTE E PRESCRIZIONI

Possibilità di demolizione e ricostruzione.

GRADO DI INTERVENTO :

GRADO 4 : RISTRUTTURAZIONE EDILIZIA DI 2°



Unità minima d'intervento n° 15

STABELLO

Nucleo posto sulla sinistra orografica del fiume Brembo, su un terrazzo alluvionale ai piedi del Canto Alto. L'etimologia del nome sembra risalire secondo il Ruggieri da Stabel, ovvero "Piccola Stalla", sebbene, in latino stabulum significhi in realtà "caseggiato". Edifici rurali e palazzine più recenti distribuite a raggiera intorno al nucleo più antico costituito da edifici in pietra squadrata, che testimoniano la presenza di castelli e fortificazioni.

DESCRIZIONE EDIFICIO

Edificio d'angolo con affaccio sulla piazza, di tre piani fuori terra. Copertura in legno con manto di copertura in coppi, camini mattoni e coppi, gronda in legno con canale di lamiera preverniciata, muri perimetrali in pietra a vista con tracce di intonaco di calce e di aperture tamponate, lato ovest santella, aperture di diversa dimensione tipiche dell'architettura rurale con contorni in pietra sp 15 cm ovali all'ultimo piano, serramenti esterni in legno a due specchiature con scuri o inferriate. Fronte nord balcone in CA al primo piano con parapetto in ferro, ballatoio in legno al secondo con montanti in legno fino al tetto e longheroni orizzontali. Spazio di pertinenza lato sud ed est.

PARTICOLARI DI RILIEVO e QUALITA' STORICO AMBIENTALI

Edificio in pietra con alcune alterazioni nei prospetti, ma di rilevante valore storico-ambientale e testimonianza dell'antica struttura del borgo.



NOTE E PRESCRIZIONI:

L'intervento di recupero dovrà garantire il rispetto dei caratteri architettonici originali. Eliminazione del balcone in c.a. Intervento da eseguire in stretta relazione con le unità 16 e 17.

GRADO DI INTERVENTO :

GRADO 2 : RISANAMENTO CONSERVATIVO con caratteristiche di ristrutturazione edilizia per l'interno.



Unità minima d'intervento n° 16

ST STABELLO

Nucleo posto sulla sinistra orografica del fiume Brembo, su un terrazzo alluvionale ai piedi del Canto Alto. L'etimologia del nome sembra risalire secondo il Ruggieri da Stabel, ovvero "Piccola Stalla", sebbene, in latino stabulum significhi in realtà "caseggiato". Edifici rurali e palazzine più recenti distribuite a raggiera intorno al nucleo più antico costituito da edifici in pietra squadrata, che testimoniano la presenza di castelli e fortificazioni.

DESCRIZIONE EDIFICIO

Edificio inutilizzato in cortina con l'unità minima d'intervento nn° 15 e 17, di 3 piani fuori terra. Copertura in legno, manto di copertura in coppi, gronda in legno con canale di lamiera. Muri perimetrali in pietra a vista a bugne di discrete dimensioni a corsi regolari con tracce di intonaco di calce e diversi tipi di materiale, aperture di diversa dimensione con davanzali in pietra, serramenti esterni in legno a due specchiature o inferriate. Ampio loggiato con pilastro in prisme di cemento a sostegno del tetto. Lato sud spazio di pertinenza intercluso tra gli edifici.

PARTICOLARI DI RILIEVO e QUALITA' STORICO AMBIENTALI

Edificio di valore ambientale ed architettonico per la muratura e il portale in pietra.

NOTE E PRESCRIZIONI:

L'intervento di recupero dovrà garantire il rispetto e il ripristino dei caratteri architettonici originari. Intervento da eseguire in stretta relazione con le unità 15 e 17. Divieto di nuovi balconi.

GRADO DI INTERVENTO :

GRADO 2 : RISANAMENTO CONSERVATIVO con caratteristiche di ristrutturazione edilizia per l'interno.



Unità minima d'intervento n° 17

STABE STABELLO

Nucleo posto sulla sinistra orografica del fiume Brembo, su un terrazzo alluvionale ai piedi del Canto Alto. L'etimologia del nome sembra risalire secondo il Ruggieri da Stabel, ovvero "Piccola Stalla", sebbene, in latino stabulum significhi in realtà "caseggiato". Edifici rurali e palazzine più recenti distribuite a raggiera intorno al nucleo più antico costituito da edifici in pietra squadrata, che testimoniano la presenza di castelli e fortifici.

DESCRIZIONE EDIFICIO

Edificio in cortina edilizia a base quadrata. In cattive condizioni di conservazione. Copertura a due falde in legno con manto in coppi, gronda in legno con canali e pluviali in lamiera zincata.

I muri perimetrali in pietra a vista a bugne di discrete dimensioni a corsi regolari con prevalenza dei pieni sui vuoti. Le aperture, di diverse dimensioni, prive di serramenti esterni presentano contorni in pietra.

Probabilmente torre medievale.

PARTICOLARI DI RILIEVO e QUALITA' STORICO AMBIENTALI

Edificio di valore ambientale ed architettonico. Torre medioevale.

NOTE E PRESCRIZIONI:

L'intervento di recupero dovrà garantire il rispetto e il ripristino dei caratteri architettonici originari. Intervento da eseguire in stretta relazione con le unità 15 e 16.

Divieto di nuovi balconi.

GRADO DI INTERVENTO :

GRADO 2 : RISANAMENTO CONSERVATIVO con caratteristiche di ristrutturazione edilizia per l'interno.



Unità minima d'intervento n° 18

S STABELLO

Nucleo posto sulla sinistra orografica del fiume Brembo, su un terrazzo alluvionale ai piedi del Canto Alto. L'etimologia del nome sembra risalire secondo il Ruggieri da Stabel, ovvero "Piccola Stalla", sebbene, in latino stabulum significhi in realtà "caseggiato". Edifici rurali e palazzine più recenti distribuite a raggiera intorno al nucleo più antico costituito da edifici in pietra squadrata, che testimoniano la presenza di castelli e fortifici.

DESCRIZIONE EDIFICIO

Edificio in cortina edilizia a base quadrata. Copertura a due falde in legno con manto in coppi, gronda in legno con canali e pluviali in lamiera zincata. I muri perimetrali in pietra a vista a corsi regolari con prevalenza dei pieni sui vuoti. Il fronte nord è praticamente privo di finestre. Le aperture, di diverse dimensioni, prive di serramenti esterni presentano contorni in pietra.

PARTICOLARI DI RILIEVO e QUALITA' STORICO AMBIENTALI

Edificio di valore ambientale ed architettonico. Torre medievale capitozzata

NOTE E PRESCRIZIONI:

L'intervento di recupero dovrà essere svolto con l'intento di salvaguardare la tipologia dell'edificio. dovrà essere mantenuta la prevalenza dei pieni sui vuoti. Non sono ammessi nuovi balconi.

Salvaguardia della tipologia storica dell'edificio.

GRADO DI INTERVENTO :

GRADO 2 : RISANAMENTO CONSERVATIVO



Unità minima d'intervento n° 19

STABELLO

Nucleo posto sulla sinistra orografica del fiume Brembo, su un terrazzo alluvionale ai piedi del Canto Alto. L'etimologia del nome sembra risalire secondo il Ruggieri da Stabel, ovvero "Piccola Stalla", sebbene, in latino stabulum significhi in realtà "caseggiato". Edifici rurali e palazzine più recenti distribuite a raggiera intorno al nucleo più antico costituito da edifici in pietra squadrata, che testimoniano la presenza di castelli e fortificazioni.

DESCRIZIONE EDIFICIO

Edificio d'angolo nella cortina edilizia, trasformato in epoca relativamente recente, tre piani fuori terra con terrazza.

Copertura in legno a tre falde con manto in coppi, gronda in legno con canale in lamiera verniciata, muri perimetrali intonacati, aperture allineate con davanzali in cemento sp 6 cm, serramenti esterni in legno a due specchiature con scuri verniciati (verde scuro) o inferriate. fronte est terrazza con parapetto in cemento a colonnine, fronte sud balcone in c.a. con parapetto in ferro. Spazio di pertinenza in lato sud.

PARTICOLARI DI RILIEVO e QUALITA' STORICO AMBIENTALI

Edificio in cortina edilizia che presenta elementi in contrasto con il contesto.

NOTE E PRESCRIZIONI

Edificio trasformato che necessita di riambientamento, in particolare per quanto riguarda l'intonaco e la eliminazione degli elementi in contrasto.

GRADO DI INTERVENTO :

GRADO 2 : RISANAMENTO CONSERVATIVO con caratteristiche di ristrutturazione edilizia per l'interno.



Unità minima d'intervento n° 20

ST STABELLO

Nucleo posto sulla sinistra orografica del fiume Brembo, su un terrazzo alluvionale ai piedi del Canto Alto. L'etimologia del nome sembra risalire secondo il Ruggieri da Stabel, ovvero "Piccola Stalla", sebbene, in latino stabulum significhi in realtà "caseggiato". Edifici rurali e palazzine più recenti distribuite a raggiera intorno al nucleo più antico costituito da edifici in pietra squadrata, che testimoniano la presenza di castelli e fortificazioni.



DESCRIZIONE EDIFICIO

Edificio di due piani fuori terra più sottotetto, in discrete condizioni di conservazione. Copertura in legno a due falde, manto in coppi, gronda in legno con canale in lamiera, muri perimetrali in pietra a vista stilata sul fronte nord ed , intonacati sul fronte sud. Aperture poste principalmente in lato sud, allineate con contorni in pietra avanzanti in pietra 10 cm e architravi in legno, serramenti esterni in legno a due specchiature con scuri o inferriate. Spazio di pertinenza a sud in comune con l'unità minima d'intervento n°21

PARTICOLARI DI RILIEVO e QUALITÀ STORICO AMBIENTALI

Edificio d'impianto antico e di valore ambientale ed architettonico.

NOTE E PRESCRIZIONI

Rifacimento dell'intonaco sul fronte sud.

GRADO DI INTERVENTO :

GRADO 2 : RISANAMENTO CONSERVATIVO





Unità minima d'intervento n° 21

S STABELLO

Nucleo posto sulla sinistra orografica del fiume Brembo, su un terrazzo alluvionale ai piedi del Canto Alto. L'etimologia del nome sembra risalire secondo il Ruggieri da Stabel, ovvero "Piccola Stalla", sebbene, in latino stabulum significhi in realtà "caseggiato". Edifici rurali e palazzine più recenti distribuite a raggiera intorno al nucleo più antico costituito da edifici in pietra squadrata, che testimoniano la presenza di castelli e fortilizi.

DESCRIZIONE EDIFICIO

Edificio antico trasformato che conserva alcuni elementi di pregio, di due piani fuori terra, a destinazione residenziale. In buone condizioni di conservazione. Copertura a 1 falda in legno, manto di copertura in coppi, camini prefabbricati gronda in legno con canale in lamiera verniciata. Muri perimetrali: lato est in pietra a vista tessitura regolare, lato ovest intonacati (colore bianco), aperture varie per dimensione e forma con contorni in pietra, serramenti esterni a due specchiature in legno con scuri. Lato est ballatoio in legno colorato con parapetto in legno a longheroni orizzontali e montanti. A est cortile in comune con l'unità minima d'intervento n°21.

PARTICOLARI DI RILIEVO e QUALITA' STORICO AMBIENTALI

Edificio d'impianto antico e di valore architettonico.

NOTE E PRESCRIZIONI

Riambientazione delle facciate intonacate con ridisegno compositivo delle aperture.

GRADO DI INTERVENTO : GRADO 2 : RISANAMENTO CONSERVATIVO



Unità minima d'intervento n° 22

STABELLO

Nucleo posto sulla sinistra orografica del fiume Brembo, su un terrazzo alluvionale ai piedi del Canto Alto. L'etimologia del nome sembra risalire secondo il Ruggieri da Stabel, ovvero "Piccola Stalla", sebbene, in latino stabulum significhi in realtà "caseggiato". Edifici rurali e palazzine più recenti distribuite a raggiera intorno al nucleo più antico costituito da edifici in pietra squadrata, che testimoniano la presenza di castelli e fortificazioni.

DESCRIZIONE EDIFICIO

Edificio d'angolo della cortina edilizia, trasformato in epoca relativamente recente, di tre piani più sottotetto. Copertura a due falde in legno, manto in coppi, gronda in legno con canale in lamiera preverniciata, muri perimetrali intonacati (color bianco) zoccolo stollato grigio, aperture ampie regolari con contorni in graniglia di cemento, serramenti esterni in legno a due specchiature con avvolgibili, basculante in lamiera zincata. Balconi in CA parapetto in ferro a barrette verticali.

PARTICOLARI DI RILIEVO e QUALITA' STORICO AMBIENTALI

Edificio d'impianto antico fortemente trasformato e in totale contrasto con il contesto.

NOTE E PRESCRIZIONI

L'edificio presenta elementi in totale contrasto con l'ambiente. Obbligo di intervento di totale riambientazione delle fronti.

GRADO DI INTERVENTO

GRADO 3 : RISTRUTTURAZIONE EDILIZIA DI 1°



Unità minima d'intervento n° 23

STABE STABELLO

Nucleo posto sulla sinistra orografica del fiume Brembo, su un terrazzo alluvionale ai piedi del Canto Alto. L'etimologia del nome sembra risalire secondo il Ruggieri da Stabel, ovvero "Piccola Stalla", sebbene, in latino stabulum significhi in realtà "caseggiato". Edifici rurali e palazzine più recenti distribuite a raggiera intorno al nucleo più antico costituito da edifici in pietra squadrata, che testimoniano la presenza di castelli e fortificazioni.



DESCRIZIONE EDIFICIO

Edificio in cortina edilizia con passaggio coperto sul fronte nord, di due piani fuori terra. Copertura a due falde in legno, con manto di copertura in tegole, gronda in legno con canale in lamiera preverniciata, muri perimetrali intonacati (colore bianco), aperture di diversa dimensione con davanzali in cemento, serramenti esterni in legno a due specchiature con scuri in legno. Fronte nord balcone in c.a. con scala in ferro e pedate di cemento, parapetti in ferro a barrette verticali ballatoio in legno al secondo piano parapetto in ferro a barrette verticali.

PARTICOLARI DI RILIEVO e QUALITÀ STORICO AMBIENTALI

Edificio d'impianto fortemente trasformato e in palese contrasto con il contesto.

NOTE E PRESCRIZIONI:

L'edificio presenta elementi in rilevante contrasto con il contesto.

E' prescritta la riambientazione delle fronti.

GRADO DI INTERVENTO

GRADO 3 : RISTRUTTURAZIONE EDILIZIA DI 1°





Unità minima d'intervento n° 24

STABELLO

Nucleo posto sulla sinistra orografica del fiume Brembo, su un terrazzo alluvionale ai piedi del Canto Alto. L'etimologia del nome sembra risalire secondo il Ruggieri da Stabel, ovvero "Piccola Stalla", sebbene, in latino stabulum significhi in realtà "caseggiato". Edifici rurali e palazzine più recenti distribuite a raggiera intorno al nucleo più antico costituito da edifici in pietra squadrata, che testimoniano la presenza di castelli e fortificazioni.



DESCRIZIONE EDIFICIO

Edificio in cortina edilizia di tre piani fuori terra. Copertura a due falde in legno, con manto di copertura in coppi, gronda in legno con canale in lamiera preverniciata, muri perimetrali intonacati, aperture di diversa dimensione con davanzali in cemento e fascia dipinta, serramenti esterni a due specchiature con scuri in legno verniciati di color verde. Fronte ovest balcone in c.a. con parapetto in ferro a barrette verticali. fronte sud ampie vetrate. Ad ovest cortile in comune con le unità minime d'intervento nn° 22-23-25-27

PARTICOLARI DI RILIEVO e QUALITA' STORICO AMBIENTALI

Edificio d'impianto antico fortemente trasformato.

NOTE E PRESCRIZIONI:

E' prescritta la riambientazione delle fronti.

GRADO DI INTERVENTO

GRADO 3 : RISTRUTTURAZIONE EDILIZIA DI 1°





Unità minima d'intervento n° 25

STABELLO

Nucleo posto sulla sinistra orografica del fiume Brembo, su un terrazzo alluvionale ai piedi del Canto Alto. L'etimologia del nome sembra risalire secondo il Ruggieri da Stabel, ovvero "Piccola Stalla", sebbene, in latino stabulum significhi in realtà "caseggiato". Edifici rurali e palazzine più recenti distribuite a raggiera intorno al nucleo più antico costituito da edifici in pietra squadrata, che testimoniano la presenza di castelli e fortificazioni.

DESCRIZIONE EDIFICIO

Edificio antico trasformato che conserva alcuni elementi di pregio, di tre piani fuori terra, a destinazione residenziale. In buone condizioni di conservazione. Copertura a due falde in legno, manto di copertura in tegole, gronda in legno con canale in lamiera verniciata, muri perimetrali: in pietra a vista tessitura regolare, aperture allineate con contorni in pietra/cemento, serramenti esterni a due specchiature in legno con scuri. A est cortile in comune con l'unità minima d'intervento n°22-23-26-27

PARTICOLARI DI RILIEVO e QUALITÀ STORICO AMBIENTALI

Edificio d'impianto antico parzialmente trasformato.

NOTE E PRESCRIZIONI:

Riambientazione delle fronti.

GRADO DI INTERVENTO

GRADO 2 : RISANAMENTO CONSERVATIVO



Unità minima d'intervento n° 26

STABELLO

Nucleo posto sulla sinistra orografica del fiume Brembo, su un terrazzo alluvionale ai piedi del Canto Alto. L'etimologia del nome sembra risalire secondo il Ruggieri da Stabel, ovvero "Piccola Stalla", sebbene, in latino stabulum significhi in realtà "caseggiato". Edifici rurali e palazzine più recenti distribuite a raggiera intorno al nucleo più antico costituito da edifici in pietra squadrata, che testimoniano la presenza di castelli e fortificazioni.

DESCRIZIONE EDIFICIO

Edificio antico trasformato di due piani fuori terra, a destinazione residenziale. In buone condizioni di conservazione. Copertura a due falde in legno, manto di copertura in tegole, gronda in legno con canale in lamiera verniciata, muri perimetrali intonacati, aperture allineate con contorni in pietra/cemento, serramenti esterni a due specchiature in legno con scuri. Lato nord e ovest balconi in ca. e scala esterna in pietra con parapetto in ferro a barrette verticali.

PARTICOLARI DI RILIEVO e QUALITÀ STORICO AMBIENTALI

Edificio d'impianto antico trasformato di recente con elementi in contrasto con il contesto.

NOTE E PRESCRIZIONI:

Riambientazione delle fronti ed eliminazione degli elementi in contrasto.

GRADO DI INTERVENTO

GRADO 3 : RISTRUTTURAZIONE EDILIZIA DI 1°



Unità minima d'intervento n° 27

STABELLO

Nucleo posto sulla sinistra orografica del fiume Brembo, su un terrazzo alluvionale ai piedi del Canto Alto. L'etimologia del nome sembra risalire secondo il Ruggieri da Stabel, ovvero "Piccola Stalla", sebbene, in latino stabulum significhi in realtà "caseggiato". Edifici rurali e palazzine più recenti distribuite a raggiera intorno al nucleo più antico costituito da edifici in pietra squadrata, che testimoniano la presenza di castelli e fortificazioni.



DESCRIZIONE EDIFICIO

Edificio di tre piani fuori terra. Copertura a tre falde in legno, con manto di copertura in tegole, gronda in legno con canale in lamiera preverniciata, muri perimetrali intonacati, archi in pietra a piano terra, aperture allineate con davanzali, serramenti esterni in legno a due specchiature con scuri in legno. balconi in ca. con scala in ferro e pedate di cemento sul fronte ovest, parapetti in ferro a elementi verticali.

PARTICOLARI DI RILIEVO e QUALITA' STORICO AMBIENTALI

Edificio d'impianto antico trasformato in parte in corso di ristrutturazione

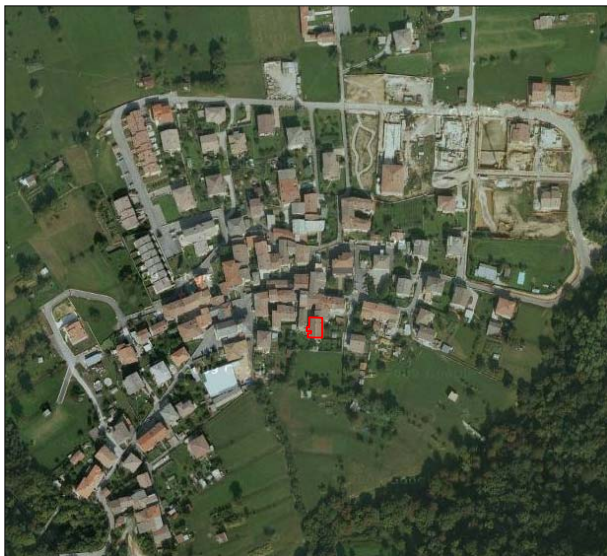
NOTE E PRESCRIZIONI:

Riambientazione delle fronti e recupero degli elementi architettonici caratterizzanti.

GRADO DI INTERVENTO

GRADO 3 : RISTRUTTURAZIONE EDILIZIA DI 1°





Unità minima d'intervento n° 28

STABELLO

Nucleo posto sulla sinistra orografica del fiume Brembo, su un terrazzo alluvionale ai piedi del Canto Alto. L'etimologia del nome sembra risalire secondo il Ruggieri da Stabel, ovvero "Piccola Stalla", sebbene, in latino stabulum significhi in realtà "caseggiato". Edifici rurali e palazzine più recenti distribuite a raggiera intorno al nucleo più antico costituito da edifici in pietra squadrata, che testimoniano la presenza di castelli e fortificazioni.

DESCRIZIONE EDIFICIO

Edificio antico trasformato che conserva alcuni elementi di pregio, di tre piani fuori terra, a destinazione residenziale. In buone condizioni di conservazione. Copertura a due falde in legno, manto di copertura in coppi, gronda in legno con canale in rame, muri perimetrali intonacati, aperture allineate con contorni in cemento, serramenti esterni a due specchiature in legno con scuri.

PARTICOLARI DI RILIEVO e QUALITÀ STORICO AMBIENTALI

Edificio d'impianto antico trasformato.

NOTE E PRESCRIZIONI

Riambientazione delle fronti e sostituzione degli intonaci.

GRADO DI INTERVENTO

GRADO 3 : RISTRUTTURAZIONE EDILIZIA DI 1°



Unità minima d'intervento n° 29

STABELLO

Nucleo posto sulla sinistra orografica del fiume Brembo, su un terrazzo alluvionale ai piedi del Canto Alto. L'etimologia del nome sembra risalire secondo il Ruggieri da Stabel, ovvero "Piccola Stalla", sebbene, in latino stabulum significhi in realtà "caseggiato". Edifici rurali e palazzine più recenti distribuite a raggiera intorno al nucleo più antico costituito da edifici in pietra squadrata, che testimoniano la presenza di castelli e fortificazioni.

DESCRIZIONE EDIFICIO

Edificio in cortina edilizia e legato all'unità minima d'intervento n°28 di tre piani fuori terra con arco in pietra sul fronte sud. Copertura a due falde in legno, manto in coppi, gronda in legno con canale in lamiera verniciata, muri perimetrali in pietra a vista tessitura a tratti regolare a tratti rappazzata con altro materiale, aperture ampie riadattate contorni in pietra o in graniglia, serramenti esterni a due specchiature in legno con persiane o scuri, fronte sud piano primo balcone in c.a. parapetti in ferro a barrette verticali verniciate, scala in graniglia di cemento che conduce al primo piano.

PARTICOLARI DI RILIEVO e QUALITÀ STORICO AMBIENTALI

Edificio antico in gran parte trasformato con elementi in contrasto con l'ambiente attenuato con l'uso adeguato dei materiali.

Mantenere parametro murario in pietra a vista eliminare o ridimensionare balcone in c.a.

NOTE E PRESCRIZIONI

Recupero degli elementi originari. Riambientare fronte sud, mantenere parametro murario in pietra a vista eliminare o ridimensionare balcone e scala in c.a.

Riambientazione delle fronti con eliminazione o riduzione del balcone e sistemazione della scala in c.a. e mantenimento in pietra a vista del fronte sud.

GRADO DI INTERVENTO

GRADO 2 : RISANAMENTO CONSERVATIVO



Unità minima d'intervento n° 30

STABELLO

Nucleo posto sulla sinistra orografica del fiume Brembo, su un terrazzo alluvionale ai piedi del Canto Alto. L'etimologia del nome sembra risalire secondo il Ruggieri da Stabel, ovvero "Piccola Stalla", sebbene, in latino stabulum significhi in realtà "caseggiato". Edifici rurali e palazzine più recenti distribuite a raggiera intorno al nucleo più antico costituito da edifici in pietra squadrata, che testimoniano la presenza di castelli e fortilizi.



DESCRIZIONE EDIFICIO

Edificio di testa di tre piani fuori terra, a destinazione residenziale. Edificio in buone condizioni di conservazione. Copertura a più falde in legno con manto in coppi, gronda in legno con canali e pluviali in rame.

I muri perimetrali intonacati con zoccolo stollato. Le aperture, presentano diverse dimensioni, i serramenti esterni sono in legno a 2 specchiature con scuri in legno e presentano contorni in pietra o in cemento. Sul lato ovest balconi in ca con parapetto in ferro a barrette verticali.

PARTICOLARI DI RILIEVO e QUALITA' STORICO AMBIENTALI

Edificio d'impianto antico trasformato.

NOTE E PRESCRIZIONI

Necessità di riambientazione delle fronti e della copertura. Divieto nuovi balconi.

GRADO DI INTERVENTO

GRADO 3 : RISTRUTTURAZIONE EDILIZIA DI 1°





Unità minima d'intervento n° 31

STABELLO

Nucleo posto sulla sinistra orografica del fiume Brembo, su un terrazzo alluvionale ai piedi del Canto Alto. L'etimologia del nome sembra risalire secondo il Ruggieri da Stabel, ovvero "Piccola Stalla", sebbene, in latino stabulum significhi in realtà "caseggiato". Edifici rurali e palazzine più recenti distribuite a raggiera intorno al nucleo più antico costituito da edifici in pietra squadrata, che testimoniano la presenza di castelli e fortificazioni.

DESCRIZIONE EDIFICIO

Edificio di testa di tre piani fuori terra, a destinazione residenziale. Edificio in buone condizioni di conservazione. Copertura a due falde in legno con manto in coppi, gronda in legno con canali e pluviali in rame.

I muri perimetrali intonacati con zoccolo strollato. Le aperture, presentano diverse dimensioni, i serramenti esterni sono in legno a 2 specchiature con scuri in legno e presentano contorni in graniglia di cemento. Sul lato nord balcone sagomato di cemento con graniglia e parapetto in ferro

PARTICOLARI DI RILIEVO e QUALITA' STORICO AMBIENTALI

Edificio d'impianto trasformato.

NOTE E PRESCRIZIONI

Riambientazione delle facciate.

GRADO DI INTERVENTO

GRADO 3 : RISTRUTTURAZIONE EDILIZIA DI 1°





Unità minima d'intervento n° 32

STABELLO

Nucleo posto sulla sinistra orografica del fiume Brembo, su un terrazzo alluvionale ai piedi del Canto Alto. L'etimologia del nome sembra risalire secondo il Ruggieri da Stabel, ovvero "Piccola Stalla", sebbene, in latino stabulum significhi in realtà "caseggiato". Edifici rurali e palazzine più recenti distribuite a raggiera intorno al nucleo più antico costituito da edifici in pietra squadrata, che testimoniano la presenza di castelli e fortificazioni.

DESCRIZIONE EDIFICIO

Edificio di testa di tre piani fuori terra, a destinazione residenziale, in buone condizioni di conservazione. Copertura a più falde in legno con manto in tegole, gronda in legno con canali e pluviali in lamiera preverniciata. I muri perimetrali intonacati con zoccolo stollato. Le aperture, allineate con davanzali in cemento, i serramenti esterni sono in legno a 2 specchiature con scuri in legno. Sul lato ovest balconi in ca con parapetto in ferro a barrette verticali, mentre sul fronte est balcone in ca con parapetto in ferro ad elementi verticali.

PARTICOLARI DI RILIEVO e QUALITÀ STORICO AMBIENTALI

Edificio d'impianto antico trasformato.

NOTE E PRESCRIZIONI

Riambientazione delle facciate. Divieto di nuovi balconi.

GRADO DI INTERVENTO

GRADO 3 : RISTRUTTURAZIONE EDILIZIA DI 1°



Unità minima d'intervento n° 33

STABELLO

Nucleo posto sulla sinistra orografica del fiume Brembo, su un terrazzo alluvionale ai piedi del Canto Alto. L'etimologia del nome sembra risalire secondo il Ruggieri da Stabel, ovvero "Piccola Stalla", sebbene, in latino stabulum significhi in realtà "caseggiato". Edifici rurali e palazzine più recenti distribuite a raggiera intorno al nucleo più antico costituito da edifici in pietra squadrata, che testimoniano la presenza di castelli e fortilizi.



DESCRIZIONE EDIFICIO

Edificio di recente realizzazione, di tre piani fuori terra, a destinazione residenziale. Edificio isolato 2 piani più sottotetto. Copertura a due falde in legno con manto in tegole, gronda in legno con canali e pluviali in lamiera.

Muri perimetrali intonacati, piano terra strollato grigio, aperture ampie e regolari con contorni in marmo sp 3 cm, serramenti esterni a due/tre specchiature con avvolgibili color ghiaccio. Ampio balcone in CA con parapetto a barrette verticali fronte sud e ovest. Giardino

PARTICOLARI DI RILIEVO e QUALITA' STORICO AMBIENTALI

Edificio in totale contrasto con il contesto.

NOTE E PRESCRIZIONI

GRADO DI INTERVENTO :

GRADO 4 : RISTRUTTURAZIONE EDILIZIA DI 2°





UNITÀ MINIMA D'INTERVENTO N° 34

STABELLO

Nucleo posto sulla sinistra orografica del fiume Brembo, su un terrazzo alluvionale ai piedi del Canto Alto. L'etimologia del nome sembra risalire secondo il Ruggieri da Stabel, ovvero "Piccola Stalla", sebbene, in latino stabulum significhi in realtà "caseggiato". Edifici rurali e palazzine più recenti distribuite a raggiera intorno al nucleo più antico costituito da edifici in pietra squadrata, che testimoniano la presenza di castelli e fortificazioni.



DESCRIZIONE EDIFICIO

Edificio scolastico, isolato, di due piani fuori terra. Copertura in legno a padiglione, manto in marsigliesi, camini prefabbricati, gronda in legno. canale in rame, muri perimetrali intonacati, aperture ampie e simmetriche serramenti esterni a due specchiature in legno persiane verniciate, contorni sagomati in cemento. sul fronte nord scala di sicurezza in ferro.

PARTICOLARI DI RILIEVO e QUALITÀ STORICO AMBIENTALI

Edificio del primo novecento in parte trasformato ma complessivamente omogeneo.

NOTE E PRESCRIZIONI:

GRADO DI INTERVENTO

GRADO 2 : RISANAMENTO CONSERVATIVO 1°





UNITÀ MINIMA D'INTERVENTO N° 35

STABELLO

Nucleo posto sulla sinistra orografica del fiume Brembo, su un terrazzo alluvionale ai piedi del Canto Alto. L'etimologia del nome sembra risalire secondo il Ruggieri da Stabel, ovvero "Piccola Stalla", sebbene, in latino stabulum significhi in realtà "caseggiato". Edifici rurali e palazzine più recenti distribuite a raggiera intorno al nucleo più antico costituito da edifici in pietra squadrata, che testimoniano la presenza di castelli e fortificazioni.



DESCRIZIONE EDIFICIO

Scuola materna- Edificio isolato di recente realizzazione, di due piani fuori terra. Copertura a 4 falde più loggia, con manto di copertura in tegole di cemento, gronda in legno con canale e pluviali in lamiera preverniciata, muri perimetrali intonacati con setto in pietra a vista. Aperture allineate con contorni finestre in cemento sagomata, serramenti esterni in legno a 2 specchiature con persiane in legno color marrone, lato sud terrazza in pietra con parapetto in ferro a barrette verticali. Lato est scale esterne in c.a., giardino con recinzione metallica colorata

PARTICOLARI DI RILIEVO e QUALITÀ STORICO AMBIENTALI

Edificio del primo novecento fortemente trasformato.

NOTE E PRESCRIZIONI

Intervento di riforma complessiva per unificare l'architettura dell'edificio (contemporanea o tradizionale)

GRADO DI INTERVENTO

GRADO 3 : RISTRUTTURAZIONE EDILIZIA DI 1°





UNITÀ MINIMA D'INTERVENTO N° 36

STABELLO

Nucleo posto sulla sinistra orografica del fiume Brembo, su un terrazzo alluvionale ai piedi del Canto Alto. L'etimologia del nome sembra risalire secondo il Ruggieri da Stabel, ovvero "Piccola Stalla", sebbene, in latino stabulum significhi in realtà "caseggiato". Edifici rurali e palazzine più recenti distribuite a raggiera intorno al nucleo più antico costituito da edifici in pietra squadrata, che testimoniano la presenza di castelli e fortilizi.



DESCRIZIONE EDIFICIO

Edificio in linea con l'unità minima d'intervento n°37, di due piani fuori terra, a destinazione residenziale. In buone condizioni di conservazione, trasformato da una recente ristrutturazione. Copertura a due falde in legno con manto di copertura in tegole con camini prefabbricati, gronda in legno. con canale in lamiera preverniciata, muri perimetrali intonacati, aperture regolarizzate con contorni in pietra serizzo sp 6 cm, serramenti esterni a 2 specchiature con avvolgibili di colore bianco, balconi in c.a. parapeto in ferro e terrazza come tetto del corpo aggiunto. Piccolo cortile con accesso al box



PARTICOLARI DI RILIEVO e QUALITA' STORICO AMBIENTALI

Edificio fortemente trasformato, architettonicamente avulso dal contesto storico.

NOTE E PRESCRIZIONI:

Riambientazione dell'edificio con particolare riguardo alle coperture e ai colori.

GRADO DI INTERVENTO

GRADO 3 : RISTRUTTURAZIONE EDILIZIA DI 1°



UNITÀ MINIMA D'INTERVENTO N° 37

STABELLO

Nucleo posto sulla sinistra orografica del fiume Brembo, su un terrazzo alluvionale ai piedi del Canto Alto. L'etimologia del nome sembra risalire secondo il Ruggieri da Stabel, ovvero "Piccola Stalla", sebbene, in latino stabulum significhi in realtà "caseggiato". Edifici rurali e palazzine più recenti distribuite a raggiera intorno al nucleo più antico costituito da edifici in pietra squadrata, che testimoniano la presenza di castelli e fortilizi.

DESCRIZIONE EDIFICIO

Edificio in linea con l'unità minima d'intervento n°37, di due piani fuori terra più recupero di sottotetto, a destinazione residenziale

Copertura a due falde in legno con manto di copertura in tegole di cemento, camini in mattoni e coppi, gronda in legno con canale in lamiera preverniciata. Muri perimetrali intonacati (tipo crespone) aperture regolarizzate serramenti a 2 specchiature con persiane in legno, contorni finestre in pietra (arco) o davanzali in cemento, fronte est balconi in c.a. parapetti in ferro. Fronte est piccolo spazio di pertinenza, passaggio coperto.

PARTICOLARI DI RILIEVO e QUALITA' STORICO AMBIENTALI

Edificio con elementi di forte contrasto con il contesto storico.

NOTE E PRESCRIZIONI:

Riambientazione delle facciate e della copertura recuperando le tipologie tradizionali.

GRADO DI INTERVENTO

GRADO 3 : RISTRUTTURAZIONE EDILIZIA DI 1°



UNITÀ MINIMA D'INTERVENTO N° 38

STABELLO

Nucleo posto sulla sinistra orografica del fiume Brembo, su un terrazzo alluvionale ai piedi del Canto Alto. L'etimologia del nome sembra risalire secondo il Ruggieri da Stabel, ovvero "Piccola Stalla", sebbene, in latino stabulum significhi in realtà "caseggiato". Edifici rurali e palazzine più recenti distribuite a raggiera intorno al nucleo più antico costituito da edifici in pietra squadrata, che testimoniano la presenza di castelli e fortificazioni.

DESCRIZIONE EDIFICIO

Edificio d'angolo della cortina edilizia, edificio antico, fortemente trasformato di tre piani fuori terra a destinazione residenziale. Copertura in legno a 2 falde con manto in coppi, camini in mattoni e coppi, gronda in legno con canale in lamiera preverniciata, muri perimetrali: fronte nord intonacato, fronte est e sud - in pietra a vista a tessitura abbastanza regolare con prevalenza dei pieni sui vuoti (rappezzati in mattoni pieni). Aperture ampliate, serramenti esterni lato nord a 2 specchiature con scuri in legno e in legno a 2 specchiature con avvolgibili in pvc, contorni finestre in graniglia fronte nord sul lato strada. Contorni in pietra. Fronte sud. Fronte nord balconi in c.a. con parapetti in ferro ad elementi verticali.

PARTICOLARI DI RILIEVO e QUALITÀ STORICO AMBIENTALI

Edificio di impianto antico che è stato trasformato soprattutto nel disegno delle aperture.

NOTE E PRESCRIZIONI:

Recupero dei caratteri tipologici tradizionali con ridisegno dei prospetti ridimensionando le aperture ampliate. Ridimensionamento dei balconi.

GRADO DI INTERVENTO

GRADO 3 : RISTRUTTURAZIONE EDILIZIA DI 1°



UNITÀ MINIMA D'INTERVENTO N° 39

STABELLO

Nucleo posto sulla sinistra orografica del fiume Brembo, su un terrazzo alluvionale ai piedi del Canto Alto. L'etimologia del nome sembra risalire secondo il Ruggieri da Stabel, ovvero "Piccola Stalla", sebbene, in latino stabulum significhi in realtà "caseggiato". Edifici rurali e palazzine più recenti distribuite a raggiera intorno al nucleo più antico costituito da edifici in pietra squadrata, che testimoniano la presenza di castelli e fortificazioni.

DESCRIZIONE EDIFICIO

Edificio in cortina edilizia antico di quattro piani fuori terra a destinazione residenziale in disuso.

Copertura in legno a 2 falde con manto in coppi, camini in mattoni e coppi, gronda in legno con canale in lamiera zincata, muri perimetrali: fronte nord intonacato, fronte sud - in pietra a vista a tessitura abbastanza regolare aperture originarie modificate, senza scuri o persiane, contorni finestre disomogenei: in pietra sp 3 cm o in pietra sagomati o in cemento. Fronte nord - balcone in c.a. con in ferro ad elementi verticali, fronte sud p2 ballatoio in legno con longheroni orizzontali

PARTICOLARI DI RILIEVO e QUALITÀ STORICO AMBIENTALI

Edificio antico in parte trasformato ma che può essere recuperato

NOTE E PRESCRIZIONI:

Riambientazione delle facciate recuperando le tipologie architettoniche e di finitura tradizionali. Riduzione del balcone alla sola parte soprastante il portale di accesso.

GRADO DI INTERVENTO

GRADO 3 : RISTRUTTURAZIONE EDILIZIA DI 1°



UNITÀ MINIMA D'INTERVENTO N° 40

STABELLO

Nucleo posto sulla sinistra orografica del fiume Brembo, su un terrazzo alluvionale ai piedi del Canto Alto. L'etimologia del nome sembra risalire secondo il Ruggieri da Stabel, ovvero "Piccola Stalla", sebbene, in latino stabulum significhi in realtà "caseggiato". Edifici rurali e palazzine più recenti distribuite a raggiera intorno al nucleo più antico costituito da edifici in pietra squadrata, che testimoniano la presenza di castelli e fortilizi.

DESCRIZIONE EDIFICIO

Edificio d'angolo della cortina edilizia, antico, in gran parte trasformato di tre piani fuori terra a destinazione residenziale. Copertura in legno con manto di copertura in coppi, gronda in legno con canale, in rame. Muri perimetrali in pietra stilata a tratti intonaco di cemento, aperture di diversa dimensione tipiche dell'architettura rurale, serramenti esterni in legno (dove esistenti), inferriate e contorni finestre in pietra, o davanzali in cemento, fronte nord ed ovest ballatoio in legno con parapetti in legno a doghe verticali, spazio di pertinenza lato nord



PARTICOLARI DI RILIEVO e QUALITA' STORICO AMBIENTALI

Edificio di impianto antico in parte trasformato.

NOTE E PRESCRIZIONI:

L'intervento deve recuperare l'architettura originaria attraverso un insieme di opere di ripristino e di conservazione.

GRADO DI INTERVENTO

GRADO 2 : RISANAMENTO CONSERVATIVO°





UNITÀ MINIMA D'INTERVENTO N° 41E 44

STABELLO

Nucleo posto sulla sinistra orografica del fiume Brembo, su un terrazzo alluvionale ai piedi del Canto Alto. L'etimologia del nome sembra risalire secondo il Ruggieri da Stabel, ovvero "Piccola Stalla", sebbene, in latino stabulum significhi in realtà "caseggiato". Edifici rurali e palazzine più recenti distribuite a raggiera intorno al nucleo più antico costituito da edifici in pietra squadrata, che testimoniano la presenza di castelli e fortilizi.



DESCRIZIONE EDIFICIO

Edificio in aderenza con l'unità minima d'intervento n°42, di tre piani più sottotetto, in discrete condizioni di conservazione. Copertura a 2 falde con manto di copertura in tegole di cemento, camini prefabbricati, gronda, in legno con canale in lamiera preverniciata e pluviali in lamiera preverniciata, muri perimetrali intonacati, aperture allineate e regolari con contorni in graniglia sp 4 cm, serramenti esterni in legno a 2 specchiature con avvolgibili, balconi in c.a. parapetti in ferro verniciato

PARTICOLARI DI RILIEVO e QUALITÀ STORICO AMBIENTALI

Edificio fortemente trasformato in totale contrasto con i caratteri storico-architettonici del centro.

NOTE E PRESCRIZIONI:

Riambientazione delle facciate e della copertura allo scopo di recuperare almeno in parte il rapporto con l'edificio adiacente (n. 42)

GRADO DI INTERVENTO

GRADO 3 : RISTRUTTURAZIONE EDILIZIA DI 1°



UNITÀ MINIMA D'INTERVENTO N° 42

STABELLO

Nucleo posto sulla sinistra orografica del fiume Brembo, su un terrazzo alluvionale ai piedi del Canto Alto. L'etimologia del nome sembra risalire secondo il Ruggieri da Stabel, ovvero "Piccola Stalla", sebbene, in latino stabulum significhi in realtà "caseggiato". Edifici rurali e palazzine più recenti distribuite a raggiera intorno al nucleo più antico costituito da edifici in pietra squadrata, che testimoniano la presenza di castelli e fortilizi.



DESCRIZIONE EDIFICIO

Edificio in aderenza con l'unità minima d'intervento n°41/44, di tre piani, in buone condizioni di conservazione. Copertura a 4 falde con manto di copertura in tegole, camini in mattoni e coppi, gronda in legno con canale in lamiera preverniciata, muri perimetrali intonacati con cantonali in pietra lasciati in evidenza, aperture regolari, serramenti esterni a due specchiature con scuri (marrone scuro) (ovali all'ultimo piano) o inferriate, contorni in pietra. fronte sud balconi in legno parapetti in legno con doghe sagomate verticali.



PARTICOLARI DI RILIEVO e QUALITÀ STORICO AMBIENTALI

Edificio oggetto di interventi recenti che hanno conservato un aspetto complessivamente coerente.

NOTE E PRESCRIZIONI

GRADO DI INTERVENTO

GRADO 2 : RISANAMENTO CONSERVATIVO con caratteristiche di ristrutturazione edilizia per l'interno



UNITÀ MINIMA D'INTERVENTO N° 43

STABELLO

Nucleo posto sulla sinistra orografica del fiume Brembo, su un terrazzo alluvionale ai piedi del Canto Alto. L'etimologia del nome sembra risalire secondo il Ruggieri da Stabel, ovvero "Piccola Stalla", sebbene, in latino stabulum significhi in realtà "caseggiato". Edifici rurali e palazzine più recenti distribuite a raggiera intorno al nucleo più antico costituito da edifici in pietra squadrata, che testimoniano la presenza di castelli e fortilizi.



DESCRIZIONE EDIFICIO

Porzione di edificio adiacente con l'unità minima n. 42 che in origine formava un unico palazzo, di tre piani fuori terra più sottotetto, a destinazione residenziale.

Copertura a 3 falde, manto in coppi, camini in mattoni e coppi o in pietra o prefabbricati, gronda in legno con canale in lamiera preverniciata e pluviali in pvc, muri perimetrali: fronte nord - in pietra a vista tessitura minuta, fronte ovest intonacati, aperture regolari con cornici in pietra con davanzale e cappello lavorato, serramenti esterni in legno a due specchiature con scuri (marrone scuro) o inferriate.

PARTICOLARI DI RILIEVO e QUALITÀ STORICO AMBIENTALI

Edificio solo parzialmente trasformato, ma che conserva l'impianto originario

NOTE E PRESCRIZIONI

Recupero delle fronti con ripristino degli elementi architettonici originari. Riduzione e riambientazione del balcone.

GRADO DI INTERVENTO

GRADO 2 : RISANAMENTO CONSERVATIVO con caratteristica di ristrutturazione per l'interno





UNITÀ MINIMA D'INTERVENTO N° 45

STABELLO

Nucleo posto sulla sinistra orografica del fiume Brembo, su un terrazzo alluvionale ai piedi del Canto Alto. L'etimologia del nome sembra risalire secondo il Ruggieri da Stabel, ovvero "Piccola Stalla", sebbene, in latino stabulum significhi in realtà "caseggiato". Edifici rurali e palazzine più recenti distribuite a raggiera intorno al nucleo più antico costituito da edifici in pietra squadrata, che testimoniano la presenza di castelli e fortilizi.

DESCRIZIONE EDIFICIO

edificio in aderenza al n° 41-44 di tre piani fuori terra con addossato accessorio in pietra di due piani con grigliati in mattoni alle finestre. Copertura a 2 falde, manto di copertura in tegole gronda in legno con canale in lamiera preverniciata, muri perimetrali in pietra a vista, tessitura abbastanza regolare, aperture regolarizzate con davanzali in pietra o cemento, serramenti esterni in legno a due specchiature con scuri o inferriate.

PARTICOLARI DI RILIEVO e QUALITÀ STORICO AMBIENTALI

Edificio in pietra con alcune alterazioni nei prospetti e nella copertura.

NOTE E PRESCRIZIONI:

GRADO DI INTERVENTO

GRADO 3 : RISANAMENTO CONSERVATIVO con caratteristiche di ristrutturazione edilizia per l'interno



UNITÀ MINIMA D'INTERVENTO N° 46

STABELLO

Nucleo posto sulla sinistra orografica del fiume Brembo, su un terrazzo alluvionale ai piedi del Canto Alto. L'etimologia del nome sembra risalire secondo il Ruggieri da Stabel, ovvero "Piccola Stalla", sebbene, in latino stabulum significhi in realtà "caseggiato". Edifici rurali e palazzine più recenti distribuite a raggiera intorno al nucleo più antico costituito da edifici in pietra squadrata, che testimoniano la presenza di castelli e fortificazioni.



DESCRIZIONE EDIFICIO

Edificio isolato, tre piani fuori terra, a destinazione residenziale. Copertura a 4 falde con manto di copertura in tegole-cemento, camini prefabbricati, gronda in legno con canale in lamiera verniciata, muri perimetrali intonacati in due diversi modi, (verde ocra e grigio), aperture di diversa dimensione con fascia bianca 10 cm e davanzali in pietra sp 4 cm, serramenti esterni in legno verniciato bianco a 2 specchiature con scuri in legno, fronte balconi in c.a., parapetti in ferro verniciato (color bianco)

PARTICOLARI DI RILIEVO e QUALITÀ STORICO AMBIENTALI

Edificio trasformato che, presenta elementi in contrasto con l'ambiente quali balconi, gli intonaci e la tettoia.

NOTE E PRESCRIZIONI

Recupero dei caratteri architettonici tradizionali con riduzione e rimabientazione dei balconi e rimozione della tettoia.

GRADO DI INTERVENTO

GRADO 3 : RISTRUTTURAZIONE EDILIZIA DI 1°





UNITÀ MINIMA D'INTERVENTO N° 47

STABELLO

Nucleo posto sulla sinistra orografica del fiume Brembo, su un terrazzo alluvionale ai piedi del Canto Alto. L'etimologia del nome sembra risalire secondo il Ruggieri da Stabel, ovvero "Piccola Stalla", sebbene, in latino stabulum significhi in realtà "caseggiato". Edifici rurali e palazzine più recenti distribuite a raggiera intorno al nucleo più antico costituito da edifici in pietra squadrata, che testimoniano la presenza di castelli e fortilizi.



DESCRIZIONE EDIFICIO

Edificio rurale di due piani fuori terra in aderenza con l'unità minima d'intervento n° 48 e con addossata tettoia ora edificio in C.A. Copertura in legno a 2 falde con manto di copertura in tegole di cemento, gronda in legno con canale e pluviali in lamiera preverniciata, muri perimetrali in pietra con trave di sottogronda in c.a. aperture ampie, tipiche dei fienili,

PARTICOLARI DI RILIEVO e QUALITA' STORICO AMBIENTALI

Edificio fortemente trasformato.

NOTE E PRESCRIZIONI

È consentita la demolizione e ricostruzione con rimodellazione volumetrica per la riambientazione dei volumi

GRADO DI INTERVENTO

GRADO 4 : RISTRUTTURAZIONE EDILIZIA DI 2°





Unità minima d'intervento n° 48

STABELLO

Nucleo posto sulla sinistra orografica del fiume Brembo, su un terrazzo alluvionale ai piedi del Canto Alto. L'etimologia del nome sembra risalire secondo il Ruggieri da Stabel, ovvero "Piccola Stalla", sebbene, in latino stabulum significhi in realtà "caseggiato". Edifici rurali e palazzine più recenti distribuite a raggiera intorno al nucleo più antico costituito da edifici in pietra squadrata, che testimoniano la presenza di castelli e fortificazioni.



DESCRIZIONE EDIFICIO

Edificio di recente trasformazione, di cinque piani fuori terra, a destinazione residenziale. Copertura a 2 falde, gronda in legno con canale e pluviali in lamiera verniciata, muri perimetrali intonacati (color giallo) con zoccolo grigio, aperture allineate con davanzali in pietra sp 3 cm, serramenti esterni in legno a 2 o 3 specchiature con avvolgibili in pvc balconi in c.a., con parapetti in ferro a barrette verticali.

PARTICOLARI DI RILIEVO e QUALITA' STORICO AMBIENTALI

Edificio in contrasto con il contesto.

NOTE E PRESCRIZIONI:

Edificio che necessita di interventi di riambientazione

GRADO DI INTERVENTO

GRADO 3 : RISTRUTTURAZIONE EDILIZIA DI 1°



UNITÀ MINIMA D'INTERVENTO N° 49

STABELLO

Nucleo posto sulla sinistra orografica del fiume Brembo, su un terrazzo alluvionale ai piedi del Canto Alto. L'etimologia del nome sembra risalire secondo il Ruggieri da Stabel, ovvero "Piccola Stalla", sebbene, in latino stabulum significhi in realtà "caseggiato". Edifici rurali e palazzine più recenti distribuite a raggiera intorno al nucleo più antico costituito da edifici in pietra squadrata, che testimoniano la presenza di castelli e fortilizi.



DESCRIZIONE EDIFICIO

Edificio in linea di quattro piani fuori terra, a destinazione residenziale in discrete condizioni di conservazione. Copertura a 2 falde con manto di copertura in tegole-cemento, gronda in c.a. con canale in lamiera preverniciata muri perimetrali intonacati, non ancora tinteggiati. Aperture ampie con davanzali in marmo sp 3 cm serramenti esterni a 2 specchiature alcuni con avvolgibili in plastica altri con persiane in legno. balconi in c.a. con parapetti in ferro verniciato color grigio a barrette verticali. A piano terra basculante in lamiera zincata.

PARTICOLARI DI RILIEVO e QUALITA' STORICO AMBIENTALI

Edificio ristrutturato, ma che presenta ancora finiture non complete-

NOTE E PRESCRIZIONI

Completamento degli interventi e riambientazione delle facciate.

GRADO DI INTERVENTO

GRADO 3 : RISTRUTTURAZIONE EDILIZIA DI 1°





UNITÀ MINIMA D'INTERVENTO N° 50

STABELLO

Nucleo posto sulla sinistra orografica del fiume Brembo, su un terrazzo alluvionale ai piedi del Canto Alto. L'etimologia del nome sembra risalire secondo il Ruggieri da Stabel, ovvero "Piccola Stalla", sebbene, in latino stabulum significhi in realtà "caseggiato". Edifici rurali e palazzine più recenti distribuite a raggiera intorno al nucleo più antico costituito da edifici in pietra squadrata, che testimoniano la presenza di castelli e fortilizi.



DESCRIZIONE EDIFICIO

Edificio in linea di tre piani fuori terra, a destinazione residenziale. Copertura a 2 falde in legno con manto di copertura in coppi, camini intonaco e coppi, gronda in legno con canale in lamiera preverniciata, muri perimetrali intonacati (color grigio) aperture ampie con contorni finestre in graniglia sp 4 cm, o davanzali in cemento o in pietra, serramenti esterni in legno a 2 /3 specchiature con avvolgibili in plastica. Balconi in c.a. con parapetti in ferro verniciato.

PARTICOLARI DI RILIEVO e QUALITA' STORICO AMBIENTALI

Edificio che presenta elementi in contrasto con l'ambiente, come l'unità 49 attigua.

NOTE E PRESCRIZIONI:

Riambinetazione delle facciate in stretto rapporto con gli interventi sull'unità 49.

GRADO DI INTERVENTO

GRADO 3 : RISTRUTTURAZIONE EDILIZIA DI 1°





UNITÀ MINIMA D'INTERVENTO N° 51

STABELLO

Nucleo posto sulla sinistra orografica del fiume Brembo, su un terrazzo alluvionale ai piedi del Canto Alto. L'etimologia del nome sembra risalire secondo il Ruggieri da Stabel, ovvero "Piccola Stalla", sebbene, in latino stabulum significhi in realtà "caseggiato". Edifici rurali e palazzine più recenti distribuite a raggiera intorno al nucleo più antico costituito da edifici in pietra squadrata, che testimoniano la presenza di castelli e fortilizi.



DESCRIZIONE EDIFICIO

Edificio in aderenza con l'unità minima d'intervento n° 49, di due piani fuori terra più sottotetto a destinazione residenziale. Copertura a 2 falde in legno con manto di copertura in tegole di cemento, camini prefabbricati, gronda in legno con canale in lamiera zincata, muri perimetrali intonacati color giallo ocre, zoccolo strollato grigio, cantonali e altri inserti in pietra a vista; aperture allineate con davanzali in pietra e contorni fascia bianca, serramenti esterni in legno a 2 specchiature con persiane in legno o avvolgibili (color verde), balcone in c.a., parapetto in ferro con riquadri inferriate scale esterne tre gradini di accesso al piano terra in graniglia. Paesaggio coperto.

PARTICOLARI DI RILIEVO e QUALITA' STORICO AMBIENTALI

Edificio di antica formazione in gran parte trasformato.

NOTE E PRESCRIZIONI

Intonacatura delle parti in pietra a vista e riforma delle aperture verso valle con riambientazione complessiva delle facciate.

GRADO DI INTERVENTO

GRADO 3 : RISTRUTTURAZIONE EDILIZIA DI 1°





UNITÀ MINIMA D'INTERVENTO N° 52

STABELLO

Nucleo posto sulla sinistra orografica del fiume Brembo, su un terrazzo alluvionale ai piedi del Canto Alto. L'etimologia del nome sembra risalire secondo il Ruggieri da Stabel, ovvero "Piccola Stalla", sebbene, in latino stabulum significhi in realtà "caseggiato". Edifici rurali e palazzine più recenti distribuite a raggiera intorno al nucleo più antico costituito da edifici in pietra squadrata, che testimoniano la presenza di castelli e fortilizi.



DESCRIZIONE EDIFICIO

Edificio isolato di due piani fuori terra, a destinazione residenziale. Copertura a quattro falde in c.a. con manto di copertura in tegole di cemento, camini prefabbricati, gronda in c.a. con canale in lamiera preverniciata, muri perimetrali intonacati, aperture ampie e regolari con contorni in graniglia (sp 4 cm.), serramenti esterni in legno a 2 specchiature con avvolgibili, balcone in c.a. con parapetti in ferro verniciato

PARTICOLARI DI RILIEVO e QUALITA' STORICO AMBIENTALI

Edificio che presenta elementi in contrasto con l'ambiente.

NOTE E PRESCRIZIONI:

Riambientazione delle facciate e della copertura con riduzione dei balconi.

GRADO DI INTERVENTO

GRADO 3 : RISTRUTTURAZIONE EDILIZIA DI 1°

GRADO 4 : RISTRUTTURAZIONE EDILIZIA DI 2°





UNITÀ MINIMA D'INTERVENTO N° 53

STABELLO

Nucleo posto sulla sinistra orografica del fiume Brembo, su un terrazzo alluvionale ai piedi del Canto Alto. L'etimologia del nome sembra risalire secondo il Ruggieri da Stabel, ovvero "Piccola Stalla", sebbene, in latino stabulum significhi in realtà "caseggiato". Edifici rurali e palazzine più recenti distribuite a raggiera intorno al nucleo più antico costituito da edifici in pietra squadrata, che testimoniano la presenza di castelli e fortilizi.

DESCRIZIONE EDIFICIO

Edificio di tre piani fuori terra più sottotetto, a destinazione residenziale. Copertura a due falde in legno, gronda in legno con canale e pluviali in lamiera zincata, muri perimetrali intonacati a civile, aperture allineate con contorni in marmo sp 3 cm, serramenti esterni in legno a 2/3 specchiature con avvolgibili in pvc o inferriate. Balconi in c.a. lunghi tutta la facciata con parapetti in ferro

PARTICOLARI DI RILIEVO e QUALITA' STORICO AMBIENTALI

Edificio di antica formazione ma fortemente trasformato.

NOTE E PRESCRIZIONI

Riambientazione delle facciate e degli elementi architettonici.

GRADO DI INTERVENTO

GRADO 3 : RISTRUTTURAZIONE EDILIZIA DI 1°



UNITÀ MINIMA D'INTERVENTO N° 54

STABELLO

Nucleo posto sulla sinistra orografica del fiume Brembo, su un terrazzo alluvionale ai piedi del Canto Alto. L'etimologia del nome sembra risalire secondo il Ruggieri da Stabel, ovvero "Piccola Stalla", sebbene, in latino stabulum significhi in realtà "caseggiato". Edifici rurali e palazzine più recenti distribuite a raggiera intorno al nucleo più antico costituito da edifici in pietra squadrata, che testimoniano la presenza di castelli e fortilizi.

DESCRIZIONE EDIFICIO

Edificio in aderenza con l'unità minima di intervento n°55, di tre piani fuori terra, a destinazione residenziale. Copertura a 2 falde con manto di copertura in tegole di cemento, gronda in legno con canale e pluviali in lamiera preverniciata, muri perimetrali intonacati color bianco con zoccolo stollato grigio e cantonale in pietra a vista, aperture allineate con contorni in cemento e marmo sp 3 cm, serramenti esterni in legno a 2 specchiature con avvolgibili, balconi in c.a. solo al secondo piano con parapetti in ferro; fronte sud scala esterna per accedere al primo piano.

PARTICOLARI DI RILIEVO e QUALITA' STORICO AMBIENTALI

Edificio di impianto antico ma fortemente trasformato.

NOTE E PRESCRIZIONI

Riambientazione delle facciate e degli elementi architettonici.

GRADO DI INTERVENTO

GRADO 3 : RISTRUTTURAZIONE EDILIZIA DI 1°



UNITÀ MINIMA D'INTERVENTO N° 55

STABELLO

Nucleo posto sulla sinistra orografica del fiume Brembo, su un terrazzo alluvionale ai piedi del Canto Alto. L'etimologia del nome sembra risalire secondo il Ruggieri da Stabel, ovvero "Piccola Stalla", sebbene, in latino stabulum significhi in realtà "caseggiato". Edifici rurali e palazzine più recenti distribuite a raggiera intorno al nucleo più antico costituito da edifici in pietra squadrata, che testimoniano la presenza di castelli e fortificazioni.

DESCRIZIONE EDIFICIO

Edificio in aderenza con l'unità minima di intervento n°54, di tre piani fuori terra, a destinazione residenziale. Copertura a 2 falde con manto di copertura in coppi, gronda in legno con canale e pluviali in lamiera preverniciata, muri perimetrali intonacati aperture di diverso tipo con contorni in marmo sp 3 cm, o davanzali in cemento o pietra; serramenti esterni in legno a 2 specchiature con avvolgibili di colore chiaro, balconi in c.a., con parapetti in ferro. Fronte sud piccolo spazio-giardino,

PARTICOLARI DI RILIEVO e QUALITÀ STORICO AMBIENTALI

Edificio di impianto antico ma fortemente trasformato.

NOTE E PRESCRIZIONI:

Riambientazione delle facciate e degli elementi architettonici.

GRADO DI INTERVENTO

GRADO 3 : RISTRUTTURAZIONE EDILIZIA DI 1°



UNITÀ MINIMA D'INTERVENTO N° 56

STABELLO

Nucleo posto sulla sinistra orografica del fiume Brembo, su un terrazzo alluvionale ai piedi del Canto Alto. L'etimologia del nome sembra risalire secondo il Ruggieri da Stabel, ovvero "Piccola Stalla", sebbene, in latino stabulum significhi in realtà "caseggiato". Edifici rurali e palazzine più recenti distribuite a raggiera intorno al nucleo più antico costituito da edifici in pietra squadrata, che testimoniano la presenza di castelli e fortilizi.



DESCRIZIONE EDIFICIO

Edificio rurale recuperato, di tre piani fuori terra, a destinazione residenziale. Copertura a due falde in legno con manto in coppi, gronda in legno con canali e pluviali in rame. Muri perimetrali intonacati a civile ad eccezione del fronte sud che presenta un tratto di muratura in pietra a vista. Aperture allineate di diverse dimensioni con davanzali in pietra o in cemento, serramenti esterni in legno a 2 specchiature con scuri in legno o inferriate.

PARTICOLARI DI RILIEVO e QUALITA' STORICO AMBIENTALI

NOTE E PRESCRIZIONI:

Riambientazione delle facciate con intonacatura completa.

GRADO DI INTERVENTO

GRADO 3 : RISTRUTTURAZIONE EDILIZIA DI 1°





UNITÀ MINIMA D'INTERVENTO N° 57

STABELLO

Nucleo posto sulla sinistra orografica del fiume Brembo, su un terrazzo alluvionale ai piedi del Canto Alto. L'etimologia del nome sembra risalire secondo il Ruggieri da Stabel, ovvero "Piccola Stalla", sebbene, in latino stabulum significhi in realtà "caseggiato". Edifici rurali e palazzine più recenti distribuite a raggiera intorno al nucleo più antico costituito da edifici in pietra squadrata, che testimoniano la presenza di castelli e fortilizi.

DESCRIZIONE EDIFICIO

Edificio recuperato, di tre piani fuori terra, a destinazione residenziale. Copertura in legno a 2 falde, gronda in legno con canale e pluviali in rame, muri perimetrali intonacati a civile, aperture di diverse dimensioni con davanzali modanati in pietra, serramenti esterni in legno a 2 specchiature con scuri in legno, portone con contorno in pietra. Balconi in CA con parapetto in ferro a barrette verticali e sottobalcone in legno.



PARTICOLARI DI RILIEVO e QUALITÀ STORICO AMBIENTALI

Edificio recuperato di recente.

NOTE E PRESCRIZIONI

Completamento dell'intervento con riambientazione dei balconi.

GRADO DI INTERVENTO

GRADO 3 : RISANAMENTO CONSERVATIVO con caratteristiche di ristrutturazione edilizia per l'interno.



UNITÀ MINIMA D'INTERVENTO N° 58

STABELLO

Nucleo posto sulla sinistra orografica del fiume Brembo, su un terrazzo alluvionale ai piedi del Canto Alto. L'etimologia del nome sembra risalire secondo il Ruggieri da Stabel, ovvero "Piccola Stalla", sebbene, in latino stabulum significhi in realtà "caseggiato". Edifici rurali e palazzine più recenti distribuite a raggiera intorno al nucleo più antico costituito da edifici in pietra squadrata, che testimoniano la presenza di castelli e fortilizi.



DESCRIZIONE EDIFICIO

Edificio in cortina edilizia di due piani fuori terra, a destinazione residenziale. Copertura a 2 falde, gronda in legno con canale e pluviali in lamiera zincata, muri perimetrali intonacati, aperture allineate di recente formazione con contorni in marmo sp 3 cm., serramenti esterni in legno a 2 specchiature con avvolgibili in pvc.,. Pochi gradini per accedere al piano terra.

PARTICOLARI DI RILIEVO e QUALITA' STORICO AMBIENTALI

Edificio fortemente trasformato.

NOTE E PRESCRIZIONI

GRADO DI INTERVENTO

GRADO 4 : RISTRUTTURAZIONE EDILIZIA DI 2°



UNITÀ MINIMA D'INTERVENTO N° 59

STABELLO

Nucleo posto sulla sinistra orografica del fiume Brembo, su un terrazzo alluvionale ai piedi del Canto Alto. L'etimologia del nome sembra risalire secondo il Ruggieri da Stabel, ovvero "Piccola Stalla", sebbene, in latino stabulum significhi in realtà "caseggiato". Edifici rurali e palazzine più recenti distribuite a raggiera intorno al nucleo più antico costituito da edifici in pietra squadrata, che testimoniano la presenza di castelli e fortifici.

DESCRIZIONE EDIFICIO

Edificio d'angolo di due piani fuori terra, a destinazione residenziale. Copertura in legno a 1 falda con manto di copertura in coppi, gronda in legno con canale in lamiera verniciata, muri perimetrali in pietra e mattoni (fronte sud) e prismi di cemento, prevalenza di pieni sui vuoti, serramenti in legno se presenti

PARTICOLARI DI RILIEVO e QUALITÀ STORICO AMBIENTALI

Edificio in pessime condizioni di conservazione, che ha perduto ogni valore architettonico.

NOTE E PRESCRIZIONI

GRADO DI INTERVENTO

GRADO 4 : RISTRUTTURAZIONE EDILIZIA DI 2°



UNITÀ MINIMA D'INTERVENTO N° 60

STABELLO

Nucleo posto sulla sinistra orografica del fiume Brembo, su un terrazzo alluvionale ai piedi del Canto Alto. L'etimologia del nome sembra risalire secondo il Ruggieri da Stabel, ovvero "Piccola Stalla", sebbene, in latino stabulum significhi in realtà "caseggiato". Edifici rurali e palazzine più recenti distribuite a raggiera intorno al nucleo più antico costituito da edifici in pietra squadrata, che testimoniano la presenza di castelli e fortilizi.



DESCRIZIONE EDIFICIO

Edificio di tre piani fuori terra più sottotetto, a destinazione residenziale. Copertura in legno a 2 falde con manto di copertura in tegole di cemento, gronda in legno con canale in lamiera zincata e pluviali in pvc, muri perimetrali intonacati, aperture allineate con contorni marmo sp 3 cm, serramenti esterni in legno a 2 specchiature con avvolgibili, o inferriate a piano terra basculante. Balconi in c.a.

PARTICOLARI DI RILIEVO e QUALITA' STORICO AMBIENTALI

Edificio in fortemente trasformato.

NOTE E PRESCRIZIONI:

Riambientazione delle fronti e degli elementi architettonici.

GRADO DI INTERVENTO

GRADO 3 : RISTRUTTURAZIONE EDILIZIA DI 1°





UNITÀ MINIMA D'INTERVENTO N° 61

STABELLO

Nucleo posto sulla sinistra orografica del fiume Brembo, su un terrazzo alluvionale ai piedi del Canto Alto. L'etimologia del nome sembra risalire secondo il Ruggieri da Stabel, ovvero "Piccola Stalla", sebbene, in latino stabulum significhi in realtà "caseggiato". Edifici rurali e palazzine più recenti distribuite a raggiera intorno al nucleo più antico costituito da edifici in pietra squadrata, che testimoniano la presenza di castelli e fortilizi.

DESCRIZIONE EDIFICIO

Edificio rurale in linea con ampia scala esterna con parapetto in ferro per accedere al primo piano, due piani fuori terra. Copertura in legno a 2 falde con manto di copertura in coppi, gronda in legno con canale e pluviali in lamiera preverniciata, muri perimetrali in pietra, apertura ampie quella del fienile, un' inferriata chiude l'unica finestra del prospetto, contorno in pietra.

PARTICOLARI DI RILIEVO e QUALITA' STORICO AMBIENTALI

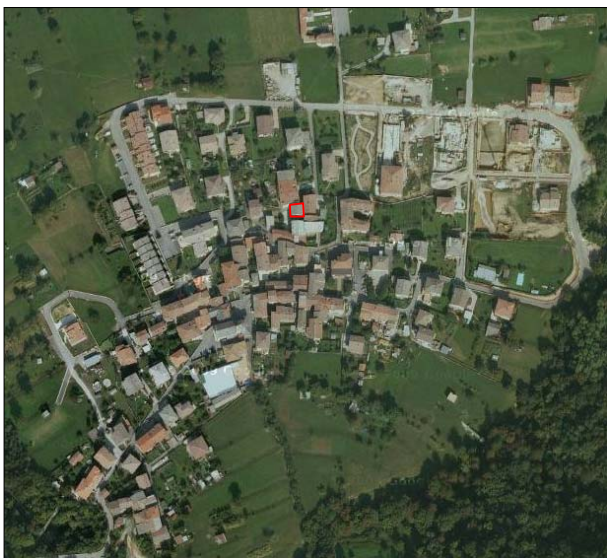
Edificio trasformato

NOTE E PRESCRIZIONI

L'intervento di recupero può prevedere il riutilizzo del sottotetto anche con sopralzo della copertura.

GRADO DI INTERVENTO

GRADO 3 : RISTRUTTURAZIONE EDILIZIA DI 1°



UNITÀ MINIMA D'INTERVENTO N° 62

STABELLO

Nucleo posto sulla sinistra orografica del fiume Brembo, su un terrazzo alluvionale ai piedi del Canto Alto. L'etimologia del nome sembra risalire secondo il Ruggieri da Stabel, ovvero "Piccola Stalla", sebbene, in latino stabulum significhi in realtà "caseggiato". Edifici rurali e palazzine più recenti distribuite a raggiera intorno al nucleo più antico costituito da edifici in pietra squadrata, che testimoniano la presenza di castelli e fortilizi.

DESCRIZIONE EDIFICIO

Edificio in linea con passaggio coperto, di tre piani fuori terra più sottotetto, a destinazione residenziale. Copertura in legno a 2 falde con manto di copertura in tegole di cemento, gronda in legno con canale e pluviali in lamiera preverniciata, muri perimetrali intonacati a civile con cantonale in pietra a vista, aperture regolarizzate con davanzali sagomati serramenti esterni in legno a 2 specchiature con persiane in legno verniciate (color marrone). Balconi in c.a. con parapetti in ferro.

PARTICOLARI DI RILIEVO e QUALITÀ STORICO AMBIENTALI

Antico edificio trasformato.

NOTE E PRESCRIZIONI

Riambientazione delle fronti e dei balconi.

GRADO DI INTERVENTO

GRADO 3 : RISTRUTTURAZIONE EDILIZIA DI 1°



UNITÀ MINIMA D'INTERVENTO N° 63

STABELLO

Nucleo posto sulla sinistra orografica del fiume Brembo, su un terrazzo alluvionale ai piedi del Canto Alto. L'etimologia del nome sembra risalire secondo il Ruggieri da Stabel, ovvero "Piccola Stalla", sebbene, in latino stabulum significhi in realtà "caseggiato". Edifici rurali e palazzine più recenti distribuite a raggiera intorno al nucleo più antico costituito da edifici in pietra squadrata, che testimoniano la presenza di castelli e fortilizi.



DESCRIZIONE EDIFICIO

Deposito isolato di recente realizzazione, di un piano fuori terra. Copertura a 1 falda in legno con manto di copertura in lamiera zincata ondulata, gronda in c.a., . muri perimetrali intonacati a civile, serramenti esterni in ferro e vetro , e serranda.

PARTICOLARI DI RILIEVO e QUALITA' STORICO AMBIENTALI

Edificio in totale contrasto con il contesto.

NOTE E PRESCRIZIONI

GRADO DI INTERVENTO

GRADO 4 : RISTRUTTURAZIONE EDILIZIA DI 2°





UNITÀ MINIMA D'INTERVENTO N° 64

STABELLO

Nucleo posto sulla sinistra orografica del fiume Brembo, su un terrazzo alluvionale ai piedi del Canto Alto. L'etimologia del nome sembra risalire secondo il Ruggieri da Stabel, ovvero "Piccola Stalla", sebbene, in latino stabulum significhi in realtà "caseggiato". Edifici rurali e palazzine più recenti distribuite a raggiera intorno al nucleo più antico costituito da edifici in pietra squadrata, che testimoniano la presenza di castelli e fortilizi.



DESCRIZIONE EDIFICIO

Edificio in linea di tre piani fuori terra, a destinazione residenziale. Edificio in pietra con alcune alterazioni nei prospetti in discrete condizioni di conservazione. Copertura a due falde con manto di copertura in coppi, gronda in legno con canale e pluviali in lamiera preverniciata, muri perimetrali in parte in pietra a vista (parzialmente rifatta) in parte intonacati a civile, aperture allineate con archi a piano terra(box) e con contorni in pietra o davanzali in pietra sagomati, serramenti esterni in legno a due specchiature con scuri in legno, contorni balconi in c.a. con parapetti in ferro la porzione più meridionale non ancora ultimata.



PARTICOLARI DI RILIEVO e QUALITA' STORICO AMBIENTALI

Edificio ristrutturato, non completato con alcuni elementi architettonici non coerenti.

NOTE E PRESCRIZIONI

GRADO DI INTERVENTO

GRADO 2 : RISANAMENTO CONSERVATIVO con caratteristiche di ristrutturazione edilizia per l'interno.



UNITÀ MINIMA D'INTERVENTO N° 65

STABELLO

Nucleo posto sulla sinistra orografica del fiume Brembo, su un terrazzo alluvionale ai piedi del Canto Alto. L'etimologia del nome sembra risalire secondo il Ruggieri da Stabel, ovvero "Piccola Stalla", sebbene, in latino stabulum significhi in realtà "caseggiato". Edifici rurali e palazzine più recenti distribuite a raggiera intorno al nucleo più antico costituito da edifici in pietra squadrata, che testimoniano la presenza di castelli e fortilizi.

DESCRIZIONE EDIFICIO

Edificio fortemente trasformato, una porzione di tre piani fuori terra più sottotetto con archi in pietra a piano terra e copertura ad una falda e un corpo più basso, di tre piani fuori terra, con tetto a due falde; muri perimetrali in pietra a tessitura regolare o intonaco a civile, cantonali in pietra a vista, aperture ampie con contorni in marmo sp 3 cm, serramenti esterni in legno a 3 specchiature con avvolgibili, balconi in c.a. con alcuni con pilastro e trave di sostegno, parapetti in ferro.

PARTICOLARI DI RILIEVO e QUALITA' STORICO AMBIENTALI

Edificio fortemente trasformato in contrasto con il contesto

NOTE E PRESCRIZIONI:

Riambientazione delle fronti, della copertura e degli elementi architettonici.

GRADO DI INTERVENTO

GRADO 3 : RISTRUTTURAZIONE EDILIZIA DI 1°



UNITÀ MINIMA D'INTERVENTO N° 66

STABELLO

Nucleo posto sulla sinistra orografica del fiume Brembo, su un terrazzo alluvionale ai piedi del Canto Alto. L'etimologia del nome sembra risalire secondo il Ruggieri da Stabel, ovvero "Piccola Stalla", sebbene, in latino stabulum significhi in realtà "caseggiato". Edifici rurali e palazzine più recenti distribuite a raggiera intorno al nucleo più antico costituito da edifici in pietra squadrata, che testimoniano la presenza di castelli e fortilizi.

DESCRIZIONE EDIFICIO

Struttura architettonica a C che raggruppa più unità minime d'intervento, edificio di tre piani fuori terra, a destinazione residenziale in buone condizioni di conservazione. Copertura a 2 falde in legno con manto di copertura in coppi, camini in mattoni e coppi, gronda in legno con canale e pluviali in lamiera preverniciata. Muri perimetrali parte in pietra a vista e parte intonacati con isole di pietra a vista, aperture regolarizzate con davanzali in pietra, serramenti esterni in legno a due specchiature con scuri verniciati (color verde). Tracce di antiche architravi in pietra o legno.

PARTICOLARI DI RILIEVO e QUALITÀ STORICO AMBIENTALI

Edificio in pietra con alcune alterazioni nei prospetti, ma che conserva gli allineamenti e la struttura originaria.

NOTE E PRESCRIZIONI

Intonacare le facciate per parti complete e sull'intera superficie.

GRADO DI INTERVENTO

GRADO 2 : RISANAMENTO CONSERVATIVO con caratteristiche di ristrutturazione edilizia per l'interno.



UNITÀ MINIMA D'INTERVENTO N° 67

STABELLO

Nucleo posto sulla sinistra orografica del fiume Brembo, su un terrazzo alluvionale ai piedi del Canto Alto. L'etimologia del nome sembra risalire secondo il Ruggieri da Stabel, ovvero "Piccola Stalla", sebbene, in latino stabulum significhi in realtà "caseggiato". Edifici rurali e palazzine più recenti distribuite a raggiera intorno al nucleo più antico costituito da edifici in pietra squadrata, che testimoniano la presenza di castelli e fortilizi.



DESCRIZIONE EDIFICIO

Struttura architettonica a C che raggruppa più unità minime d'intervento, edificio di tre piani fuori terra, a destinazione residenziale trasformato in epoca relativamente recente. Copertura a 2 falde in legno con manto di copertura in tegole di cemento, gronda in legno con canale in lamiera zincata, muri perimetrali intonacati (fronte ovest) in pietra a vista (fronte est) rappezzati con altre pietre o mattoni tracce di archi, ora tamponati (fronte est), aperture regolarizzate con serramenti a 2 specchiature con avvolgibili in plastica (fronte ovest) disomogenee con serramenti a 2 specchiature con scuri (fronte est), balconi in c.a. con parapetto in ferro e scala per accedere al primo piano (fronte ovest).



PARTICOLARI DI RILIEVO e QUALITÀ STORICO AMBIENTALI

Edificio fortemente compromesso specie nel fronte ovest.

NOTE E PRESCRIZIONI

Intervento di riambientazione e di ridisegno del fronte ovest. Intonacare le facciate.

GRADO DI INTERVENTO

GRADO 2: RISANAMENTO CONSERVATIVO con caratteristiche di ristrutturazione edilizia per l'interno



UNITÀ MINIMA D'INTERVENTO N° 68

STABELLO

Nucleo posto sulla sinistra orografica del fiume Brembo, su un terrazzo alluvionale ai piedi del Canto Alto. L'etimologia del nome sembra risalire secondo il Ruggieri da Stabel, ovvero "Piccola Stalla", sebbene, in latino stabulum significhi in realtà "caseggiato". Edifici rurali e palazzine più recenti distribuite a raggiera intorno al nucleo più antico costituito da edifici in pietra squadrata, che testimoniano la presenza di castelli e fortilizi.



DESCRIZIONE EDIFICIO

Parte di struttura architettonica a C che raggruppa più unità minime d'intervento, di tre piani fuori terra, a destinazione residenziale, porzione a nord, con copertura a tre falde in legno con manto di copertura in coppi, camini in mattoni e coppi, gronda in legno con canale in lamiera zincata, muri perimetrali in pietra a vista con archi tamponati a piano terra e con tracce d'intonacato di malta, prevalenza dei pieni sui vuoti (fronte nord) piccole monofore con contorni e davanzali in pietra serramenti ad una unica specchiatura (fronte nord), a due specchiature con antoni in legno. (fronte nord). Fronte sud loggiati in legno lungo tutta la facciata con montanti e longheroni orizzontali e parapetti in legno a doghe orizzontali

PARTICOLARI DI RILIEVO e QUALITA' STORICO AMBIENTALI

Edificio antico, fortilizio che mantiene gran parte delle caratteristiche originarie.

NOTE E PRESCRIZIONI

Conservazione della finitura con pietra a vista.

GRADO DI INTERVENTO

GRADO 2 : RISANAMENTO CONSERVATIVO



UNITÀ MINIMA D'INTERVENTO N° 68A

STABELLO

Nucleo posto sulla sinistra orografica del fiume Brembo, su un terrazzo alluvionale ai piedi del Canto Alto. L'etimologia del nome sembra risalire secondo il Ruggieri da Stabel, ovvero "Piccola Stalla", sebbene, in latino stabulum significhi in realtà "caseggiato". Edifici rurali e palazzine più recenti distribuite a raggiera intorno al nucleo più antico costituito da edifici in pietra squadrata, che testimoniano la presenza di castelli e fortilizi.

DESCRIZIONE EDIFICIO

Parte di struttura architettonica a C che raggruppa più unità minime d'intervento, di tre piani fuori terra, a destinazione residenziale. porzione a nord -est , con copertura a due falde in legno con manto di copertura in coppi, camini in mattoni e coppi, gronda in legno con canale in lamiera preverniciata, muri perimetrali in pietra a vista con tracce d'intonacato di malta, prevalenza dei pieni sui vuoti (fronte nord) monofore con contorni e davanzali in pietra a due specchiature con scuri in legno. Fronte sud balconi in legno con parapetti in legno a doghe orizzontali

PARTICOLARI DI RILIEVO e QUALITA' STORICO AMBIENTALI

Edificio antico, recuperato che mantiene gran parte delle caratteristiche originarie.

NOTE E PRESCRIZIONI

Conservazione della finitura delle facciate con pietra a vista.

GRADO DI INTERVENTO

GRADO 2 : RISANAMENTO CONSERVATIVO



UNITÀ MINIMA D'INTERVENTO N° 69

STABELLO

Nucleo posto sulla sinistra orografica del fiume Brembo, su un terrazzo alluvionale ai piedi del Canto Alto. L'etimologia del nome sembra risalire secondo il Ruggieri da Stabel, ovvero "Piccola Stalla", sebbene, in latino stabulum significhi in realtà "caseggiato". Edifici rurali e palazzine più recenti distribuite a raggiera intorno al nucleo più antico costituito da edifici in pietra squadrata, che testimoniano la presenza di castelli e fortilizi.

DESCRIZIONE EDIFICIO

Parte di struttura architettonica a C che raggruppa più unità minime d'intervento, di tre piani fuori terra, a destinazione residenziale, portico addossato all'unità minima d'intervento n° 70 Copertura in legno a 1 falda con manto di copertura in coppi gronda in legno, pilastri di sostegno in c.a.

PARTICOLARI DI RILIEVO e QUALITÀ STORICO AMBIENTALI

Struttura aggiunta che snatura lo spazio originario della corte fortificata.

NOTE E PRESCRIZIONI:

GRADO DI INTERVENTO
GRADO 5 : DEMOLIZIONE



UNITÀ MINIMA D'INTERVENTO N° 70

STABELLO

Nucleo posto sulla sinistra orografica del fiume Brembo, su un terrazzo alluvionale ai piedi del Canto Alto. L'etimologia del nome sembra risalire secondo il Ruggieri da Stabel, ovvero "Piccola Stalla", sebbene, in latino stabulum significhi in realtà "caseggiato". Edifici rurali e palazzine più recenti distribuite a raggiera intorno al nucleo più antico costituito da edifici in pietra squadrata, che testimoniano la presenza di castelli e fortilizi.



DESCRIZIONE EDIFICIO

Parte di struttura architettonica a C che raggruppa più unità minime d'intervento, di tre piani fuori terra, a destinazione residenziale, porzione sud est: copertura a 2 falde in legno con manto in coppi, camini in mattoni e coppi, gronda in legno con canale in lamiera preverniciata e pluviali in pvc, muri perimetrali intonacati (fronte sud) o in pietra a vista (fronte nord), aperture regolarizzate con davanzali in pietra o cemento cornici in pietra, serramenti esterni in legno a 2 specchiature verniciati con scuri in legno verniciati (color verde o marrone) balcone in c.a. con parapetto in ferro a barrette verticali verniciate (fronte sud)

PARTICOLARI DI RILIEVO e QUALITA' STORICO AMBIENTALI

Edificio di antico impianto parzialmente trasformato.

NOTE E PRESCRIZIONI

Conservazione della finitura della facciata con pietra a vista (raso pietra).

GRADO DI INTERVENTO

GRADO 2 : RISANAMENTO CONSERVATIVO con caratteristiche di ristrutturazione edilizia per l'interno





UNITÀ MINIMA D'INTERVENTO N° 72

STABELLO

Nucleo posto sulla sinistra orografica del fiume Brembo, su un terrazzo alluvionale ai piedi del Canto Alto. L'etimologia del nome sembra risalire secondo il Ruggieri da Stabel, ovvero "Piccola Stalla", sebbene, in latino stabulum significhi in realtà "caseggiato". Edifici rurali e palazzine più recenti distribuite a raggiera intorno al nucleo più antico costituito da edifici in pietra squadrata, che testimoniano la presenza di castelli e fortilizi.

DESCRIZIONE EDIFICIO

Edificio di testa di una schiera di tre edifici, di tre piani fuori terra più sottotetto, a destinazione residenziale. Edificio in pietra con alcune alterazioni nei prospetti. Copertura in legno a 2 falde con manto di copertura in tegole di cemento camino in intonaco e coppi, gronda in legno con canale in lamiera zincata muri perimetrali in pietra e in parte intonacati a civile, aperture di diversa dimensione, serramenti esterni in legno. Balconi con parapetti in ferro a riquadri. Corpo aggiunto a nord di due piani. Fronte ovest giardino

PARTICOLARI DI RILIEVO e QUALITA' STORICO AMBIENTALI

Edificio in pietra, ma disomogeneo nelle finiture.

NOTE E PRESCRIZIONI

Uniformare le finiture esterne, eliminare corpo aggiunto a nord e riambientare le facciate.

GRADO DI INTERVENTO

GRADO 2 : RISANAMENTO CONSERVATIVO con caratteristiche di ristrutturazione edilizia per l'interno.



UNITÀ MINIMA D'INTERVENTO N° 73

STABELLO

Nucleo posto sulla sinistra orografica del fiume Brembo, su un terrazzo alluvionale ai piedi del Canto Alto. L'etimologia del nome sembra risalire secondo il Ruggieri da Stabel, ovvero "Piccola Stalla", sebbene, in latino stabulum significhi in realtà "caseggiato". Edifici rurali e palazzine più recenti distribuite a raggiera intorno al nucleo più antico costituito da edifici in pietra squadrata, che testimoniano la presenza di castelli e fortifici.

DESCRIZIONE EDIFICIO

Edificio centrale di una schiera di tre edifici, di tre piani fuori terra più sottotetto, a destinazione residenziale. Copertura in legno a 2 falde con manto di copertura in tegole di cemento, camini in mattoni e coppi, gronda in legno con canale e pluviali in lamiera preverniciata, muri perimetrali in pietra a vista a tessitura regolare, aperture allineate con davanzali in cemento serramenti esterni in legno a 2 specchiature con in legno chiaro, balconi solo sul fronte ovest in cemento rivestiti in legno a doghe fitte verticali, stessa essenza dei serramenti. fronte ovest - spazio di pertinenza a giardino.

PARTICOLARI DI RILIEVO e QUALITÀ STORICO AMBIENTALI

Edificio ristrutturato recentemente con aperture ampliate e parapetto in legno in contrasto con l'architettura.

NOTE E PRESCRIZIONI

Rifare la stilatura con malta di calce colorata in parta e riambientare il balcone.

GRADO DI INTERVENTO

GRADO 2 : RISANAMENTO CONSERVATIVO con caratteristiche di ristrutturazione edilizia per l'interno.



UNITÀ MINIMA D'INTERVENTO N° 74

STABELLO

Nucleo posto sulla sinistra orografica del fiume Brembo, su un terrazzo alluvionale ai piedi del Canto Alto. L'etimologia del nome sembra risalire secondo il Ruggieri da Stabel, ovvero "Piccola Stalla", sebbene, in latino stabulum significhi in realtà "caseggiato". Edifici rurali e palazzine più recenti distribuite a raggiera intorno al nucleo più antico costituito da edifici in pietra squadrata, che testimoniano la presenza di castelli e fortilizi.

DESCRIZIONE EDIFICIO

Edificio di testa di una schiera di tre edifici di tre piani fuori terra più sottotetto, a destinazione residenziale. Copertura in legno a 2 falde con manto di copertura in coppi, camini in mattoni e coppi, gronda in legno con canale e pluviali in lamiera preverniciata, muri perimetrali intonacati a civile con cantonale in pietra a vista, aperture regolarizzate con contorni in graniglia bocciardata (sp 10 cm) o davanzali sagomati contorni portali in pietra, serramenti esterni in legno a 2 specchiature con scuri in legno (color marrone) balconi in legno e parapetto in ferro con doghe verticali sagomate.

PARTICOLARI DI RILIEVO e QUALITA' STORICO AMBIENTALI

Edificio in pietra con alcune alterazioni nei prospetti, le finestre presentano cornici in pietra e architravi in legno.

NOTE E PRESCRIZIONI:

GRADO DI INTERVENTO

GRADO 2 : RISANAMENTO CONSERVATIVO con caratteristiche di ristrutturazione edilizia per l'interno.



UNITÀ MINIMA D'INTERVENTO N° 75

STABELLO

Nucleo posto sulla sinistra orografica del fiume Brembo, su un terrazzo alluvionale ai piedi del Canto Alto. L'etimologia del nome sembra risalire secondo il Ruggieri da Stabel, ovvero "Piccola Stalla", sebbene, in latino stabulum significhi in realtà "caseggiato". Edifici rurali e palazzine più recenti distribuite a raggiera intorno al nucleo più antico costituito da edifici in pietra squadrata, che testimoniano la presenza di castelli e fortilizi.



DESCRIZIONE EDIFICIO

Edificio isolato, posto di tre piani fuori terra, a destinazione residenziale. Copertura in legno a 2 falde con manto di copertura in coppi camini prefabbricati gronda in legno con canale e pluviali in lamiera preverniciata, muri perimetrali intonacati a civile con cantonale in pietra a vista aperture allineate con davanzali in granito (sp 4 cm) serramenti esterni in legno a 2 specchiature con scuri in legno verniciati (color marrone) balconi in c.a. con parapetti in ferro a barrette verticali. Fronte est pochi gradini per accedere al piano rialzato

PARTICOLARI DI RILIEVO e QUALITA' STORICO AMBIENTALI

NOTE E PRESCRIZIONI

Riambientazione delle facciate ed eliminare il tettuccio di copertura delle finestre.

GRADO DI INTERVENTO

GRADO 2 : RISANAMENTO CONSERVATIVO con caratteristiche di ristrutturazione edilizia per l'interno.





UNITÀ MINIMA D'INTERVENTO N° 76

STABELLO

Nucleo posto sulla sinistra orografica del fiume Brembo, su un terrazzo alluvionale ai piedi del Canto Alto. L'etimologia del nome sembra risalire secondo il Ruggieri da Stabel, ovvero "Piccola Stalla", sebbene, in latino stabulum significhi in realtà "caseggiato". Edifici rurali e palazzine più recenti distribuite a raggiera intorno al nucleo più antico costituito da edifici in pietra squadrata, che testimoniano la presenza di castelli e fortilizi.

DESCRIZIONE EDIFICIO

Edificio rurale isolato del nucleo di Comanecchio, di tre piani fuori terra, inutilizzato. Edificio in pietra con edicola in facciata (affresco Madonna). Copertura in legno con manto di copertura in coppi, gronda in legno senza canale, muri, perimetrali in pietra a vista con cantonali in conci squadrati di discrete dimensioni, prevalenza dei pieni sui vuoti, aperture tipiche dell'architettura rurale con contorni in pietra, serramenti sterni in legno o con inferriate, ballatoio in legno con montanti in legno fino al tetto, parapetti in tavole verticali.

PARTICOLARI DI RILIEVO e QUALITÀ STORICO AMBIENTALI

Edificio di antico impianto, in pessime condizioni conservative, ma che conserva elementi di pregio.

NOTE E PRESCRIZIONI

GRADO DI INTERVENTO

GRADO 2 : RISANAMENTO CONSERVATIVO con caratteristiche di ristrutturazione edilizia per l'interno



UNITÀ MINIMA D'INTERVENTO N° 77

STABELLO

Nucleo posto sulla sinistra orografica del fiume Brembo, su un terrazzo alluvionale ai piedi del Canto Alto. L'etimologia del nome sembra risalire secondo il Ruggieri da Stabel, ovvero "Piccola Stalla", sebbene, in latino stabulum significhi in realtà "caseggiato". Edifici rurali e palazzine più recenti distribuite a raggiera intorno al nucleo più antico costituito da edifici in pietra squadrata, che testimoniano la presenza di castelli e fortilizi.

DESCRIZIONE EDIFICIO

Edificio rurale del nucleo di Camanecchio, di tre piani fuori terra, a destinazione residenziale. Copertura in legno con manto di copertura in tegole di cemento camino prefabbricato, gronda in legno con canale in lamiera preverniciata, muri perimetrali parte in pietra a vista e parte intonacati, aperture di diverse dimensioni con davanzali in cemento o pietra, serramenti esterni in legno e 2 specchiature e serramento in ferro e vetro, balconi in c.a., terrazza con parapetto in ferro

PARTICOLARI DI RILIEVO e QUALITÀ STORICO AMBIENTALI

Edificio trasformato che mantiene l'impianto originario.

NOTE E PRESCRIZIONI

Riambientare balconi, serramento in ferro e vetro e copertura

GRADO DI INTERVENTO

GRADO 2 : RISANAMENTO CONSERVATIVO con caratteristiche di ristrutturazione edilizia per l'interno.



UNITÀ MINIMA D'INTERVENTO N° 78

STABELLO

Nucleo posto sulla sinistra orografica del fiume Brembo, su un terrazzo alluvionale ai piedi del Canto Alto. L'etimologia del nome sembra risalire secondo il Ruggieri da Stabel, ovvero "Piccola Stalla", sebbene, in latino stabulum significhi in realtà "caseggiato". Edifici rurali e palazzine più recenti distribuite a raggiera intorno al nucleo più antico costituito da edifici in pietra squadrata, che testimoniano la presenza di castelli e fortificazioni.

DESCRIZIONE EDIFICIO

Edificio rurale del nucleo di Camanecchio, di tre piani fuori terra, a destinazione residenziale. Copertura in legno con manto di copertura in coppi, gronda in legno con canale in lamiera zincata, muri perimetrali in pietra intonacati a calce, aperture di diverse dimensioni tipiche dell'architettura rurale con contorni in pietra o fascia dipinta di color bianco o con davanzali in pietra, serramenti esterni in legno a due specchiature, ballatoio in legno e essicatoio con parapetti in legno con montanti in legno fino al tetto e longheroni orizzontali o parapetto in tavole verticali. Fronte sud pollaio.



PARTICOLARI DI RILIEVO e QUALITÀ STORICO AMBIENTALI

Edificio di notevole valore storico ambientale.

NOTE E PRESCRIZIONI:

GRADO DI INTERVENTO

GRADO 2 : RISANAMENTO CONSERVATIVO con caratteristiche di ristrutturazione edilizia per l'interno.



UNITÀ MINIMA D'INTERVENTO N° 79

STABELLO

Nucleo posto sulla sinistra orografica del fiume Brembo, su un terrazzo alluvionale ai piedi del Canto Alto. L'etimologia del nome sembra risalire secondo il Ruggieri da Stabel, ovvero "Piccola Stalla", sebbene, in latino stabulum significhi in realtà "caseggiato". Edifici rurali e palazzine più recenti distribuite a raggiera intorno al nucleo più antico costituito da edifici in pietra squadrata, che testimoniano la presenza di castelli e fortilizi.

DESCRIZIONE EDIFICIO

Edificio del nucleo di Comanecchio, di tre piani fuori terra, a destinazione residenziale. Copertura in legno a 2 falde con manto di copertura in tegole di cemento, gronda in legno con canale e pluviali in lamiera zincata verniciata, muri perimetrali intonacati (tipo crespone color bianco) aperture modificate e ampliate con contorni in marmo (sp 3 cm) serramenti esterni in legno a 3 specchiature con avvolgibili in plastica, balconi in CA con parapetti in ferro. Fronte est – scala esterna con struttura in ferro e gradini in cemento per accedere al primo piano.

PARTICOLARI DI RILIEVO e QUALITÀ STORICO AMBIENTALI

Edificio fortemente trasformato.

NOTE E PRESCRIZIONI

Riambientazione dei prospetti.

GRADO DI INTERVENTO

GRADO 3 : RISTRUTTURAZIONE EDILIZIA DI 1°



UNITÀ MINIMA D'INTERVENTO N° 80

STABELLO

Nucleo posto sulla sinistra orografica del fiume Brembo, su un terrazzo alluvionale ai piedi del Canto Alto. L'etimologia del nome sembra risalire secondo il Ruggieri da Stabel, ovvero "Piccola Stalla", sebbene, in latino stabulum significhi in realtà "caseggiato". Edifici rurali e palazzine più recenti distribuite a raggiera intorno al nucleo più antico costituito da edifici in pietra squadrata, che testimoniano la presenza di castelli e fortilizi.

DESCRIZIONE EDIFICIO

Edificio isolato, del nucleo di Comanecchio, di tre piani fuori terra, a destinazione residenziale. Copertura in legno a 2 falde con manto in tegole, gronda in legno con canale e pluviali in rame, muri perimetrali intonacati (color giallo) aperture modificate e ampliate con davanzali in granito (sp 2 cm) serramenti esterni in legno a 2 specchiature con scurii in legno chiaro. Pochi gradini per accedere alla terrazza con sottostante deposito parapetti in muratura rivestita in pietra e barriera in ferro.

PARTICOLARI DI RILIEVO e QUALITA' STORICO AMBIENTALI

Edificio fortemente trasformato.

NOTE E PRESCRIZIONI

Riambientazione dei prospetti.

GRADO DI INTERVENTO

GRADO 3 : RISTRUTTURAZIONE EDILIZIA DI 1°



UNITÀ MINIMA D'INTERVENTO N° 81

STABELLO

Nucleo posto sulla sinistra orografica del fiume Brembo, su un terrazzo alluvionale ai piedi del Canto Alto. L'etimologia del nome sembra risalire secondo il Ruggieri da Stabel, ovvero "Piccola Stalla", sebbene, in latino stabulum significhi in realtà "caseggiato". Edifici rurali e palazzine più recenti distribuite a raggiera intorno al nucleo più antico costituito da edifici in pietra squadrata, che testimoniano la presenza di castelli e fortifici.

DESCRIZIONE EDIFICIO

Edificio rurale del nucleo di Camanecchio, di tre piani fuori terra. Copertura in legno con manto di copertura in coppi gronda in legno con canale in lamiera zincata, muri perimetrali in pietra intonacati a calce con evidenti le pietre di dimensioni maggiori, aperture di diverse dimensioni tipiche dell'architettura rurale con contorni in pietra o davanzali in cemento, serramenti esterni in legno a 2 specchiature. Mulattiera costeggia l'edificio

PARTICOLARI DI RILIEVO e QUALITÀ' STORICO AMBIENTALI

Edificio di valore storico ambientale.

NOTE E PRESCRIZIONI

Divieto di balconi

GRADO DI INTERVENTO

GRADO 2 : RISANAMENTO CONSERVATIVO con caratteristiche di ristrutturazione edilizia per l'interno.



UNITÀ MINIMA D'INTERVENTO N° 82

STABELLO

Nucleo posto sulla sinistra orografica del fiume Brembo, su un terrazzo alluvionale ai piedi del Canto Alto. L'etimologia del nome sembra risalire secondo il Ruggieri da Stabel, ovvero "Piccola Stalla", sebbene, in latino stabulum significhi in realtà "caseggiato". Edifici rurali e palazzine più recenti distribuite a raggiera intorno al nucleo più antico costituito da edifici in pietra squadrata, che testimoniano la presenza di castelli e fortilizi.

DESCRIZIONE EDIFICIO

Edificio ristrutturato del nucleo di Camanecchio, di tre piani fuori terra, a destinazione residenziale. Copertura in legno a 2 falde con manto di copertura in coppi, gronda in legno con canale in lamiera preverniciata, muri perimetrali intonacati (color giallo chiaro) con zoccolo stollato, aperture regolarizzate con davanzali in marmo, serramenti esterni in legno a 2 specchiature con persiane in legno, balconi in c.a. con parapetti in ferro a barrette verticali e sottobalcone rivestito in legno.

PARTICOLARI DI RILIEVO e QUALITA' STORICO AMBIENTALI

Edificio fortemente trasformato.

NOTE E PRESCRIZIONI:

Riambientazione dei prospetti.

GRADO DI INTERVENTO

GRADO 3 : RISTRUTTURAZIONE EDILIZIA DI 1°



UNITÀ MINIMA D'INTERVENTO N° 83

STABELLO

Nucleo posto sulla sinistra orografica del fiume Brembo, su un terrazzo alluvionale ai piedi del Canto Alto. L'etimologia del nome sembra risalire secondo il Ruggieri da Stabel, ovvero "Piccola Stalla", sebbene, in latino stabulum significhi in realtà "caseggiato". Edifici rurali e palazzine più recenti distribuite a raggiera intorno al nucleo più antico costituito da edifici in pietra squadrata, che testimoniano la presenza di castelli e fortifici.

DESCRIZIONE EDIFICIO

Porzione di edificio rurale del nucleo di Comanecchio, di tre piani fuori terra, inutilizzato. Copertura in legno con manto di copertura in coppi, gronda in legno con canale in lamiera zincata, muri perimetrali in pietra intonacati a calce, aperture di diverse dimensioni tipiche dell'architettura rurale con davanzali in pietra o cemento, cornici in pietra ad arco del portone, serramenti esterni in legno a 2 specchiature con scuri in legno, loggiati e essiccatoio con montanti in legno fino al tetto e longheroni orizzontali. Fronte ovest spazio di pertinenza.

PARTICOLARI DI RILIEVO e QUALITÀ' STORICO AMBIENTALI

Edificio di notevole valore storico ambientale.

NOTE E PRESCRIZIONI

GRADO DI INTERVENTO

GRADO 2 : RISANAMENTO CONSERVATIVO con caratteristiche di ristrutturazione edilizia per l'interno.



UNITÀ MINIMA D'INTERVENTO N° 84

STABELLO

Nucleo posto sulla sinistra orografica del fiume Brembo, su un terrazzo alluvionale ai piedi del Canto Alto. L'etimologia del nome sembra risalire secondo il Ruggieri da Stabel, ovvero "Piccola Stalla", sebbene, in latino stabulum significhi in realtà "caseggiato". Edifici rurali e palazzine più recenti distribuite a raggiera intorno al nucleo più antico costituito da edifici in pietra squadrata, che testimoniano la presenza di castelli e fortilizi.

DESCRIZIONE EDIFICIO

Edificio ristrutturato del nucleo di Camanecchio, di tre piani fuori terra, a destinazione residenziale. Copertura in legno a padiglione con manto in coppi, gronda in legno con canale in lamiera preverniciata, muri perimetrali in pietra a vista a bugne di discrete dimensioni con inserti più recenti, tracce di antiche aperture, (archi tamponati ecc) aperture ad arco, con contorni in pietra serramenti esterni in legno a due specchiature con scuri in legno o inferriate, scala esterna di accesso al pino rialzato con parapetto in ferro lavorato.

PARTICOLARI DI RILIEVO e QUALITA' STORICO AMBIENTALI

Edificio ristrutturato di valore storico ambientale anche se con alcune tipologie di finitura non coerenti con il contesto..

NOTE E PRESCRIZIONI

GRADO DI INTERVENTO

GRADO 2 : RISANAMENTO CONSERVATIVO con caratteristiche di ristrutturazione edilizia per l'interno.



UNITÀ MINIMA D'INTERVENTO N° 85

STABELLO

Nucleo posto sulla sinistra orografica del fiume Brembo, su un terrazzo alluvionale ai piedi del Canto Alto. L'etimologia del nome sembra risalire secondo il Ruggieri da Stabel, ovvero "Piccola Stalla", sebbene, in latino stabulum significhi in realtà "caseggiato". Edifici rurali e palazzine più recenti distribuite a raggiera intorno al nucleo più antico costituito da edifici in pietra squadrata, che testimoniano la presenza di castelli e fortifici.

DESCRIZIONE EDIFICIO

Edificio rurale isolato, del nucleo di Camanecchio, di tre piani fuori terra. Copertura in legno a 2 falde con manto di copertura in coppi, gronda in legno senza canale e pluviali, muri perimetrali in pietra a vista, prevalenza dei peni sui vuoti, tamponamenti in legno, serramenti esterni inesistenti. Pessime condizioni di conservazione.

PARTICOLARI DI RILIEVO e QUALITÀ STORICO AMBIENTALI

NOTE E PRESCRIZIONI:

Mantenere la destinazione di edificio accessorio.

GRADO DI INTERVENTO

GRADO 3 : RISTRUTTURAZIONE EDILIZIA DI 1°



UNITÀ MINIMA D'INTERVENTO N° 86

STABELLO

Nucleo posto sulla sinistra orografica del fiume Brembo, su un terrazzo alluvionale ai piedi del Canto Alto. L'etimologia del nome sembra risalire secondo il Ruggieri da Stabel, ovvero "Piccola Stalla", sebbene, in latino stabulum significhi in realtà "caseggiato". Edifici rurali e palazzine più recenti distribuite a raggiera intorno al nucleo più antico costituito da edifici in pietra squadrata, che testimoniano la presenza di castelli e fortilizi.

DESCRIZIONE EDIFICIO

Porzione di edificio rurale del nucleo di Camanecchio, di tre piani fuori terra, inutilizzato. Copertura in legno a 1 falda con manto di copertura in tegole di cemento, gronda in legno con canale in lamiera zincata, muri perimetrali in pietra intonacati a calce, aperture di diverse dimensioni tipiche dell'architettura rurale con davanzali in pietra o cemento, cornici in pietra ad arco del portone, serramenti esterni in legno a 2 specchiature con inferriate, loggiati e essiccatoio con montanti in legno fino al tetto e longheroni orizzontali., al primo piano balcone in cemento con mensole e parapetto in ferro a barrette verticali. Fronte sud p2 - traccia di ballatoio, fronte ovest spazio di pertinenza in comune con l'unità minima d'intervento n°83.



PARTICOLARI DI RILIEVO e QUALITA' STORICO AMBIENTALI

Edificio di notevole valore storico ambientale.

NOTE E PRESCRIZIONI

GRADO DI INTERVENTO

GRADO 2 : RISANAMENTO CONSERVATIVO con caratteristiche di ristrutturazione edilizia per l'interno.





UNITÀ MINIMA D'INTERVENTO N° 87

STABELLO

Nucleo posto sulla sinistra orografica del fiume Brembo, su un terrazzo alluvionale ai piedi del Canto Alto. L'etimologia del nome sembra risalire secondo il Ruggieri da Stabel, ovvero "Piccola Stalla", sebbene, in latino stabulum significhi in realtà "caseggiato". Edifici rurali e palazzine più recenti distribuite a raggiera intorno al nucleo più antico costituito da edifici in pietra squadrata, che testimoniano la presenza di castelli e fortificazioni.



DESCRIZIONE EDIFICIO

Edificio ristrutturato del nucleo di Camanecchio, di tre piani fuori terra, a destinazione residenziale, Copertura in legno a 2 falde con manto di copertura in coppi, gronda in legno con canale e pluviali in lamiera preverniciata, muri perimetrali intonacati con zoccolo stollato, aperture allineate con contorni in marmo (sp 3 cm), serramenti esterni in legno a 2/3 specchiature con avvolgibili in plastica, porta in alluminio e vetro, balconi in c.a. con parapetti in ferro a barrette verticali

PARTICOLARI DI RILIEVO e QUALITÀ STORICO AMBIENTALI

Edificio fortemente trasformato

NOTE E PRESCRIZIONI

Riambientazione dei prospetti.

GRADO DI INTERVENTO

GRADO 3 : RISTRUTTURAZIONE EDILIZIA DI 1°





UNITÀ MINIMA D'INTERVENTO N° 88

STABELLO

Nucleo posto sulla sinistra orografica del fiume Brembo, su un terrazzo alluvionale ai piedi del Canto Alto. L'etimologia del nome sembra risalire secondo il Ruggieri da Stabel, ovvero "Piccola Stalla", sebbene, in latino stabulum significhi in realtà "caseggiato". Edifici rurali e palazzine più recenti distribuite a raggiera intorno al nucleo più antico costituito da edifici in pietra squadrata, che testimoniano la presenza di castelli e fortifici.



DESCRIZIONE EDIFICIO

Edificio all'estremo sud del nucleo Comanecchio, di tre piani fuori terra. Copertura in legno a 2 falde con manto di copertura in tegole di cemento, gronda in legno con canale e pluviali in lamiera zincata muri perimetrali intonacati nella parte sommitale completamente con prisme di cemento, aperture poche, ampie quelle del sottotetti-fienile, serramenti esterni in legno a 2 specchiature, contorni in pietra, ballatoio in legno con longheroni orizzontali

PARTICOLARI DI RILIEVO e QUALITÀ STORICO AMBIENTALI

Edificio rurale recuperabile a fini abitativi,

NOTE E PRESCRIZIONI:

Riambientazione delle facciate e della copertura.



GRADO DI INTERVENTO

GRADO 3 : RISTRUTTURAZIONE EDILIZIA DI 1°



UNITÀ MINIMA D'INTERVENTO N° 89

STABELLO

Nucleo posto sulla sinistra orografica del fiume Brembo, su un terrazzo alluvionale ai piedi del Canto Alto. L'etimologia del nome sembra risalire secondo il Ruggieri da Stabel, ovvero "Piccola Stalla", sebbene, in latino stabulum significhi in realtà "caseggiato". Edifici rurali e palazzine più recenti distribuite a raggiera intorno al nucleo più antico costituito da edifici in pietra squadrata, che testimoniano la presenza di castelli e fortilizi.

DESCRIZIONE EDIFICIO

La nuova chiesa viene innalzata nel 1422 ed in seguito ampliata e restaurata più volte. Nel 1939 viene consacrata dal Vescovo Bernareggi. Copertura manto in coppi, gronda modanata con canale in lamiera, muri perimetrali, intonacati color giallo con zoccolo e lesene, facciata con timpano e protiro accesso laterale coperto in nicchia, serramenti esterni in legno a due specchiature, contorni finestre svasati con davanzali in pietra

PARTICOLARI DI RILIEVO e QUALITÀ STORICO AMBIENTALI

Edificio di valore storico architettonico

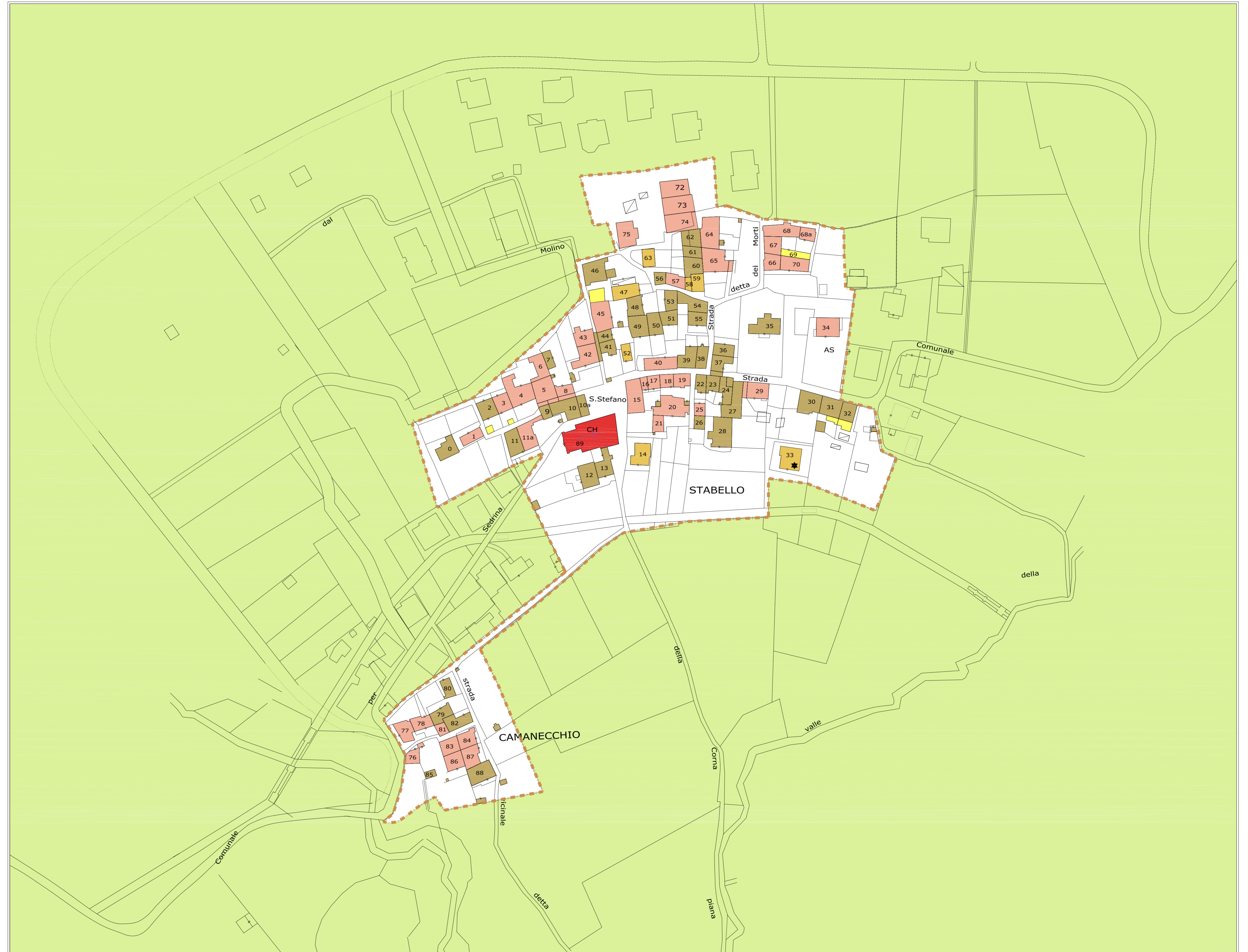
NOTE E PRESCRIZIONI:

GRADO DI INTERVENTO
GRADO 1 : RESTAURO

Legenda

- 1 - RE Restauro
- 2 - RC Risanamento Conservativo
- 3 - RT1 Ristrutturazione edilizia di primo grado
- 4 - RT2 Ristrutturazione edilizia di secondo grado
- 5 - D Demolizione
- Accessori
- Edifici costruiti dopo il 1954
- Strade realizzate dopo il 1954
- Nuove strade di P.R.G.
- P** Parcheggio
- VP** Verde Pubblico
- CH** Chiesa
- AR** Attrezzature Religiose
- N°** Unità minima di intervento
- Perimetro di P.P.

N.B. LE PREVISIONI DI P.R.G. SONO ESCLUSIVAMENTE QUELLE COMPRESSE ALL'INTERNO DEL PERIMETRO DI P.P.



Planimetria ricavata dalla mappa catastale del 1954

P G T
Aprile 2011

COMUNE DI ZOGNO
PROVINCIA DI BERGAMO

**PIANO DI GOVERNO
DEL
TERRITORIO**

CENTRI E NUCLEI STORICI

TAV. 5/Q STABELLO

Scala 1:1.000

PIANO DELLE REGOLE

GRUPPO DI PROGETTO:
 Analisi Territoriale, Sociale e Ambientale
 Analisi Geologica e Idrogeologica
 Analisi Acustica
 Elaborazione Grafica
 Coordinatore

Studio Associato arch. GiovanniB. e Marco De Vecchi - dott. Contardo Crotti
 dott. Corrado Reguzzani - dott. Carletto Bertolotti
 dott. Roberto Tizzone
 DVA Architecture S.r.l.
 arch. Giovanni Battista De Vecchi