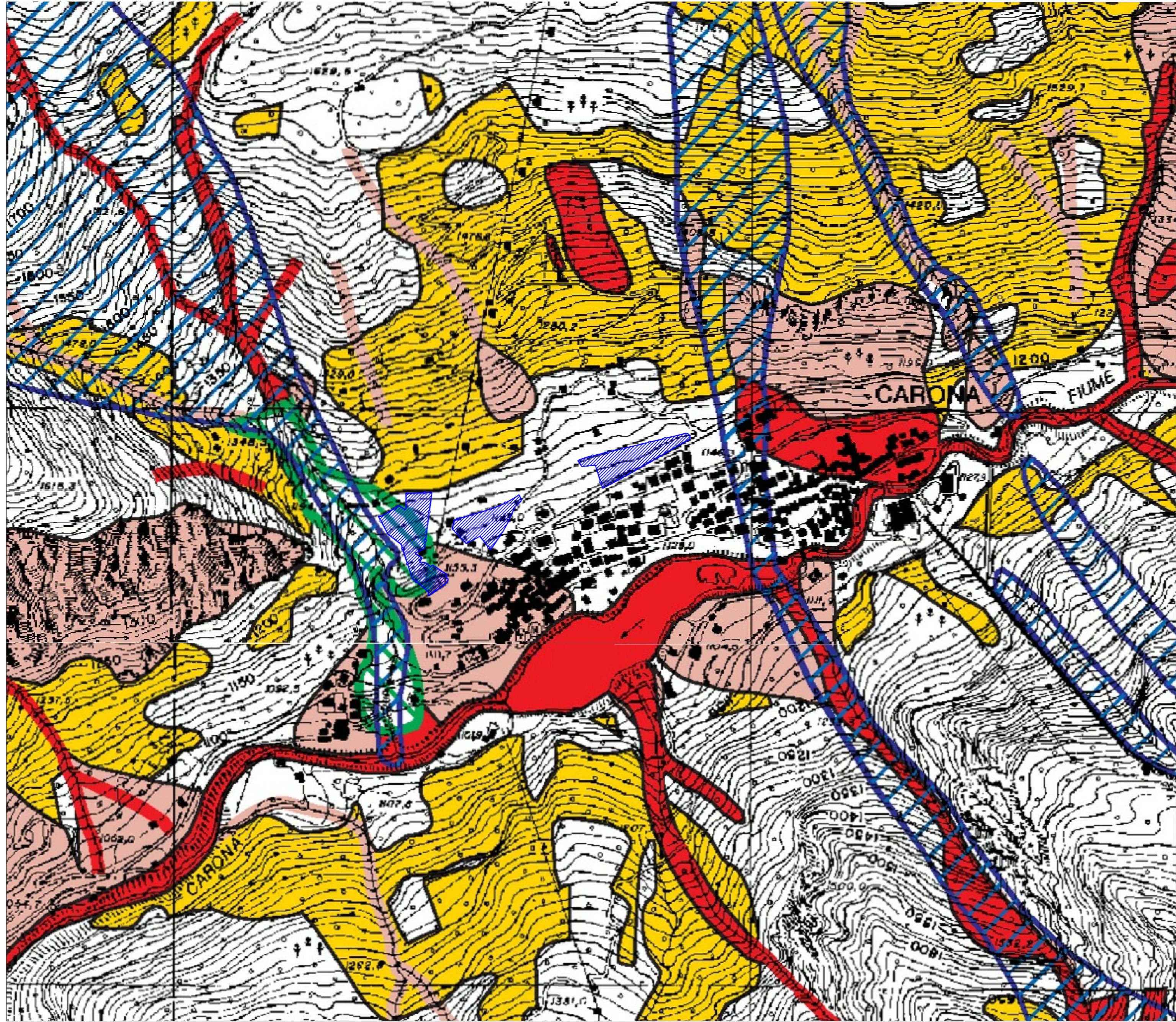


INQUADRAMENTO GENERALE



- LEGENDA**
- Perimetrazioni individuate nell'Allegato 4.1 dell' "Atlante dei rischi idraulici ed idrologici" - Modifiche e integrazioni al P.A.I., approvate con deliberazione del Comitato Istituzionale n.18 del 26 aprile 2001 (aree verdi)
 - Perimetrazioni individuate nell'Allegato 4.2 dell' "Atlante dei rischi idraulici ed idrologici" - Modifiche e integrazioni al P.A.I., approvate con deliberazione del Comitato Istituzionale n.18 del 26 aprile 2001 (aree rosse)
 - Delimitazione delle fasce fluviali individuate nelle Tavole del P.A.I. (ex P.S.F.F.) e nelle successive modifiche e integrazioni. Il perimetro comprende le fasce A e B
 - Aree valanghive che gravano su strutture/infrastrutture (centri abitati, strade, beni s.l.). Per i restanti ambiti montani si rimanda alla carta di localizzazione probabile delle valanghe pubblicata dalla Regione Lombardia
 - Aree che non consentono trasformazioni territoriali a causa di gravi situazioni dovute alla presenza di ambiti a forte rischio idrogeologico (frane/scossoni) (art. 43)
 - Aree prevalentemente inedificabili nelle quali la compatibilità degli interventi di trasformazione territoriale è condizionata ad approfondimenti e studi di dettaglio di carattere idrogeologico ed idraulico che accertino la propensione dell'area all'intervento proposto. Ambiti urbani che per particolari condizioni geomorfologiche o idrogeologiche richiedono verifica delle condizioni al contorno e specifica attenzione negli interventi di modificazione edilizia e di nuova costruzione (art. 43)
 - Aree nelle quali gli interventi di trasformazione territoriale sono ammissibili previa approfondimenti finalizzati alla miglior definizione delle condizioni al contorno e delle caratteristiche geotecniche dei terreni (art. 43)
 - Aree di possibile fragilità nelle quali gli interventi sono ammessi solo previa verifiche di tipo geotecnico (art. 43)
 - Ambiti di pianura nei quali gli interventi di trasformazione territoriale devono essere assoggettati a puntuale verifica di compatibilità geologica ed idraulica (art. 44)
 - Ambiti di pianura nei quali gli interventi di trasformazione territoriale devono mantenere come soglia minimale le condizioni geologiche ed idrauliche esistenti (art. 44)
 - Ambiti di pianura nei quali gli interventi di trasformazione territoriale devono garantire il mantenimento delle condizioni geologiche ed idrauliche esistenti (art. 44)
 - Limite superiore delle aree interessate da fontanili per i quali si dovrà verificare e garantire l'equilibrio idraulico e naturalistico (art. 44)
 - Aree ad elevata vulnerabilità per le risorse idriche sotterranee (art. 37)
 - Ambito di trasformazione residenziale
- Per tutte le aree montane non interessate da perimetrazioni, all'interno di questa carta, occorre comunque fare riferimento agli art. 41 e 42 della N.d.A. del Piano

ESTRATTO CARTA E.1 DEL PTCP - SUOLO E ACQUE scala 1:5.000

COMUNE DI CARONA
- Provincia di Bergamo -

**PIANO DI GOVERNO
DEL TERRITORIO**

Oggetto:	Tavola n.:
DOCUMENTO DI PIANO	1.3 H
scala:	Verifica della compatibilità con il P.T.C.P. Tavola E.1 Suolo e acque
1:5.000	
data:	Luglio 2013

- adottato dal Consiglio Comunale con delibera n° 36 del 21/12/2012
- approvato dal Consiglio Comunale con delibera n° 29 del 03/07/2013

AGGIORNAMENTI	Data	Descrizione	Redatto
a			
b			
c			
d			
e			
f			

PAPETTI
PIANIFICAZIONE, SVILUPPO E DIFESA DEL TERRITORIO

via s. calvi 35, Piazza Brembana (BG) - tel/fax 0345/81058 - e-mail: info@studiopapetti.com