

LEGENDA

Le condizioni di pericolosità che hanno determinato l'assegnazione della classe di fattibilità, possono essere varie e spesso risultano dalla concomitanza di più tipologie di problemi.
Le sfumature di colore all'interno di ciascuna classe si riferiscono alle problematiche geologiche principali rilevate per ciascuna area.

CLASSE DI FATTIBILITA' GEOLOGICA

Classe 4 - Fattibilità con gravi limitazioni

- Classe 4, Idraulica
- Classe 4*, Idraulica
- Classe 4, Stabilità
- Classe 4*, Stabilità
- Classe 4, Idrogeologia

L'alta pericolosità/vulnerabilità comporta gravi limitazioni all'utilizzo a scopi edificatori e/o alla modifica della destinazione d'uso. Deve essere esclusa qualsiasi nuova edificazione, ivi comprese quelle interrate, se non opere tese al consolidamento o alla sistemazione idrogeologica per la messa in sicurezza dei siti. Per gli edifici esistenti sono consentite esclusivamente le opere relative ad interventi di demolizione senza ricostruzione, manutenzione ordinaria e straordinaria, restauro, risanamento conservativo, come definiti dall' art. 27, comma 1, lettere a), b), c) della Lr. 1/2005, senza aumento di superficie o volume e senza variazioni di destinazione d'uso. Sono vietate le opere di ampliamento, di nuova costruzione, di ristrutturazione, di rinnovamento e di sostituzione di parti strutturali e di sicurezza. I lavori di manutenzione ordinaria e straordinaria, che comportano l'uso di mezzi di trasporto pubblico, possono essere autorizzati, a condizione che il loro svolgimento determini l'ambito di pericolosità/vulnerabilità omogenea. A tal fine, alle istanze per l'approvazione da parte dell'autorità comunale, deve essere allegata apposita relazione geologica e geotecnica che dimostri la compatibilità degli interventi previsti con la situazione di grave rischio idrogeologico.

La classe 4* ha lo stesso livello di pericolosità/vulnerabilità della classe 4, ma con un rischio di dissesto occasionale. In questa area soggetta in passato ad edificazioni a ridosso di pareti rocciose dalle quali possono occasionalmente cadere sassi, si può consentire la nuova edificazione, ivi comprese quelle interrate, se non opere tese al consolidamento o alla sistemazione idrogeologica per la messa in sicurezza dei siti. Per gli edifici esistenti sono consentite esclusivamente le opere relative ad interventi di demolizione senza ricostruzione, manutenzione ordinaria e straordinaria, restauro, risanamento conservativo, come definiti dall' art. 27, comma 1, lettere a), b), c) della Lr. 1/2005, senza aumento di superficie o volume e senza variazioni di destinazione d'uso. Sono vietate le opere di ampliamento, di nuova costruzione, di ristrutturazione, di rinnovamento e di sostituzione di parti strutturali e di sicurezza. I lavori di manutenzione ordinaria e straordinaria, che comportano l'uso di mezzi di trasporto pubblico, possono essere autorizzati, a condizione che il loro svolgimento determini l'ambito di pericolosità/vulnerabilità omogenea. A tal fine, alle istanze per l'approvazione da parte dell'autorità comunale, deve essere allegata apposita relazione geologica e geotecnica che dimostri la compatibilità degli interventi previsti con la situazione di grave rischio idrogeologico.

Classe 3 - Fattibilità con consistenti limitazioni

- Classe 3, Idraulica
- Classe 3, Stabilità
- Classe 3, Geotecnica

La classe comprende le zone nelle quali sono state riscontrate consistenti limitazioni all'utilizzo a scopi edificatori e/o alla modifica della destinazione d'uso per le condizioni di pericolosità/vulnerabilità individuate, per il superamento delle quali potrebbero rendersi necessari interventi specifici o opere di difesa.

Classe 2 - Fattibilità con modeste limitazioni

- Classe 2, Idraulica
- Classe 2, Geotecnica

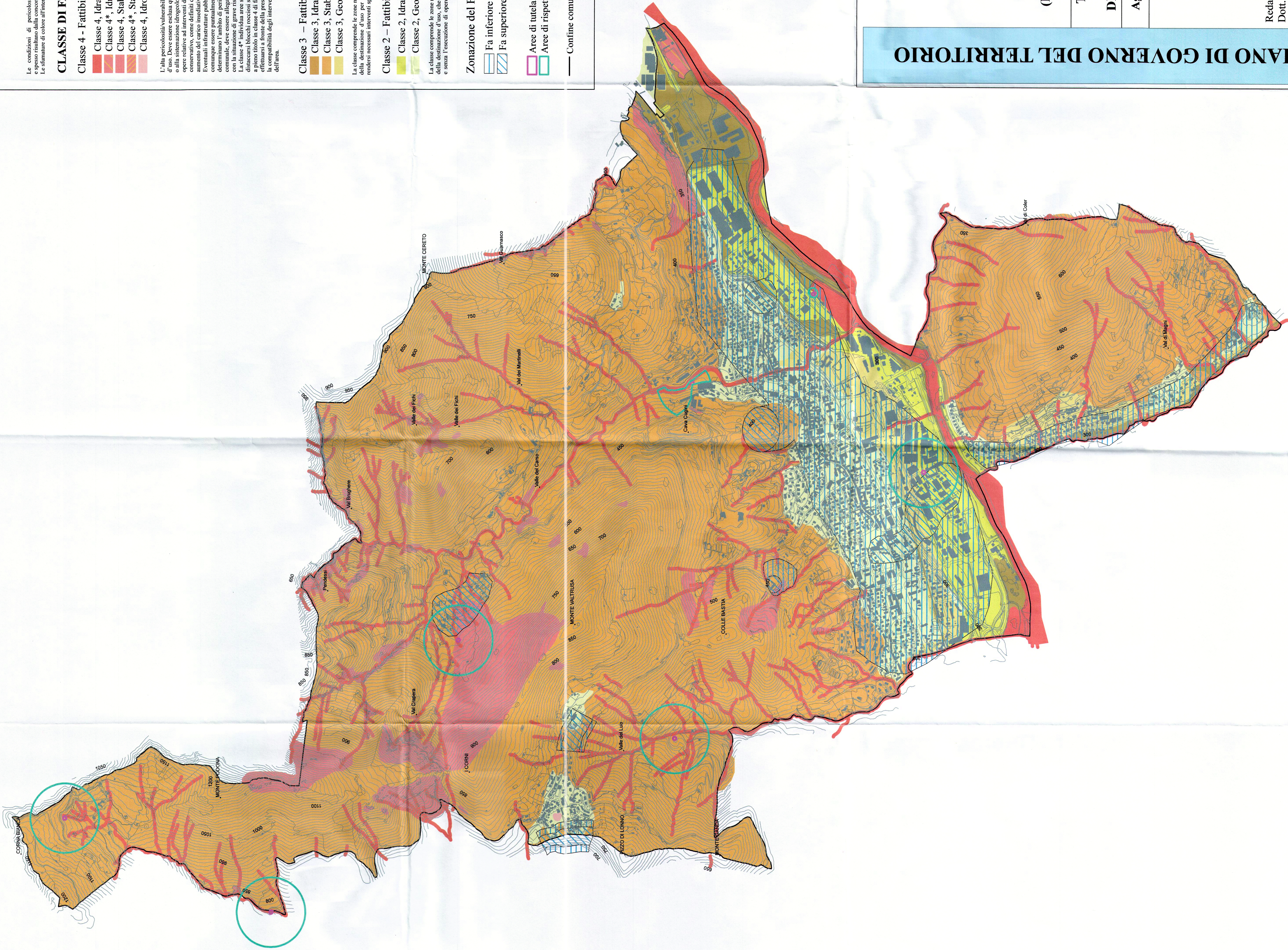
La classe comprende le zone nelle quali sono state riscontrate modeste limitazioni all'utilizzo a scopi edificatori e/o alla modifica della destinazione d'uso, che possono essere superate mediante approfondimenti di indagine e accorgimenti tecnico-costruttivi e senza l'esecuzione di opere di difesa.

Zonazione del Fattore di amplificazione sismica locale

- Fa inferiore al valore di soglia
- Fa superiore al valore di soglia

- Arece di tutela assoluta di sorgenti/pozzi ad uso idropotabile pubblico
- Arece di rispetto di sorgenti/pozzi ad uso idropotabile pubblico

— Confine comunale



COMUNE DI NEMBRO
PROVINCIA DI BERGAMO

COMPONENTE GEOLOGICA,
IDROGEOLOGICA E SISMICA DEL P.G.T.

Aggiornamento dello studio geologico,
idrogeologico e sismico
in attuazione del Piano di Gestione
del Rischio Alluvioni (PGRA)
(D.G.R. IX/2616/2011 - D.G.R. X/6738/2017)

TAV. 5 - CARTA DI FATTIBILITA' CON
ZONAZIONE DEL FATTORE
DI AMPLIFICAZIONE SISMICA LOCALE

Agosto 2019 SCALA: 1: 10.000



Nome: *Gianluigi Nozza*

Redatto da:
Dott. Geol. Gianluigi Nozza - OGL 984
Dott. Geol. Michela Pecchio OGL 1075

Gianluigi Dr. Nozza
Via Crocifissa 37/F - 24123 Bergamo (BG)
Telefono: 0345-681605
email: gianluigi.nozza@terraqua.it

Michela Dr. Pecchio
Via Crocifissa 37/F - 24123 Bergamo (BG)
Telefono: 0345-681605
email: michela.pecchio@terraqua.it
Geologo

Comune di Nembro (BG)
Arrivo
Prot. N. 0016156
del 03-09-2019 ore 11:37:27
Categorie e Classe: 3 Fascicolo



PIANO DI GOVERNO DEL TERRITORIO