

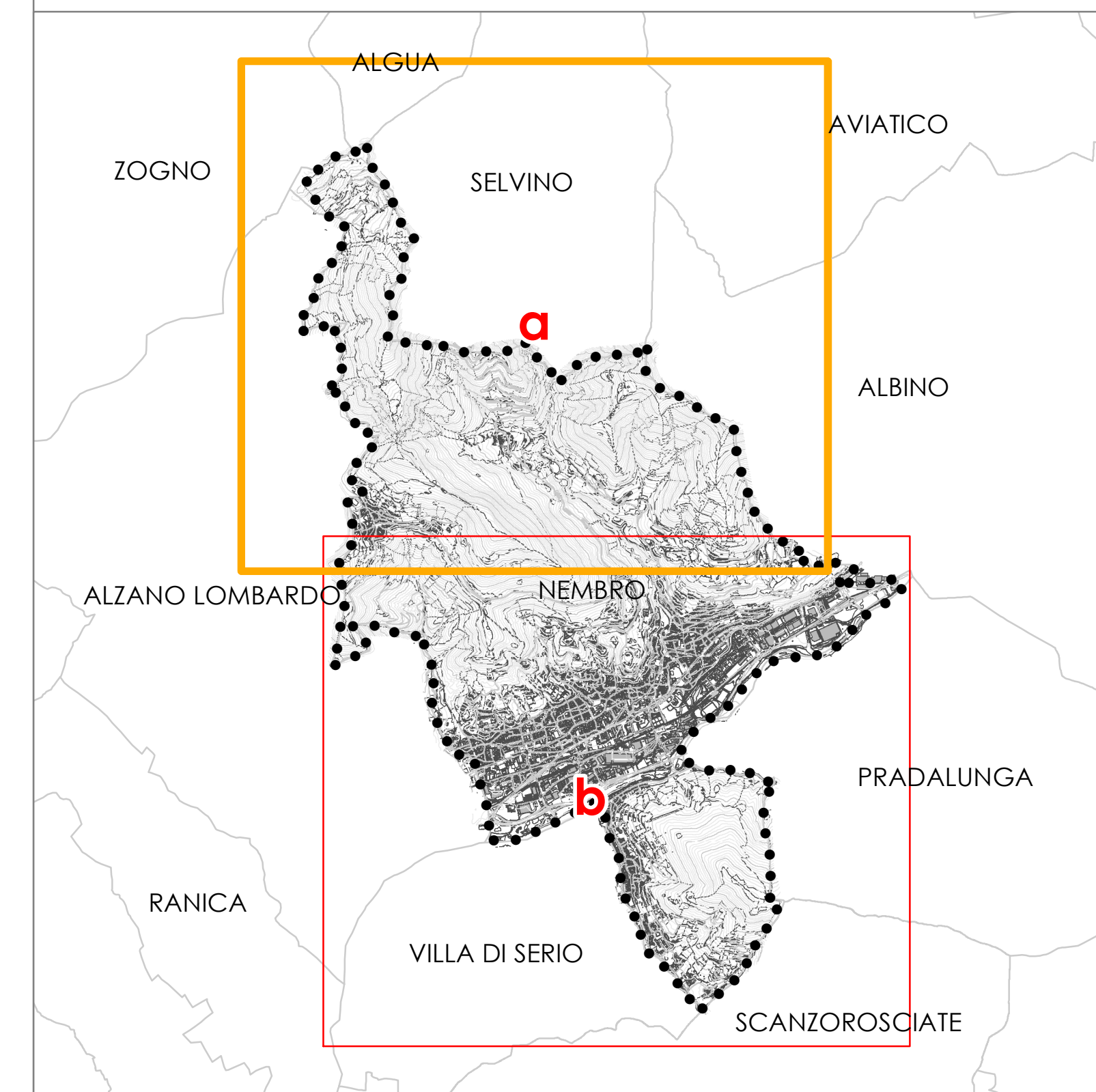
**Punti di criticità idraulica**

- 1) Reticolo minore BB1 - alta via Fontanelli, presso condominio Adobati  
Reticolo minore BB2 (rio Luio, strada comunale terrata del Luio)  
Controllare deposito vegetali e ghiaia alla griglia ingresso tombotto (e briglia a monte - prossima realizzazione)
- 2) Reticolo minore CC (rio delle viti sopra Viana) NEMB 009 - Alta via Puccini, inizio via Ponchielli  
Una Griglia tombotto ad un metro dalla strada e una griglia + briglia una cinquantina di metri più a monte  
La griglia più interna viene monitorata da i proprietari del fondo (Alvarini)  
Controllare deposito vegetali della griglia presso strada
- 3) Reticolo minore DD1 (valle Valbona) NEMB 008 - Via Puccini - Via De Nicola poco a sinistra della strada  
accesso Opera Pia Ziloli 5 gradini in cemento; nella parte superiore griglia da controllare per presenza detriti vegetali e sassi
- 4) Reticolo minore DD (Rio Valbona) NEMB 007 - Via De Nicola, all'interno Cooperativa Edilizia Lavoratori  
Nembresi - Accesso corsello box residenza cooperativa.  
Controllare griglia tombotto e briglia a monte
- 5) Reticolo minore EE (Rio Vallone-Oriolo) - NEMB 006 - Via Oriolo alta  
Controllo deposito vegetali sul sistema di griglie all'inizio tombotto
- 6) Reticolo minore FF (torrente Cossera /Lanzo) - NEMB 005 - Strada nuova per il santuario dello Zuccarelo  
Controllo ingresso tombotto - vedere anche FF3 NEMB 004 possibili vegetali ingresso tombotto
- 7) Reticolo minore FF1 (Canaletta) - NEMB 001 Via Talpino alta - a monte chiesetta degli Alpini.  
Controllo presenza vegetali griglia ingresso tombotto, Controllo briglia a monte (da realizzare)
- 8) Reticolo minore LL (rio del Corso) e (Valle Belotta) NN - Strada per Trevasco  
Controllare acqua arrivo dal piazzale cava e reticoli interessati con trasporto detriti su strada comunale
- 9) Reticolo minore PP (rio Faustino 1) via S. Faustino - a monte parcheggio chiesa  
Controllare presenza vegetali su griglia e briglia a monte
- 10) Reticolo minore QQ (rio Faustino 2) alta via S. Faustino - via Piazza (presso Birolini)  
Controllare detriti ghiaiosi trascinati dall'alto con possibili deviazioni acqua di scarimento  
Controllare a valle possibile allagamento su statale SP35
- 11) Sede stradale via Europa (SP35) in prossimità della rotonda di raccordo con la SS671.  
Possibilità di arrivo acqua da monte, sopra parete rocciosa (da area Bergamelli)  
o tracimazione valle Guarnasco (posta oltre il confine con Albino)
- 12) Reticolo minore (non demaniale) VV - in corrispondenza della prima casa a sx di via Fermi  
dopo il ponte di via Marconi. Detriti vegetali su griglia bordo strada - possibili allagamenti statale SP65  
Vedi anche il RIM UU nei pressi (cadioloie su SP65 inizio via Ca Bianca)
- 13) Via Lanzo, via Papa Giovanni, Villa Compostella, Fuoriuscita reflui, in occasione di eventi meteorici  
anche ordinari, da chiuso posto in via Lanzo dietro il civico 14 di via Papa Giovanni

Allagamenti, eventi critici di piena ed esondazioni storico-documentali sul territorio comunale (cronache giornalistiche ed interviste dirette)

- 1) 24 maggio 2019 - esondazione del torrente Gavarnia sulla SP35 all'altezza del cimitero, allagamenti del campo sportivo e dell'oratorio presso il ponte su via Cattaneo, occlusione del tombotto a monte delle Officine della Gavarnia con allagamento dei reparti produttivi dell'azienda
- 2) 29 ottobre 2018 - allagamenti in via Sottocorna, via Fermi e presso l'area Cupola al confine con Albino
- 3) 1996/1997 - allagamenti in via Gavarno e in Piazza Rinnovata, loc. Gavarno
- 4) 1994 - esondazioni lungo la via Gavarno e in corrispondenza delle abitazioni presenti nelle vicinanze a monte della loc. Barzini
- 5) luglio 1977 - rimobilizzazione di parte del materiale detritico presente con formazione di colata detritica che ha coinvolto la porzione più occidentale del bacino del T. Lonzo, nel tratto compreso tra quota 480 m s.l.m. e il parcheggio intermedio per lo Zuccarelo situato in via Case Sparse
- 6) eventi meteorici del 1972 e 1976 - rimobilizzazione verso valle dei materiali di risulta ex cava di quarzite (costituiti principalmente da argille e sabbie) con disagi in via Oriolo e via Ronchetti
- 7) 10 luglio 1972 - esondazione del fiume Serio ed allagamenti presso lo stabilimento Manifattura Crespi
- 8) 27 ottobre 1952 - crollo dell'argine del fiume Serio
- 9) 1900 - esondazione del fiume Serio
- 10) 1591, 1602, 1738, 1803, 1807, 1812 - eventi di piena del fiume Serio con danneggiamenti al ponte romanico di via Marconi

  Limiti amministrativi  
● Punti di criticità idrauliche  
— Reticolo Idrico Principale (Demaniale)  
— Reticolo Idrico Minore (Demaniale)  
— Reticolo Idrico Minore (Non Demaniale)  
— Consorzio di Bonifica Media Pianura Bergamasca  
— Tratti tombinati  
  Aree Pericolose dal punto di vista della stabilità dei versanti  
  Area di frana attiva (Fa)  
  Area interessata da fenomeni di trasporto in massa  
  Area interessata da evidenze di deformazione gravitativa DGPV  
  Area interessata da distacco, rotolamento e accumulo di blocchi  
  Aree di cava attiva e/o inattiva caratterizzate da pareti ripide con possibilità di distacchi rocciosi  
  Aree vulnerabili dal punto di vista idrogeologico  
  Dolina  
  Area carsica  
  Aree vulnerabili dal punto di vista idraulico  
  Aree a ruscellamento diffuso  
**Planificazione di bacino**  
 (Carta del dissesto con legenda unificata a quella del PAI)  
  Limite esterno alla fascia C  
  Limite fra fascia B e fascia C  
  Limite tra fascia A e fascia B  
**Piano di Gestione del Rischio di Alluvioni (PGRA - revisione 2020), approvato con DPCM 27/10/2016**  
**Ambito territoriale RP - Reticolo Principale e RSCM - Reticolo Idrografico Secondario Collinare e Montano**  
  Aree potenzialmente interessate da alluvioni frequenti (aree P3/H)  
  Aree potenzialmente interessate da alluvioni poco frequenti (aree P2/M)  
  Aree potenzialmente interessate da alluvioni rare (aree P1/L)  
**Ridimensionamento fasce di pericolosità "Studio Pericolosità 2018"**  
  Aree allagabili SCENARIO FREQUENTE T= 20 anni  
  Aree allagabili SCENARIO POCO FREQUENTE T= 200 anni  
  Aree allagabili SCENARIO RARO T= 500 anni  
**Aree che presentano scadenti caratteristiche geotecniche**  
  Aree caratterizzate da terreni potenzialmente scadenti



Committente:   
**COMUNE DI NEMBRO (BG)**  
**Tav. 3a**  
 Oggetto:  
**DOCUMENTO SEMPLIFICATO DI VALUTAZIONE DEL RISCHIO IDRAULICO COMUNALE**  
 ai sensi art. 14, comma 8 D.G.R. 9/7372/2017 e s.m.i.  
 Redazione:  
**Doft. Andrea Brambati**  
 GEOLOGO  
 andreabrambati@alice.it  
 www.andreabrambati.it  
 Corso Lodi, 26  
 MILANO  
 Partita IVA 04200810965  
 C.F. BRMNDR78E19F205U  
 Abito Professionale dei Geologi della Regione Lombardia, Sez. A "Geologo-Specialista", n. 1335  
 Elaborato Progettuale:  
**INDIVIDUAZIONE DELLE AREE A RISCHIO IDRAULICO**  
 Orientamento:   
 Scala: **1:5.000**  
 Data: **Luglio 2021**  
 Timbro/Firma:

