

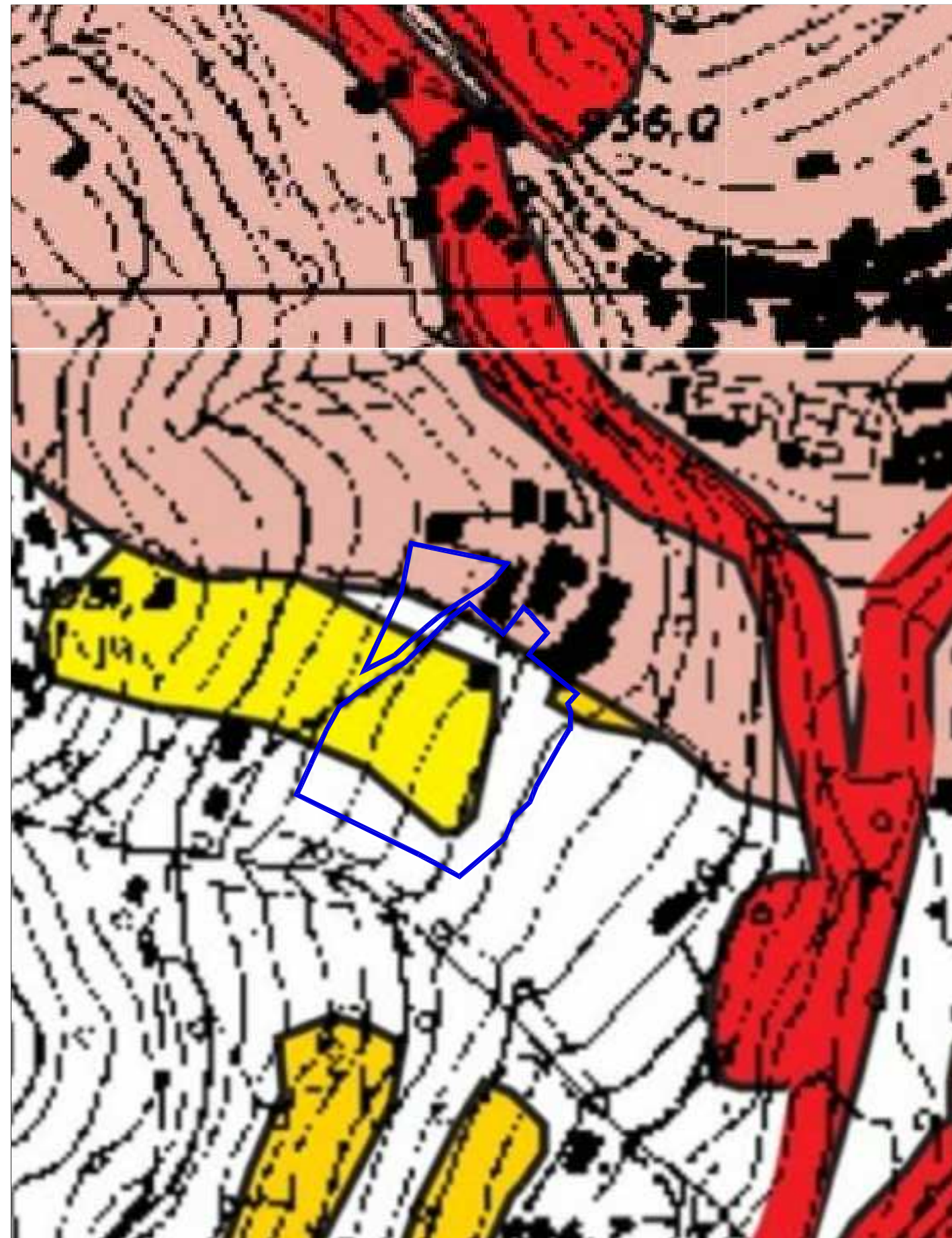


### INQUADRAMENTO GENERALE

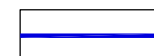
#### LEGENDA

-  Perimetrazioni individuate nell'Allegato 4.1 dell' "Atlante dei rischi idraulici ed idrologici" - Modifiche e integrazioni al P.A.I., approvate con deliberazione del Comitato Istituzionale n.18 del 26 aprile 2001 (aree verdi)
-  Perimetrazioni individuate nell'Allegato 4.2 dell' "Atlante dei rischi idraulici ed idrologici" - Modifiche e integrazioni al P.A.I., approvate con deliberazione del Comitato Istituzionale n.18 del 26 aprile 2001 (aree rosse)
-  Delimitazione delle fasce fluviali individuate nelle Tavole del P.A.I. (ex P.S.F.F.) e nelle successive modifiche e integrazioni. Il perimetro comprende le fasce A e B
-  Aree valanghive che gravano su strutture/infrastrutture (centri abitati, strade, beni s.l.). Per i restanti ambiti montani si rimanda alla carta di localizzazione probabile delle valanghe pubblicata dalla Regione Lombardia
-  Aree che non consentono trasformazioni territoriali a causa di gravi situazioni dovute alla presenza di ambiti a forte rischio idrogeologico (frane/iscandoloni) (art. 43)
-  Aree prevalentemente inedificate nelle quali la compatibilità degli interventi di trasformazione territoriale è condizionata ad approfondimenti e studi di dettaglio di carattere idrogeologico ed idraulico che accertino la propensione dell'area all'intervento proposto. Ambiti urbani che per particolari condizioni geomorfologiche o idrogeologiche richiedono verifica delle condizioni al contorno e specifica attenzione negli interventi di modificazione edilizia e di nuova costruzione (art. 43)
-  Aree nelle quali gli interventi di trasformazione territoriale sono ammissibili previ approfondimenti finalizzati alla miglior definizione delle condizioni al contorno e delle caratteristiche geotecniche del terreno (art. 43)
-  Aree di possibile fragilità nelle quali gli interventi sono ammessi solo previa verifiche di tipo geotecnico (art. 43)
-  Ambiti di pianura nei quali gli interventi di trasformazione territoriale devono essere esoggettati a puntuale verifica di compatibilità geologica ed idraulica (art. 44)
-  Ambiti di pianura nei quali gli interventi di trasformazione territoriale devono mantenere come soglia minima le condizioni geologiche ed idrauliche esistenti (art. 44)
-  Ambiti di pianura nei quali gli interventi di trasformazione territoriale devono garantire il mantenimento delle condizioni geologiche ed idrauliche esistenti (art. 44)
-  Limite superiore delle aree interessate da fontanili per i quali si dovrà verificare e garantire l'equilibrio idraulico e naturalistico (art. 44)
-  Aree ad elevata vulnerabilità per le risorse idriche sotterranee (art. 37)

Per tutte le aree montane non interessate da perimetrazioni, all'interno di questa carta, occorre comunque fare riferimento agli art. 41 e 42 della N.d.A. del Piano



ESTRATTO CARTA E.1 DEL PTCP - SUOLO E ACQUE



Ambito di trasformazione residenziale

COMUNE DI ORNICA

- Provincia di Bergamo -

# PIANO DI GOVERNO DEL TERRITORIO

Oggetto:

DOCUMENTO DI PIANO

Tavola n.:

1.3 H

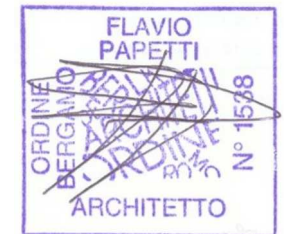
scala:

1:2.000

data:

Aprile 2016

Verifica della compatibilità con il P.T.C.P.  
Tavola E.1  
Suolo e acque



Adozione con provvedimento commissariale del 29.09.2015 prot. n.593 ed approvazione con provvedimento commissariale del 23.02.2016 prot. n.123, del Dott. Arch. Roberto Capra commissario ad Acta per il PGT di Ornica, di cui alla nomina regionale intervenuta con la Dgr n. X/3195 del 26/02/2015.

Sindaco: Quarteroni Ambrogio

A G G I O R N A M E N T I		Data	Descrizione	Redatto
	a			
	b			
	c			
	d			
	e			

PAPETTI

PIANIFICAZIONE, SVILUPPO E DIFESA DEL TERRITORIO

via s. calvi 35, Piazza Brembana (BG) - tel/fax 0345/81058 - e-mail: info@studiopapetti.com