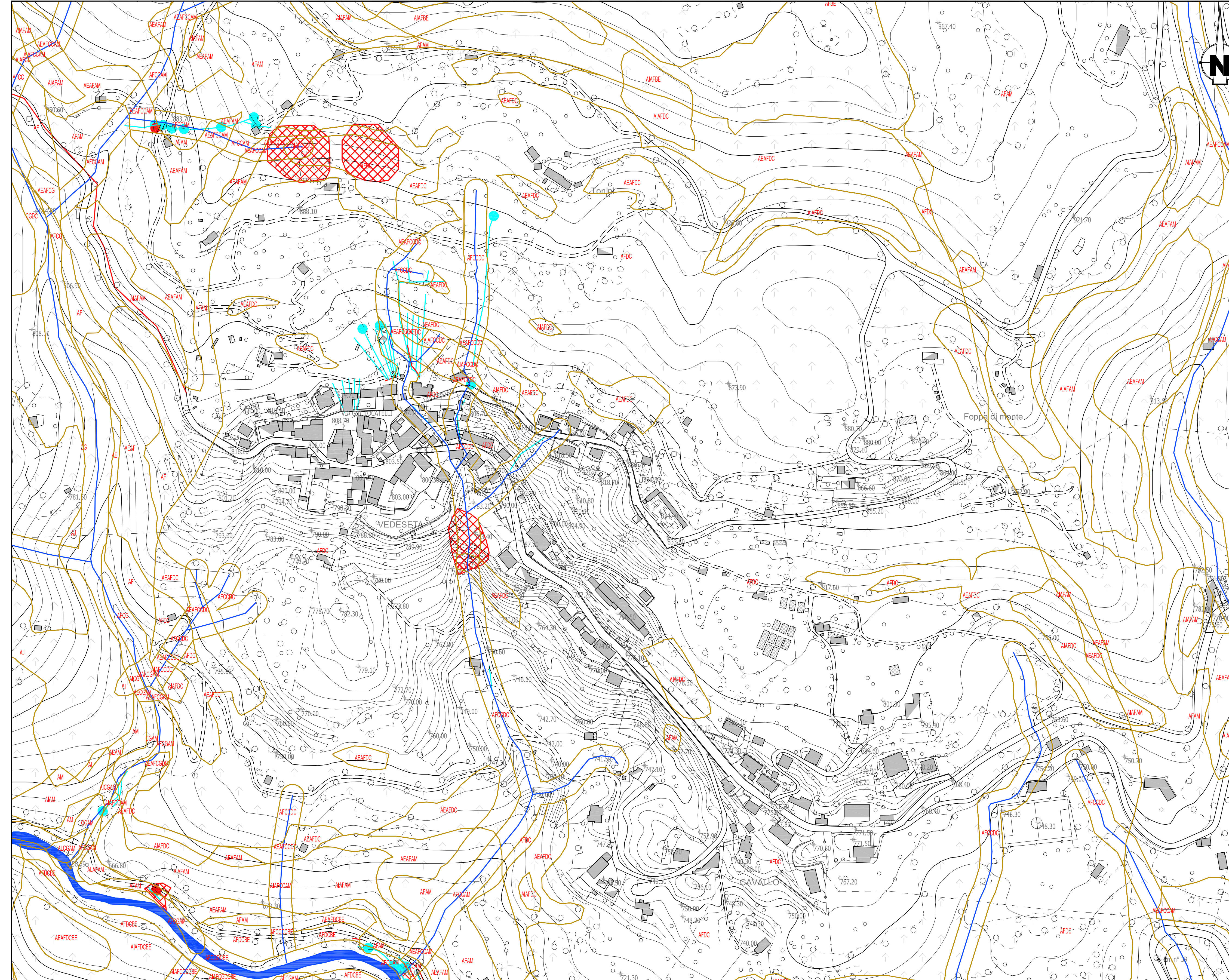
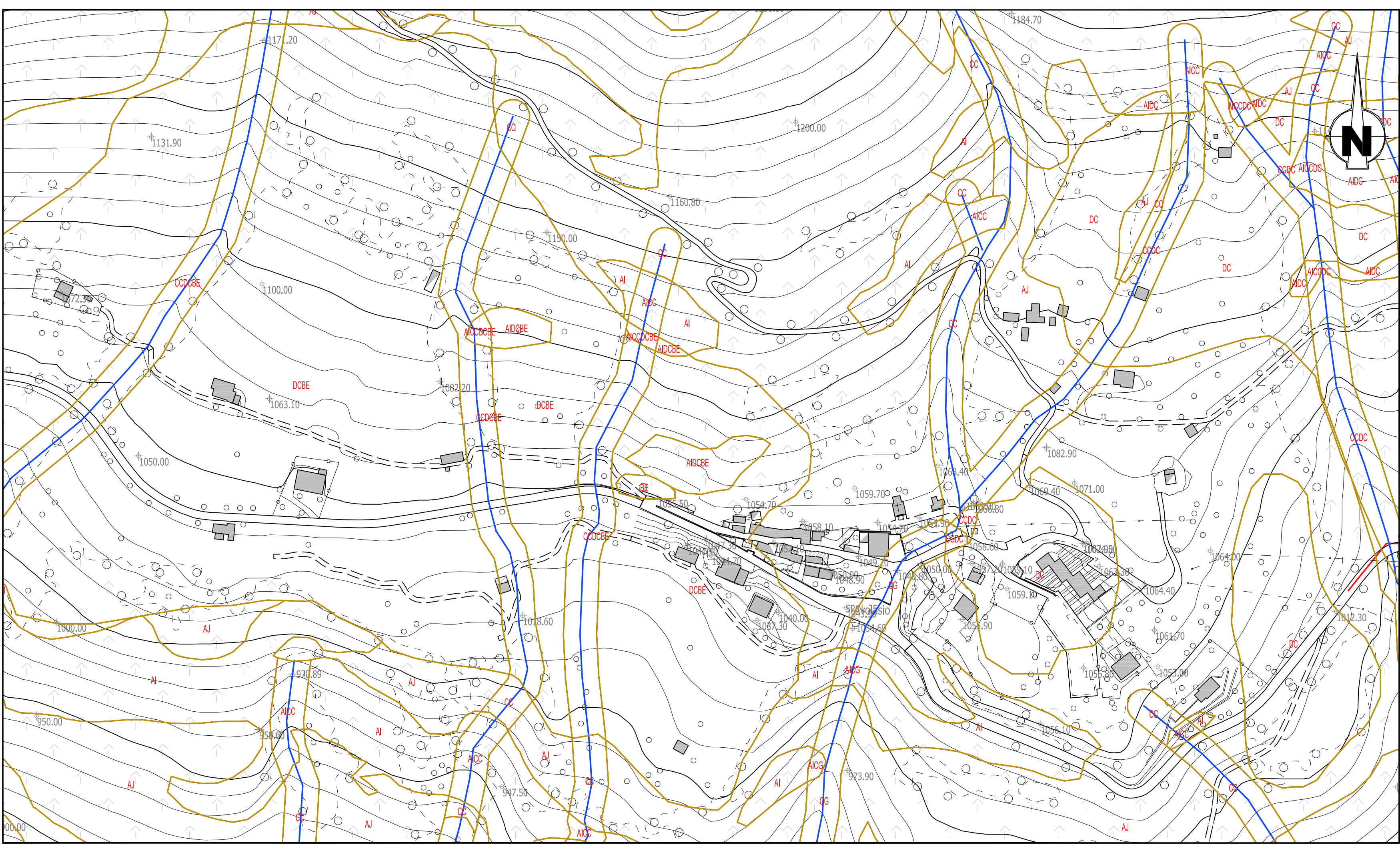


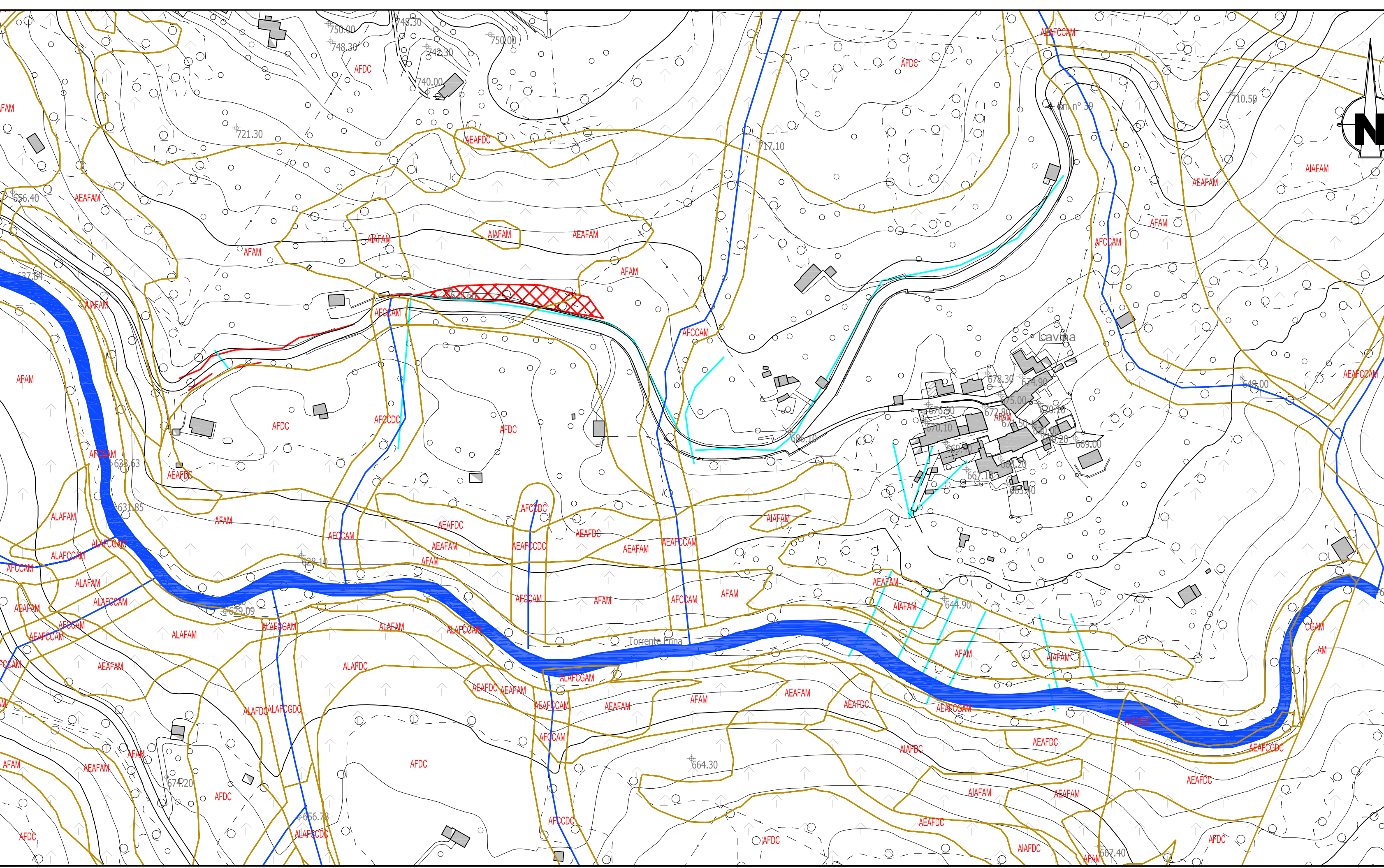
Reggeto



Vedeseta



Avolasio



Lavina

LEGENDA

AREE PERICOLOSE DAL PUNTO DI VISTA DELL'INSTABILITÀ DEI VERSANTI

- AB** Aree interessate da distacco e rotolamento di blocchi provenienti da depositi superficiali o aree a pericolosità residuale rispetto a crolli.
- AE** Aree a franosità superficiale attiva diffusa (scivolamenti, sollifusso): aree in cui sono presenti argilli con elevata propensione al dissesto o aree con dissesti attivi o quiescenti.
- AF** Aree a pericolosità potenziale per grandi frane complesse (comprendenti di aree di distacco e di accumulo): aree delle Deformazioni Gravitativhe Profonde di Versante (DGPV).
- AH** Aree interessate da trasporto in massa e flussi di detrito su conoidi.
- AJ** Aree a pericolosità potenziale legata a orientazione sfavorevole della stratificazione in roccia debole e stimata o calcolata area di influenza: aree nelle quali sono assenti coperture con spessore significativo o particolari problematiche e, pertanto, la pericolosità è individuata solo per regioni di cautela generale correlate al contesto montano.
- AM** Aree a pericolosità potenziale legata alla presenza di terreni a granulometria fine (limi e argille) su pendii inclinati, comprensive delle aree di possibile accumulo: aree ove sono presenti argilli potenzialmente instabilizzabili in conseguenza di interventi antropici non adeguatamente valutati.
- AN** Aree interessate da valanghe già avvenute: pericolosità delimitata sulla base di rilievi o analisi fotointerpretazione.
- AO** Aree a probabile localizzazione di valanghe: aree nelle quali, a causa dello sviluppo di vegetazione o assetto geomorfologico (con particolare riferimento all'acclività), l'innescio od il transito delle valanghe (di moderata o bassa pericolosità) è scarsamente probabile.

AREE VULNERABILI DAL PUNTO DI VISTA IDROGEOLOGICO

- BA** Aree ad elevata vulnerabilità degli acquiferi definite nell'ambito dello studio o nei piani di tutela di cui al d.lgs. 258/2000 (l'acquifero è sfruttato ad uso idropotabile e quello superficiale, nel caso di potenziale connessione o necessità di tutela); aree di ricarica delle sorgenti utilizzate ad uso acquedottistico pubblico.
- BE** Aree interessate da intensa fratturazione (faglie, famiglie di fratture,...).

AREE VULNERABILI DAL PUNTO DI VISTA IDRAULICO

- CC** Aree potenzialmente inondabili individuate con criteri geomorfologici tenendo conto delle criticità derivanti da punti di debolezza delle strutture di contenimento quali tratti di sponde in erosione, punti di possibile tracimazione, sovralluvionamenti, sezioni di deflusso insufficienti anche a causa della presenza di depositi di materiale vario in alveo o in sua prossimità ecc.; aree lungo corsi d'acqua che, per i citati fenomeni, non presentano elementi significativi di pericolosità.
- CG** Aree interessabili da fenomeni di erosione fluviale e non idoneamente protette da interventi di difesa: aree lungo corsi d'acqua i cui fenomeni citati presentano moderata pericolosità.

AREE CHE PRESENTANO SCADENTI CARATTERISTICHE GEOTECNICHE

- DC** Aree con consistenti disomogeneità tessuturali verticali e laterali; aree nelle quali sono presenti coperture, talora di spessore significativo, con caratteristiche geotecniche eterogenee.

E: INTERVENTI DI MESSA IN SICUREZZA

- Sistemazioni idrauliche e drenaggi
- Sistemazioni dissesti e fenomeni di caduta massi

COMITENTE: AMMINISTRAZIONE COMUNALE DI **VEDESETA**
 Piazza Don Amigoni 7 - 24010 VEDESETA (BG)

REDAZIONE E VISTO RESPONSABILE TECNICO DELLE ATTIVITÀ: **ERA**
 Via Promessi Sposi 240 - 24127 Veduggio (MI)
 Tel/Fax +39 039 505 2081 - Email info@eramaster.com

DATA EMISSIONE: Settembre 2015 | TAVOLA: GEO_8C | SCALA: 1:2.000

PROGETTO: ANALISI DELLA COMPONENTE GEOLOGICA, IDROGEOLOGICA E SISMICA DEL PIANO DI GOVERNO DEL TERRITORIO

OGGETTO: Sintesi degli elementi tecnici (dettaglio sui principali nuclei edificati)

REV./X	DATA	NOTE REVISIONE
01	Marzo 2016	Versione definitiva a seguito approvazione del PGT (Adeguamento dati al confine comunale definitivo)
02	-	-
03	-	-